



Smøla kommune

# Handlingsplan og økonomiplan 2025 – 2028

Vedtatt av kommunestyret 11.12.2024 – sak xx/24





## Innholdsfortegnelse

Handlingsplan og økonomiplan .....	0
2025 – 2028.....	0
Innholdsfortegnelse.....	1
1. GENERELLE FORUTSETNINGER .....	4
1.1 Langsiktige mål.....	4
1.2 Planstrategi.....	8
1.3 Befolkning.....	8
2. ØKONOMISKE FORUTSETNINGER.....	9
2.1 Bakgrunnsmateriale.....	9
2.2 Rammetilskudd (tall i hele tusen).....	9
2.3 Skattører .....	10
2.4 Pris- og lønnsvekst .....	10
2.5 Kommunens gebyrregulativ .....	10
2.6 Fond.....	13
2.7 Utbetalinger fra havbruksfondet .....	13
2.8. Særavgift på landbasert vindkraft .....	17
2.9. Avsetninger disposisjonsfond .....	17
2.10. Gjeldsutvikling .....	17
2.11 Garantiansvar.....	18
2.12 Aksjeutbytte.....	18
2.13 Eiendomsskatt.....	18
2.14 Næringsstrategi.....	19
3. UTVIKLINGSTREKK OG PRIORITERINGER.....	20
3.1 Generelt .....	20
3.2 Arbeidsgiverpolitikk og arbeidsgiverstrategi.....	22
3.3 Publikumscenter .....	23
3.4 Stab/støtte.....	23
3.5 Barnehage.....	25
3.6 Grunnskole .....	26
3.7 NAV .....	27
3.8 Barnevern .....	28
3.9 Helse.....	28
3.10 Omsorg .....	29
3.11 Aktivitet og biveiledning .....	30
3.12 Serviceavdeling .....	30
3.13 Tekniske tjenester .....	31
3.14 Bygg og forvaltning.....	31
3.15 Næring og kultur.....	31
3.16 Kirken .....	32

3.17	Oppsummering .....	32
4.	VEDTAKSFORM OG STRUKTUR.....	35
5.	ANSVAR 10 - STAB/STØTTE.....	36
5.1	Strategi og delmål.....	36
5.2	Tiltak for å gjennomføre delmål.....	39
6.	ANSVAR 12 - PUBLIKUMSSENTER.....	44
6.1	Strategi og delmål.....	44
6.2	Tiltak for å gjennomføre delmål.....	44
7	ANSVAR 21 - BARNEHAGE .....	46
7.1	Strategier og delmål .....	46
7.2	Tiltak for å gjennomføre delmål.....	47
8.	ANSVAR 22 - BARNESKOLE.....	49
8.1	Strategier og delmål .....	49
8.2	Tiltak for å gjennomføre delmål.....	51
9.	ANSVAR 23 - UNGDOMSSKOLE.....	53
9.1	Strategier og delmål .....	53
9.2	Tiltak for å gjennomføre delmål.....	54
10.	ANSVAR 30 – NAV.....	56
10.1	Strategier og delmål.....	56
10.2	Tiltak for å gjennomføre delmålene .....	56
11.	ANSVAR 31 – HELSE .....	58
11.1	Strategi og delmål.....	58
11.2	Tiltak for å gjennomføre delmål.....	59
12.	ANSVAR 32 - AKTIVITET OG BOVEILEDNING .....	62
12.1	Strategier og delmål.....	62
12.2	Tiltak for å gjennomføre delmål.....	63
13.	ANSVAR 34 - SERVICEAVDELING.....	65
13.1	Strategier og delmål.....	65
13.2	Tiltak for å gjennomføre delmål.....	65
14.	ANSVAR 35 – SYKEHJEM OG HJEMMETJENESTE .....	67
14.1	Strategi og delmål.....	67
14.2	Tiltak for å gjennomføre delmål.....	68
15.	ANSVAR 36 – BARNEVERN .....	71
15.1	Strategier og delmål.....	71
15.2	Tiltak for å gjennomføre delmålene .....	71
16.	ANSVAR 41 - TEKNISK VAKT OG BEREDSKAP .....	73
16.1	Strategier og delmål.....	73
16.2	Tiltak for å gjennomføre delmål.....	74
17.	ANSVAR 42 - BYGG OG FORVALTNING.....	78
17.1	Strategier og delmål.....	78

17.2	Tiltak for å gjennomføre delmål.....	79
18.	KIRKEN.....	81
19.	BUDSJETTSKJEMA OG VEDLEGG .....	82

## 1. GENERELLE FORUTSETNINGER

### 1.1 Langsiktige mål

Kommuneplan samfunnsdelen 2024 – 2036 er vedtatt av kommunestyret 18.09.24, sak 51/24. Kommuneplanen er det øverste styringsdokumentet i kommunen og skal gi retning for utvikling av Smølasamfunnet. Den definerer hvilke satsningsområder kommunestyret har valgt å prioritere i valgperioden og gir langsiktig retning på utviklingsarbeidet.

#### Mål – kommuneplan

Ta vare på Smøla – Miljømessig bærekraft

- Smøla vil ta vare på naturressurser og kulturlandskap
- Smøla vil fortsatt være vertskommune for produksjon og bruk av alternativ energi
- Smøla vil ha mindre utslipp og forsøpling fra innbyggere og næringsliv
- Smøla vil ta vare på miljøet og bidra til redusert klimagassutslipp

Gode hverdagsliv – Sosial bærekraft

- Smøla vil gi barn og unge et godt utgangspunkt for å mestre hverdagen
- Smøla vil ha aktive innbyggere som klarer seg best mulig gjennom livet
- Smøla vil ha levende bygder som gir bolyst og et godt nærmiljø
- Smøla skal være en trygg og sikker kommune

Blå og grønn vekst – Økonomisk bærekraft

- Smøla vil ha et mangfoldig næringsliv med god tilgang på arbeidsplasser
- Smøla vil ha gode samferdselsløsninger
- Smøla vil ha stabil og sikker leveranse av strøm og mobilnettløsninger
- Smøla vil være en attraktiv bo- og tilflyttingskommune

Samarbeid for å nå målene

- Samarbeid internt i kommuneorganisasjonen
- Samarbeid med andre kommuner, regionale og statlige organ
- Samarbeid med sivilsamfunnet

#### Mål og strategier - kommuneplan

Mål og strategier i kommuneplan legger forutsetninger for de delmål og tiltak som enhetene hver for seg og kommunen som helhet prioriterer. Flere enheter har delmål og tiltak til de samme strategiene, dette framkommer under hver enhet, kapitlene 5 - 16.

### 1. Smøla vil ta vare på naturressurser og kulturlandskap

Derfor skal vi:

- 1.1 Ta vare på naturressurser og kulturlandskap ved å kombinere bruk og vern
- 1.2 Kombinere bruk, skjøtsel og vern i vedtatte verneområde – fiske, havbruk og landbruk.
- 1.3 Arbeide for at ytterligere vern på land og i sjø tar hensyn til forvaltning og utnyttelse av naturressurser, herunder fiske, havbruk og landbruk.
- 1.4 Forvalte utvalgte naturtyper, men på en slik måte at bolig – og næringsutvikling også kan være mulig.
- 1.5 Forvalte forskrift om nydyrking på en måte som også ivaretar spesielt landbrukets behov for dyrkbart areal.
- 1.6 Forvalte naturressursene og kulturlandskapet ved å fremme beiting og andre former for arealbruk.
- 1.7 Utarbeide arealregnskap basert på KMD's veileder H-2555 (utarbeidet av Møre og Romsdal fylkeskommune for kommunene), for å kunne gjøre vurderinger rundt disponering av areal i kommuneplan. Vurdere arealnøytralitet. Sette konkrete mål i forhold til nedbygging og kompenserende tiltak.

- 1.8 Gjennomføre planvask. Fastsette konkrete mål for antall boligreserver, fritidsboliger og næringsarealer.
- 1.9 Arbeide for å hindre og fjerne uønskede arter – landområder og sjøområder.
- 1.10 Legge til rette for økt bruk av lokale ressurser for selvberging.
- 1.11 Ta vare på kulturminner og kulturlandskap og se dette i sammenheng med identitet, folkehelse, stedsutvikling og reiseliv.

## **2. Smøla vil fortsatt være vertskommune for produksjon og bruk av alternativ energi**

Derfor skal vi:

- 2.1 Videreutvikle Smøla som vindkraftkommune.
- 2.2 Ha fokus på tiltak som innebærer utvikling av nye bærekraftige energiprojekt.
- 2.3 Arbeide for økt kraftproduksjon og kraftkapasitet på Smøla.
- 2.4 Arbeide for økt kraftkapasitet i Nordmørsregionen.

## **3. Smøla vil ha mindre utslipp og forsøpling fra innbyggere og næringsliv.**

Derfor skal vi:

- 3.1 Fremme barn og unges respekt for, og deltagelse i arbeidet med å ivareta lokal og global natur og miljø.
- 3.2 Redusere marint avfall og forsøpling på land gjennom holdningsarbeid samt tiltak rettet mot næringsliv og innbyggere.
- 3.3 Være pådriver for strandrydding.
- 3.4 Fremme bedre avløpsordninger for privatboliger.
- 3.5 Oppfordre bedrifter til å arbeide for mindre utslipp og næringsrelatert avfall.
- 3.6 Arbeide for mindre landbruksforurensning.

## **4. Smøla vil ta vare på miljøet og bidra til reduserte klimagassutslipp**

Derfor skal vi:

- 4.1 Ha energi- og klima som et gjennomgående perspektiv i kommunal planlegging.
- 4.2 Vektlegge klima i innkjøp og investeringer.
- 4.3 Jobbe for framtidige effektive og miljøvennlig transportsystemer for vare- og produkttransport på sjø og på land. Arbeide for at mer transport flyttes fra vei til sjø.
- 4.4 Stimulere til sykkel og gange som alternativ til privatbil på de korte reisene.
- 4.5 Legge til rette for elektrisk lading av kjøretøy og fartøy.
- 4.6 Økt fokus på klima i reguleringsplanarbeidet.
- 4.7 Økt fokus på klimavennlige bygninger.

## **5. Smøla vil gi barn og unge et godt utgangspunkt for å mestre hverdagen**

Derfor skal vi:

- 5.1 Fortsatt ha et desentralisert barnehage tilbud.
- 5.2 Sikre barn og unge i skole og i barnehage kunnskap, kompetanse og verktøy for livsmestring i framtiden. Særskilt fokus på sosial læring og utvikling, kritisk tenking, livsmestring og psykisk helse. Sikre en god overgang fra grunnskolen til videregående skole.
- 5.3 Ha en kulturskole som gir opplæring av høy faglig og pedagogisk kvalitet til alle barn og unge som ønsker det. Kulturskolen skal være et lokalt ressurscenter og en samarbeidende aktør i grunnopplæringa og kulturlivet.
- 5.4 Fremme barn og unges deltagelse i samfunnslivet – fokus på engasjement og ressurser, menneskeverd, identitet og kulturelt mangfold.
- 5.5 Bidra til at alle barn og unge har mulighet for å delta på fritidsaktiviteter – jobbe for et godt busstilbud eventuelt andre transporttilbud.
- 5.6 Sikre tidlig og tverrfaglig innsats for barn og unge med spesielle utfordringer og behov.

## **6. Smøla vil ha aktive innbyggere som klarer seg best mulig gjennom livet**

Derfor skal vi:

- 6.1 Tilrettelegge for at alle kan delta i arbeids- og samfunnslivet, kultur og idrett. Hindre utenforskap.
- 6.2 Bidra til at aktiviteter og markeringer knyttet til ulike livssyn kan gjennomføres i kommunen.
- 6.3 Legge til rette for omgivelser og aktiviteter som fremmer helse og forebygger sykdom.
- 6.4 Fremme frivillighet og samarbeid mellom ulike aktører i Smøla: lag og organisasjoner, næringsliv, kommune og enkeltpersoner.
- 6.5 Reduserer sosial ulikhet og forskjeller i levekår.
- 6.6 Arbeide aktivt med rusforebygging, og for å sikre god psykisk helse for kommunens innbyggere.
- 6.7 Bidra til at eldre kan mestre livet lenger og ha en trygg og aktiv alderdom.
- 6.8 Bidra til at eldre og innbyggere med sykdom og/eller funksjonsnedsettelse kan bo hjemme lengst mulig.
- 6.9 Fullføre omsorgsboligprosjektet på Straumen.
- 6.10 Ha bærekraftige velferdstjenester og god ressursstyring i omsorgstjenestene.
- 6.11 Ha digitale løsninger som førstevalg der dette kan brukes. Benytte helseteknologi og velferdsteknologi.

## **7. Smøla vil ha levende bygger som gir bolyst og et godt nærmiljø**

Derfor skal vi:

- 7.1 Videreutvikle og styrke Hopen som sentrumsområde – Smøla sentrum. Sentrumsområdet må være av en slik størrelse og utforming av området ivaretar både behovet for et kompakt sentrum med næringsliv, offentlige tjenester, kultur- og idrettstilbud og uterom for lek og aktivitet, men også tilgang på gode, egnede boligområder med tilgang på ulike boligtomter og boligtyper. Prioriterer fortetting i sentrum.
- 7.2 Legge til rette for spredte bygdesenter - Råket/Dyrnes, Straumen, Veiholmen. For å ha bygdesenter er f.eks. regulerte boligområder, dagligvarehandel, nærmiljøanlegg, nærhet til barnehage viktig.
- 7.3 Videreutvikle Veiholmen både som attraktivt bosted og særegent turistmål.
- 7.4 Sikre trygge nærmiljø med gode møteplasser/treffsteder ute og inne.
- 7.5 Legge til rette for nye anlegg innen kultur og idrett.
- 7.6 Arbeide for trafiksikkerhet for gående, syklende og kjørende.

## **8. Smøla skal være en trygg og sikker kommune**

Derfor skal vi:

- 8.1 Fortsatt ha fokus på forebyggende og holdningsskapende arbeid.
- 8.2 Ha god beredskap innen politi, helse, brann og redning. Tilgjengelighet og nærhet er viktig.
- 8.3 Ha oppdatert ROS-analyse og planverk innen beredskap. Sikre at slike planer er kjent for alle involverte.
- 8.4 Sikre innbyggere og næringsliv sikker vannforsyning. Ha flere drikkevannskilder, sikre kvantitet og vannkvalitet.
- 8.5 Arbeide med trafiksikkerhet med innsatsområder jfr. trafiksikkerhetsplan.
- 8.6 Utfordringer med tosidig bosetting eller utbygging skal løses i samarbeid med innbyggere, aktuelle fagmiljø og regionale myndigheter.
- 8.7 Sikre et godt nødnett.
- 8.8 Prioritere god digital sikkerhet i Smøla kommune.

## **9. Smøla vil ha et mangfoldig næringsliv med god tilgang på arbeidsplasser**

Derfor skal vi:

- 9.1 Gjøre det attraktivt å etablere, drive og utvikle ulike typer næringsliv i kommunen.
- 9.2 Legge til rette for utvikling av nye næringer, konsepter og satsninger. Tett kontakt med virkemiddelapparat, lokalt, regionalt og nasjonalt.
- 9.3 Benytte fortrinnet natur, hav, klima og vær og vind gir i nærings- og kulturarbeid.
- 9.4 Fortsatt være en betydelig vertskommune for havbruksnæringen.

- 9.5 Legge til rette for industriell vindkraft.
- 9.6 Videreutvikle Smøla havn og industriområde (SHIP).
- 9.7 Videreutvikle Edøya. Trafikalt knutepunkt, kulturhistorie og næring.
- 9.8 Påvirke regionalt og sentralt for bedre økonomiske vilkår for næringslivet.

## **10. Smøla vil ha gode samferdselsløsninger**

Derfor skal vi:

- 10.1 Arbeide for bedre fylkesveier på Smøla og på Nordmøre.
- 10.2 Arbeide langsiktig for fergefri ytre kystvei, tunell mellom Smøla og Aure og tunell, eventuelt broforbindelse mellom Aure og Kristiansund.
- 10.3 Arbeide for stadig bedre fergeløsninger inntil fastlandsforbindelse er realisert, spesielt Edøya – Sandvika, men også øvrige samband på Nordmøre: åpningstid, kapasitet, billettpris etc.
- 10.4 Arbeide for å videreutvikle gode samferdselsløsninger mellom Møre og Romsdal og Trøndelag: kystekspresen Kristiansund- Trondheim, nytt fergesamband Aure - Hitra og kryssing Halsafjorden.
- 10.5 Påvirke regionalt og sentralt for bedre finansiering av fergedrift og vedlikehold fylkesvei.
- 10.6 Arbeide for bedre og/eller nye kollektivløsninger innad i kommunen. Jobbe for framtidrettet alternativt busstilbud som dekker innbyggernes og tilreisendes behov.
- 10.7 Arbeide langsiktig for omlegging av fylkesvei fra Smøla sentrum, Hopen til Hopshaug, utbedring av fylkesveien til Veiholmen samt omlegging av vei mellom Skinnstakkholmen til Ytre Innveien.
- 10.8 Arbeide for kommunalt selvstyre i arealsaker der det er mulig.

## **11. Smøla vil ha stabil og sikker leveranse av strøm, høyhastighetsbredbånd og mobilnettløsninger**

Derfor skal vi:

- 11.1 Sikre tilstrekkelig tilgang på elektrisk kraft på Smøla ved å bidra til økt kraftproduksjon i kommunen og arbeide for bedre overføringskapasitet.
- 11.2 Jobbe med framtidige løsninger for miljøvennlig og utslippsfri energiforsyning.
- 11.3 Arbeide for bedre mobilnettløsninger for hele Smøla.

## **12. Smøla vil være en attraktiv bo- og tilflyttingskommune**

Derfor skal vi:

- 12.1 Ha tilgang til tomter og boliger i attraktive bomiljø.
- 12.2 Arbeide aktivt for å minske fraflytting, tilrettelegge for generell økt tilflytting gjennom framsnakking, omdømmearbeid, tilflytterprosjekt og annet.
- 12.3 Være en del av en større bo- og arbeidsmarkedsregion.
- 12.4 Ha attraktive og varierte arbeidsplasser, også en større andel kompetansearbeidsplasser.
- 12.5 Tiltrekke oss nok og riktig kompetanse – både til det offentlige og private. Tilrettelegge for utdanning og videreutdanning.
- 12.6 Ha særskilt fokus på ungdom: tilby helgestillinger og sommerjobb, læreplasser og jobb etter endt utdanning.
- 12.7 Være aktive i rekrutteringsarbeid og bevare arbeidsplasser og ansatte på Smøla. Legge til rette for fjernarbeidsplasser.
- 12.8 Ha gode fritidstilbud og arenaer for kultur og idrett. Bygge svømmehall på Smøla.
- 12.9 Legge til rette for frivillighet og offensiv kultursatsing og fortsatt være kjent som kulturkommunen Smøla med Fru Guri som et kulturelt fyrtårn.
- 12.10 Fortsatt ta imot flyktninger og vektlegge arbeidet med integrering og deltagelse.
- 12.11 Ha god økonomisk styring. Driftsnivå skal tilpasses inntekter. Finansielle måltall skal være oppdaterte. Deler av inntektene over skatt/ramme skal brukes til å bygge reserve for framtida (disposisjonsfond).

## **13. Samarbeid for å nå målene**



- 13.1 Samarbeid internt i kommuneorganisasjonen.
- 13.2 Samarbeid med andre kommuner, regionale og statlige organ.
- 13.3 Samarbeid med sivilsamfunnet.

## 1.2 Planstrategi

Planstrategi for Smøla kommune er vedtatt av kommunestyret 14.2.24, sak 1/24. Kommunal planstrategi er verktøy for å avklare hvilke planoppgaver kommunen skal prioritere i valgperioden for å møte kommunens behov.

## 1.3 Befolkning

Smøla har pr 01.01.24 2159 innbyggere. Det er en innbygger mere enn 01.01.23. Årsak til økningen er positiv nettoinnflytting, fødselsoverskudd er fortsatt negativt.

Pr utgangen av andre kvartal 2024 har Smøla et folketall på 2176 personer. Dette er en økning på 17 personer siden årsskiftet.

År	Fødte	Døde	Fødsels- overskudd	Innflyttet	Ut- flyttet	Netto Innflytting	Folke- tilvekst	Folke mengde pr. 31.12.
2010	25	28	-3	58	61	-3	-6	2137
2011	24	32	-8	115	64	51	45	2182
2012	22	30	-8	86	80	6	-2	2180
2013	13	32	-19	73	68	5	-14	2166
2014	14	37	-23	58	56	2	-20	2146
2015	15	32	-17	86	74	12	-5	2141
2016	20	19	1	102	84	18	19	2160
2017	20	20	0	68	56	12	12	2172
2018	23	36	-13	75	101	-26	-38	2134
2019	17	28	-11	80	54	26	16	2150
2020	22	24	-2	63	83	-20	-22	2128
2021	19	31	-12	102	98	4	-8	2120
2022	18	29	-11	130	81	49	38	2158
2023	16	24	-8	109	100	9	1	2159

## 2. ØKONOMISKE FORUTSETNINGER

### 2.1 Bakgrunnsmateriale

Følgende dokumenter danner grunnlag for handlingsplan og økonomiplan (ØP):

- Handlingsplan og økonomiplan 2024– 2027
- Årsmelding 2023
- Kommunens økonomireglement (vedtatt i k-sak 0059/16 – 29.09.16)
- Finansielle måltall - Smøla kommune (vedtatt i k-sak 12/21 - 17.06.2021) \*
- Basiskorrigerede rammer (konsekvensjustert budsjett)
- Politiske vedtak med føringer for ØP
- Kommuneproposisjonen 2024 – Prop. nr 110 S
- Statsbudsjettet 2025 – Prop. Nr 1S
- Nasjonalbudsjettet 2025 - Meld. St. 1
- KS prognosemodell for rammetilskudd og skatt oppdatert 11.10.2024

\*Følgende **finansielle måltall** vedtas for Smøla kommune for perioden 2021 – 2024:

- Netto driftsresultat i prosent av driftsinntektene skal være på minimum 1,75 %
- Generelt disposisjonsfond skal være på minimum kr 20 mill.
- Smøla kommune skal ha et eget rentereguleringsfond minimum tilsvarende det beløp som ble avsatt i 2020, 5 mill.
- Havbruksfondet skal være på minimum kr 20 mill.
- Investeringsfond skal være på kr 10 mill.
- Egenkapitalkrav sett i forhold til årlige brutto investeringer skal være på 35 %.
- Langsiktig lånegjeld eks pensjonsforpliktelser i prosent av brutto driftsinntektene skal ikke overstige 100 %.

### 2.2 Rammetilskudd (tall i hele tusen)

Det samlede rammetilskuddet til kommunen i 2025 blir fordelt gjennom inntektssystemet slik:

**2025**

<b>Rammetilskudd, jfr prognosemodell</b>	<b>Beløp</b>
Innbyggertilskudd, likt beløp pr innbygger	68 478
Utgiftsutjevning	36 602
Overgangsordninger/INGAR	-264
Saker med særskilt fordeling - helsestasjon	376
Saker med særskilt fordeling - grunnskole	1 127
Saker med særskilt fordeling – redusere maks foreldrebetaling barnehage	552
Tilbakeført ½-part av nedvekting PU	964
Realvekst nytt inntektssystem 2025	65
Småkommunetilskudd	6 794
Skjønnstilskudd -ordinært skjønn (skyss av helsepersonell)	300
<b>Sum rammetilskudd ekskl. inntektsutjevning</b>	<b>114 995</b>
Netto inntektsutjevning	8 969
<b>Sum rammetilskudd</b>	<b>123 964</b>
Skatt	
<b>Skatt på inntekt og formue</b>	<b>77 794</b>

<b>Frie inntekter, skatt og ramme, total</b>	<b>201 800</b>
--	----------------

## 2024

<b>Rammetilskudd, jfr prognosemodell</b>	<b>Beløp</b>
Innbyggertilskudd, likt beløp pr innbygger	63 900
Utgiftsutjevning	37 118
Overgangsordninger/INGAR	-156
Saker med særskilt fordeling - helsestasjon	354
Saker med særskilt fordeling - barnevern	574
Saker med særskilt fordeling - grunnskole	1 082
Saker med særskilt fordeling – redusere maks foreldrebetaling barnehage	240
Småkommunetilskudd	6 526
Skjønnstilskudd -ordinært skjønn (skyss av helsepersonell kr 300 000,- helseplattformen kr. 201 000,- og gen. skjønn kr. 100 000,-)	601
Skjønn – tap endringer av inntektssystemet	
<b>Sum rammetilskudd ekskl. inntektsutjevning</b>	<b>110239</b>
Netto inntektsutjevning	8 446
<b>Sum rammetilskudd</b>	<b>118 685</b>
Skatt	
<b>Skatt på inntekt og formue</b>	<b>73 274</b>
<b>Frie inntekter, skatt og ramme, total</b>	<b>192 000</b>

### 2.3 Skattører

Skattøre fastsettes lik foreslått maksimalsats, jfr statsbudsjett.	12,75 %
Eiendomsskatt på næringsdel på tidligere verker og bruk	7 ‰

Den kommunale skatteøren endres med + 1,80 % poeng fra 10,95 til 12,75 %. Skatteøren angir hvor stor del av skatt på alminnelig inntekt for personlige skatteyttere som skal gå til kommunesektoren. Skatteinntekter skal utgjøre ca. 40 % av kommunens samlede inntekter.

### 2.4 Pris- og lønnsvekst

I Statsbudsjettet er det lagt til grunn en prisvekst på kommunal tjenesteyting (deflator) på 4,1 % fra 2024 til 2025. Prisveksten på kommunal tjenesteyting, salgs- og leieinntekter i Smøla er i budsjettet satt til 3,5 %.

I budsjettet for 2025 er det ikke lagt inn en kompensasjon for prisvekst på kjøp av varer og tjenester. Deflator for 2025 er 4,1 % Regjeringens anslag på lønnsvekst i 2025 er på 4,5 %.

	2024	2025
<b>Kommunal deflator</b>	<b>4,4 pst.</b>	<b>4,1 pst.</b>
Årslønnsvekst	5,2 pst.	4,5 pst.
Prisvekst kjøp og salg av varer og tjenester	3,4 pst.	3,5 pst.
Lønnsandel i pst.	57,4 pst.	57,4 pst.

### 2.5 Kommunens gebyrregulativ

Prisene i gebyrregulativet for 2025 økes som hovedregel med 3,5 %, unntatt for:

- Barnehager som følger maksimalpriser
- VAR-områdene som beregnes i h.h.t. selvkostprinsippet

- Pleie- og omsorgstjenester
- Vedtak i Betalingssetser og gebyr, k-sak 63/24 og xx/24

ReMidt IKS fastsetter gebyr for innsamling av husholdningsavfall og slam.

### Kommunale gebyrer - budsjett 2025

Smøla kommune beregner kommunale gebyrer i tråd med forskrift om beregning av selvkost.

Selvkost innebærer at ekstrakostnadene som kommunen påføres ved å produsere en bestemt tjeneste skal dekkes av gebyrene som brukerne av tjenestene betaler. Kommunen har ikke anledning til å tjene penger på tjenestene.

En annen sentral begrensning i kommunens handlingsrom er at overskudd fra det enkelte år skal tilbakeføres til abonnentene eller brukerne i form av lavere gebyrer innen de neste fem årene.

Dette betyr at hvis kommunen har bokført et overskudd som er eldre enn fire år, må dette brukes til å redusere gebyrene i det kommende budsjettåret. Eksempelvis må et overskudd som stammer fra 2020 i sin helhet være disponert innen 2025.

### Utfordringer med selvkostbudsjettet

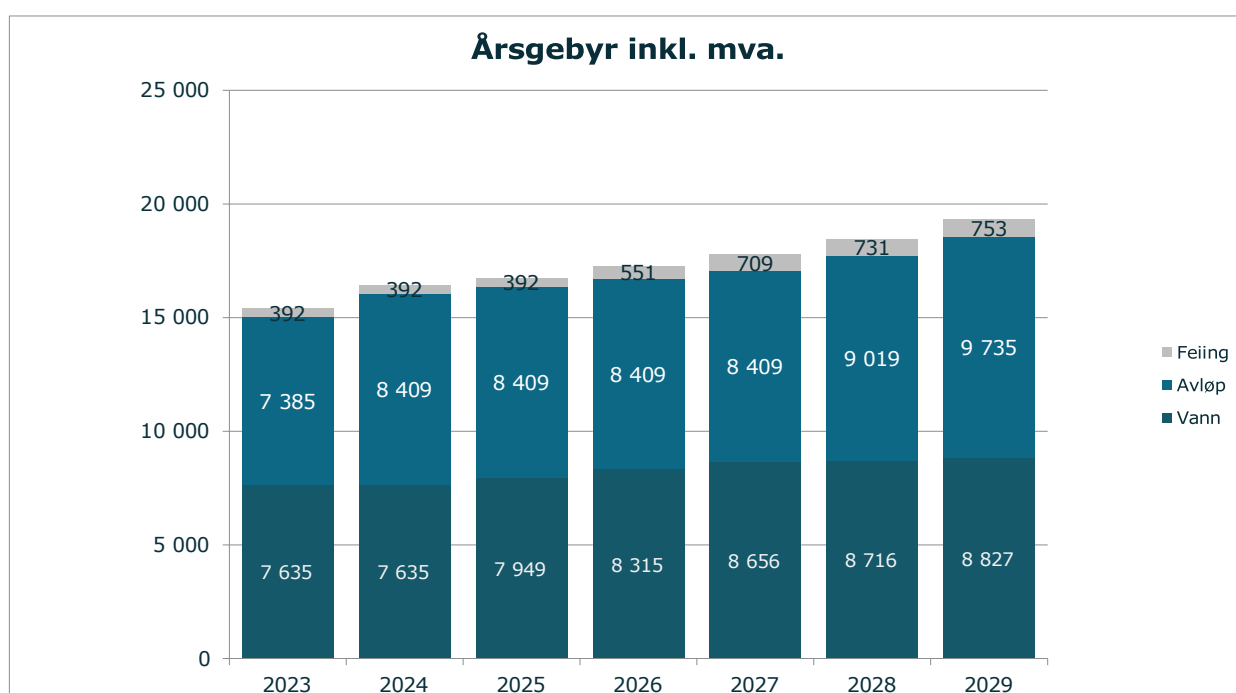
Det er en rekke faktorer som påvirker selvkostresultatet og som ligger utenfor kommunens kontroll. De viktigste faktorene er budsjettårets forventede kalkylerente (5-årig SWAP-rente + 1/2 %-poeng), kapasitetsbegrensninger ved gjennomføring av planlagte prosjekter, samt usikre utgifter og inntekter. I sum fører dette til at det er utfordrende å treffe med budsjettet.

### Generelle forutsetninger

Kalkylerenten er anslått å bli 4,1 % i 2025. Budsjettet er utarbeidet den 17. september 2024. Tallene for 2023 viser endelig etterkalkyle, tallene for 2024 er prognostiserte verdier, mens tallene for 2025 til 2028 er budsjett-/økonomiplan. Ved behov for ytterligere grunnlagstall og beregningsmetoder henvises det til kommunens selvkostmodell Momentum Selvkost Kommune.

### Gebyrutvikling for vann, avløp og feiing

Fra 2024 til 2025 foreslås en samlet gebyrøkning på rundt 1,9 %, hvor vann øker mest i prosent med 4,1 %. I perioden 2023 til 2028 øker samlet gebyr med kr 3 055, fra kr 15 412 i 2023 til kr 18 467 i 2028. Dette tilsvarer en gjennomsnittlig årlig gebyrøkning på 3,7 %. Gebyreksemplene for vann og avløp er basert på et årlig vannforbruk på 150 kubikkmeter. Gebyrsatsene er inkl. mva. for gebyrområder hvor det er aktuelt.





Gebyreendring fra året før	2025	2026	2027	2028	2029
Vann	4,1 %	4,6 %	4,1 %	0,7 %	1,3 %
Avløp	0,0 %	0,0 %	0,0 %	7,3 %	7,9 %
Feiing	0,0 %	40,6 %	28,7 %	3,1 %	3,0 %
<b>Samlet endring</b>	<b>1,9 %</b>	<b>3,1 %</b>	<b>2,9 %</b>	<b>3,9 %</b>	<b>4,6 %</b>

Smøla kommune benytter selvkostmodellen Momentum Selvkost Kommune til for- og etterkalkulasjon av kommunale gebyrer. Modellen benyttes for tiden av flere enn 300 norske kommuner og selskap.

Forslaget til gebyrsatser for 2025 er utarbeidet av Smøla kommune i samarbeid med Momentum by Visma som har mer enn 20 års erfaring med selvkostberegninger og -rådgivning og bred erfaring rundt alle problemstillinger knyttet til selvkost.

## Vann - 2023 til 2029

### Gebysatser - Vann 2023 til 2029

De samlede gebyrinntektene for vann i Smøla kommune er ment å dekke alle kostnadene kommunen har ved å yte tjenesten. Årsgebyret er todelt, bestående av et fast abonnementsgebyr og et variabelt forbruksgebyr. For 2025 er det beregnet at abonnementsgebyret bør settes til 3 264 kroner og forbruksgebyret bør settes til 31,24 kroner/m<sup>3</sup> for å dekke kommunens forventede kostnader. Det gir et samlet årsgebyr på 7 949 kroner for en standardabonnt med årlig vannforbruk på 150 m<sup>3</sup>.

Gebysatser, Vann (inkl. mva.)	2023	2024	2025	2026	2027	2028	2029
Abonnementsgebyr (kr/abonnt)	3 135	3 135	3 264	3 414	3 554	3 579	3 624
Endring, abonnementsgebyr		0,0 %	4,1 %	4,6 %	4,1 %	0,7 %	1,3 %
Forbruksgebyr (kr/m <sup>3</sup> )	30,00	30,00	31,24	32,68	34,01	34,25	34,69
Endring, forbruksgebyr		0,0 %	4,1 %	4,6 %	4,1 %	0,7 %	1,3 %
<b>Årsgebyr ved 150 m<sup>3</sup> årlig forbruk</b>	<b>7 635</b>	<b>7 635</b>	<b>7 949</b>	<b>8 315</b>	<b>8 656</b>	<b>8 716</b>	<b>8 827</b>
Endring fra året før		0,0 %	4,1 %	4,6 %	4,1 %	0,7 %	1,3 %

## Avløp - 2023 til 2029

### Gebysatser - Avløp 2023 til 2029

De samlede gebyrinntektene for avløp i Smøla kommune er ment å dekke alle kostnadene kommunen har ved å yte tjenesten. Årsgebyret er todelt, bestående av et fast abonnementsgebyr og et variabelt forbruksgebyr. For 2025 er det beregnet at abonnementsgebyret bør settes til 3 534 kroner og forbruksgebyret bør settes til 32,50 kroner/m<sup>3</sup> for å dekke kommunens forventede kostnader. Det gir et samlet årsgebyr på 8 409 kroner for en standardabonnt med årlig vannforbruk på 150 m<sup>3</sup>.

Gebysatser, Avløp (inkl. mva.)	2023	2024	2025	2026	2027	2028	2029
Abonnementsgebyr (kr/abonnt)	3 073	3 534	3 534	3 534	3 534	3 790	4 091
Endring, abonnementsgebyr		15,0 %	0,0 %	0,0 %	0,0 %	7,3 %	7,9 %
Forbruksgebyr (kr/m <sup>3</sup> )	28,75	32,50	32,50	32,50	32,50	34,86	37,63
Endring, forbruksgebyr		13,0 %	0,0 %	0,0 %	0,0 %	7,3 %	7,9 %
<b>Årsgebyr ved 150 m<sup>3</sup> årlig forbruk</b>	<b>7 385</b>	<b>8 409</b>	<b>8 409</b>	<b>8 409</b>	<b>8 409</b>	<b>9 019</b>	<b>9 735</b>
Endring fra året før		13,9 %	0,0 %	0,0 %	0,0 %	7,3 %	7,9 %

## Feiing - 2023 til 2029

### Gebysatser - Feiing 2023 til 2029

De samlede gebyrinntektene for feiing i Smøla kommune er ment å dekke alle kostnadene kommunen har ved å yte tjenesten. For 2025 er det beregnet at normalgebyret ("standardgebyret") for feiing bør settes til 392 kroner for å

dekke kommunens forventede kostnader. Dette er en endring på 0 kroner fra 2024 til 2025. Normalgebyret som er vist i tabellen nedenfor er 6010 Feieavgift.

Gebyret til den enkelte abonnent vil variere med abonnentkategori.

Gebyrsetser, feiing (ekskl. mva.)	2023	2024	2025	2026	2027	2028	2029
Normalgebyr (kr/vare)	392	392	392	551	709	731	753
Endring fra året før		0,0 %	0,0 %	40,6 %	28,7 %	3,1 %	3,0 %

## 2.6 Fond

Tall i hele tusen – saldo pr 25.10.2024:

Beskrivelse	6.11.2022	1.11.2023	25.10.2024
Bundne driftsfond	13 898	12 931	12 275
Bundne investeringsfond	500	671	359
Disposisjonsfond drift*	48 789	56 619	53 375
Ubundne investeringsfond	27 709	16 548	6 121
Totalt	90 896	86 769	72 130
Endring		- 4 127	- 14 639

\* Avsetning er hensyntatt bruk av fond vedtatt i budsjett 2024, budsjett særavgift vindkraft (5 mill) og bruk av fond jfr. økonomirapport 2. tertial 2024 (10 mill).

Avsetning er ikke hensyntatt merinntekt havbruksfond (18,2 mill) sett i forhold til opprinnelig budsjett.

## 2.7 Utbetalinger fra havbruksfondet

Smøla kommunes Havbruksfond er pr. 31.12.2023 på kr 17 728 000,-, jfr årsmelding 2023.

I handlingsplan- og økonomiplan 2024 – 2027 er ved vedtatt å bruke kr 11 944 000,- av havbruksfondmidler (MTB) tiltak/drift i 2024. Finansiering av/tilskudd til SNK KF, kr 4 130 000,- inngår i dette.

I tillegg er kr 11 875 000,- av havbruksfondmidler (produksjonsavgift) lagt inn i ordinær drift, dvs stillinger/lønn.

Beregning fra Kontali analyse 01.11.2024 viser fordeling mellom havbruksfond MTB og produksjonsavgift samt total:

Tabell 4 Estimerte utbetalinger til Smøla kommune

	2024	2025	2026	2027	2028
Salg av tillatelses-MTB	53,5	5,0	52,3		70,6
<i>hvorav ny klarert lokalitets-MTB</i>		5,0		0,0	
Produksjonsavgift (bevilgning)	20,0	17,8	20,2	21,0	21,9
Ekstrabevilgning (grunnrenteskatt)		0,2		0,2	
<b>Totalt (netto)</b>	<b>73,5</b>	<b>23,0</b>	<b>72,6</b>	<b>21,2</b>	<b>92,5</b>

Utbetaling i 2024 er 73 454 382,- hvorav 53,5 mill kr fra MTB vekst og 20,0 mill kr fra produksjonsavgift. Fondsavsetningene korrigeres.

I sak om finansielle måltall anbefaler kommunedirektøren at framtidige utbetalinger fra MTB vekst (vekst i maksimalt tillatte biomasse) fortsatt ikke skal brukes til ordinære driftstiltak jfr vedtatt kommuneplan, samfunnsdelen: "Midler fra Havbruksfondet er ikke tenkt brukt til ordinære driftsoppgaver, men til infrastrukturtiltak, næringsutvikling, investeringstiltak, vedlikeholdstiltak, engangstiltak drift og som buffer avsatt av likviditetsgrunner".

"Kommunedirektøren vurderer videre i saken at en andel av de årlige utbetalingene fra produksjonsavgift kan brukes til ordinære driftstiltak fra 2022. Kommunedirektøren anbefaler at inntil 50 % av årlig produksjonsavgift kan legges inn i ordinær drift. Dette er også signalisert politisk."

Fra 2021 er driftstiltak finansiert av havbruksfondmidler. Samlet oversikt fra 2021 – 2024 framkommer i handlingsplan – og økonomiplan 2024 – 2027.

I 2025 er det av kommunedirektøren foreslått å bruke kr 9 079 000,- av havbruksfondmidler på følgende driftstiltak, deler av dette ligger i konsekvensjustert budsjett:

Videreføring fra 2021 - 2024	2024	2025	2026	2027	2028
	budsjett				
Rekrutteringstiltak	800 000	800 000	800 000	800 000	800 000
KBK - samarbeidsavtale	30 000	30 000	30 000	30 000	30 000
Tilskudd ferge Aure - Hitra - overført fra 2024	600 000				
Forprosjekt svømmehall				300 000	
Finansiering/tilskudd SNK KF	4 130 000	1 830 000	1 830 000	1 830 000	1 830 000
Bredbåndutbygging	1 100 000				
Kulturmidler - økning	64 000	64 000	64 000	64 000	64 000
Kulturminneplan – mindre tiltak	100 000				
Møteplassen - husleie	330 000				
Campus – husleie jfr. vedtak k-sak 14/24		70 000	70 000	70 000	70 000
Innkjøp Iridiumtelefoner		60 000			
Utgift nødnett		70 000	70 000	70 000	70 000
Ungdomsfiske		100 000	100 000	100 000	100 000
Naturarv Smøla		50 000	50 000	50 000	50 000
Kirken - grøntvedlikehold	30 000	30 000	30 000	30 000	30 000
Oppgradering/vedlikehold Hopen kirke	700 000				
Kirken – vedlikehold kirkebygg		700 000	700 000	700 000	700 000
Kirken – vedlikehold gravplasser	100 000	150 000	150 000	150 000	150 000
Kirken - vedlikehold Veiholmen gravplass		350 000			
Kirken - gressklipper			180 000	100 000	

Overføring kirkelige eiendommer - kirker og gravplasser	160 000	40 000	40 000	40 000	40 000
Frivilligsentral - netto husleie møteplassen		200 000	200 000	200 000	200 000
Mobiltelefoner - Helseplattformen				300 000	
Oppgradering uteområde barnehager		50 000	100 000	50 000	50 000
Inventar og utstyr barnehage	100 000	100 000	100 000	100 000	100 000
Ergonomiske tiltak/utstyr barnehage		50 000	50 000	50 000	50 000
Prosjektstilling barneskole	400 000				
Prosjektstilling ungdomsskole	300 000				
Steamer/oppvaskmaskin kantinekjøkken - 4 komfyrer	85 000				
Utskifting Smartboard – tavle ungdomsskole		70 000			
Møbler og utstyr ungdomsklubb		60 000			
Medisinsk utstyr Smøla helsesenter	300 000				
Prosjektleder Helseplattformen 2025- 20 % stilling		200 000			
Videreutvikle Helseplattformen - oppgavedeling		50 000	50 000	50 000	50 000
Velferdsteknologi, overført fra enhet 32 og 35 til ansvar 31		400 000	400 000	400 000	400 000
Velferdsteknologi – sykehjem og hjemmetjenester (35) – hele perioden	150 000	x	x	x	x
Velferdsteknologi Hopen Bofellesskap (32) – kun 2024	100 000	x	x	x	x
Velferdsteknologi – drift lisenser sykehjem og hjemmetjenester	150 000	x	x	x	x
Felles helseressurs NIPR		35 000	35 000	35 000	35 000
Teknisk utstyr sykehjem og hjemmetjenester		120 000	120 000	120 000	120 000
Nye gardiner sykehjem			300 000		
Prosjekt velferdsteknologi - 20 % (omsorgsboliger)			160 000		
Prosjekt rett fottøy	100 000	50 000	50 000	50 000	50 000
Etablering smittevernlager		70 000			
Vedlikeholdsplan kommunale bygg	1 000 000				
Styrking vedlikehold bygg		1 000 000	1 300 000	1 300 000	1 300 000



Vedlikehold kommunale veier	500 000	500 000			
Tiltak utomhus og grøntvedlikehold inkl. sentrum	100 000	200 000	200 000	200 000	200 000
Vedlikeholdsbudsjett grøntvedlikehold sentrum	100 000	x	x	x	x
Led lys kommunale bygg	300 000	300 000	300 000	300 000	300 000
Kjøp av tjenester – reguleringsplaner	1 100 000	900 000	400 000		
Flyfotografering		365 000			
Fellesplanressurs NIPR		15 000	15 000	15 000	15 000
<b>SUM</b>	<b>12 929 000</b>	<b>9 079 000</b>	<b>7 894 000</b>	<b>7 504 000</b>	<b>6 804 000</b>

Det legges fra 2025 til grunn at kr 11,910 mill fra havbruksfondmidler kan legges inn i ordinær drift (lønn) i perioden 2025 – 2028. Tiltakene er videreført fra 2021 – 2024.

Beskrivelse	2024	2025	2026	2027	2028
<b>Fra 2021</b>					
Styrke lab/ekspedisjon (helse)	120 000	120 000	120 000	120 000	120 000
Friskliv (helse)	160 000	160 000	160 000	160 000	160 000
Stilling aktivitør (aktivitet og boveiledning)	290 000	290 000	290 000	290 000	290 000
Økt leder i barnehage fra 35% til 50% i 4 barnehager	240 000	240 000	240 000	240 000	240 000
Beholde stillingsstr. For ung. Arbeider 30 %	65 000	x	x	x	x
<b>Fra 2022</b>					
Tilføring enhet 30 – NAV barnevernreform	100 000	100 000	100 000	100 000	100 000
Tilføring enhet 32 – aktivitet og boveiledning	5 000 000	5 000 000	5 000 000	5 000 000	5 000 000
Tilføring enhet 35 – sykehjem og hjemmetjeneste	5 000 000	5 000 000	5 000 000	5 000 000	5 000 000
<b>Fra 2023</b>					
Enhetsleder helse	600 000	600 000	600 000	600 000	600 000
<b>Fra 2024</b>					
Jordmor – økning fra 30 – 40 %	100 000	100 000	100 000	100 000	100 000
Drift teknisk – vedlikehold/vaktmester fra 40 % - 100 % stilling	200 000	x	x	x	x
<b>Fra 2025</b>					
Styrking SFO		300 000	300 000	300 000	300 000

<b>SUM</b>	<b>11 875 000</b>	<b>11 910 000</b>	<b>11 910 000</b>	<b>11 910 000</b>	<b>11 910 000</b>
------------	-------------------	-------------------	-------------------	-------------------	-------------------

Tilføringene til enhet 32 og 35 skal benyttes til å balansere/dekke opp et stort merforbruk de senere år som forventes å vedvare i 2024 og årene framover.

## 2.8. Særavgift på landbasert vindkraft

Særavgiften på landbasert vindkraft trådte i kraft 1. juli 2022. Inntekten tilfaller staten, men skal fordeles til vertskommunene.

Fra 2024, med utbetaling 2025 foreslår regjeringen at særavgiften på vindkraft skal være 2,3 øre pr. kWh.

Utbetaling for Smøla kommune i 2024, for produksjon i 2023 er kr 6 275 858. Utbetaling i 2025 for produksjon i 2024 er forventet å bli ca 6 mill.

Særavgiften avsettes ved utbetaling eget disposisjonsfond. Avsetningen tilføres i sin helhet drift innenfor følgende enheter:

Beskrivelse	2024	2025	2026	2027	2028
Tilføring enhet 32 – aktivitet og boveiledning	3 mill	3 mill	3 mill	3 mill	3 mill
Tilføring enhet 35 – sykehjem og hjemmetjenester	2,2 mill	3 mill	3 mill	3 mill	3 mill
<b>SUM</b>	<b>5,2 mill</b>	<b>6 mill</b>	<b>6 mill</b>	<b>6 mill</b>	<b>6 mill</b>

Totalsum tilførte stillinger for 2025:

Havbruksfond kr 11 910 000

Særavgift vind kr 6 000 000

**SUM kr 17 910 000**

## 2.9. Avsetninger disposisjonsfond

Det er avsatt midler til disposisjonsfondet i årene 2021 – 2028, jfr. budsjett 2024:

- 2021 11,7 mill (havbruksfond)
- 2022 30,9 mill (havbruksfond)
- 2023 26,6 mill (havbruksfond 25,3 mill + produksjonsavgift vindkraft 1,3 mill)
- 2024 66,4 mill (havbruksfond 60,2 mill + produksjonsavgift vindkraft 6,2 mill)\*
- 2025 37,1 mill (havbruksfond 30,9 mill + produksjonsavgift vindkraft 6,2 mill)
- 2026 72,3 mill (havbruksfond 64,1 mill + produksjonsavgift vindkraft 6,2 mill)
- 2027 35,8 mill (havbruksfond 29,6 mill + produksjonsavgift vindkraft 6,2 mill)
- 2028 87,3 mill (havbruksfond 81,1 mill + produksjonsavgift vindkraft 6,2 mill)

\*Reell utbetaling avviker.

## 2.10. Gjeldsutvikling

Smøla kommune har relativt stor gjeldsbyrde. Pr 09.10.24 var langsiktig lånegjeld på 342 mill. kr. inkludert startlån på 17,7 mill. kr, en reduksjon fra 2023 på 2 mill. kr.

Nøkkeltall for gjeldsgrad Smøla, langsiktig gjeld i prosent av brutto driftsinntekter:

2020	2021	2022	2023	Kostragruppe 6 2023	Hele landet 2023	Finansielt måltall
100,2	109,7	92,2	94,1	103,6	111,5	100

Egenfinansiering av investeringene i prosent av totale brutto investeringer:

2020	2021	2022	2023	Kostragruppe 6 2023	Hele landet 2023	Finansielt måltall
54,9	38,7	45,42	52,6	39,2	36,2	35

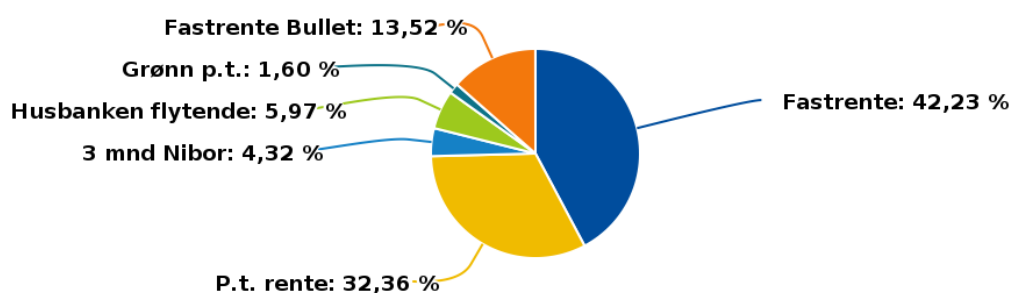
55,75% av alle lån er pr. 09.10.24 bundet opp i fastrenteavtaler, rentesatser fra 1,79 % til 5,5 %. Varighet rentebindinger er i snitt 1,59 år. Resten av lånene har flytende rente, rentesatser fra 3,1% til 5,4 %.

Gjennomsnittlig løpende rente i 2024 er 3,52 % pr. 1. kvartal, pr. 2 tertial økt til 3,74 %. Pr. 09.10 er gjennomsnittlig løpende rente 4,04 %.

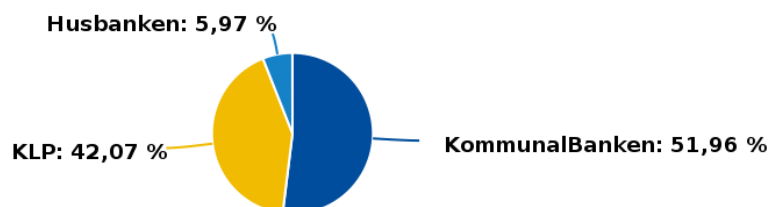
Etter fastrenteperioden ligger rentesatsen inne med NIBOR 3M + 0,6 % margin.

For nye lån er kapitalkostnadene beregnet ut fra en rentesats på 4,4 %, og en veid nedbetalingstid på 25 år, bortsett fra lån til omsorgsboliger og barnehagelokaler som ligger med en avdragstid på 40 år og brannstasjon med 30 år.

Kapitalkostnader omsorgsboliger er i budsjettforslaget foreslått dekket av husleieinntekter og byggelån (byggelånsrenter). Kapitalkostnader ansatteareal omsorgsboliger blir dekket innfor ordinært driftsbudsjett.



Restgjeld pr. 09.10.2024



### 2.11 Garantiansvar

Smøla kommune har pr 31.12.23 ingen garantier jfr. Kommunelovens §14-19.

### 2.12 Aksjeutbytte

Aksjeutbytte fra kommunens aksjer i NEAS var kr. 1,1 mill i 2024. For 2025 er det lagt inn kr. 750.000, - i forventet aksjeutbytte fra kommunens aksjer i NEAS. Årlig forventet aksjeutbytte er i sin helhet tenkt benyttet til drift i hele planperioden.

### 2.13 Eiendomskatt

I handlingsplan og økonomiplan for 2025-2028 foreslår kommunedirektøren følgende utskrivingsalternativ:

1. Smøla kommune skriver ut skatt på næringsdelen (bygning og grunn) i tidligere skattlagte verk/bruk (annet ledd i overgangsregel til Eiendomskatteloven §§ 3 og 4.

2. Det skrives ut skatt på det særskilte skattegrunnlaget redusert med 7/7-del i 2025 (overgangsregel til §§ 3 og 4 første ledd første punkt).
3. Det skrives ut skatt på områder hvor det ikke er endringer i eiendomsskatteloven, dvs. oppdrettsanlegg/kraftverk/vindkraftverk/kraftnettet/anlegg omfattet av petroleumsloven.
4. Skattesats settes til 7 promille av eiendomsskattegrunnlag.

## 2.14 Næringsstrategi

Smøla Nærings- og kultursenter KF skal i hht. Til formålsparagrafen skape nærings- og kulturutvikling i h.h.t. strategiske føringer i kommuneplan, strategisk næringsplan (SNP) og kommunens handlingsplan og økonomiplan. I forslag til budsjett 2025 er tilskuddet til Smøla Nærings- og kultursenter KF fastsatt til 4,961 mill kr inkludert deflator (kr 290.000). Det tilføres siste del av ramme før finansiering ombygging av Gurisenteret kr 120.000 (kr 130.000 i 2024, totalt kr 250.000) fra 2025. Dette tilsvarer ramme før finansiering ombygging Gurisenteret. Det tilføres kr 50.000 årlig for vedlikehold på Naturarvtiltakene. Kommunestyrets vedtak i K-sak 34/24 gjorde vedtak om nedtrekk på ramme 2,3 mill kr.

Oversikt over overføringer (opprinnelig budsjett) (tall i 1000 kr)

Overføring til SNK KF

2023	2024	2025	2026	2027	2028
6.761	6.991	4.961	4.961	4.961	4.961

I overføringen inngår kr. 200.000, - av Næringsfond til å dekke administrasjonskostnader for Smøla Nærings- og kultursenter KF.

Kommunestyret vedtok 15.6.2023, sak 29/23 følgende i sak om samarbeid og organisering – Smøla kommune og Smøla Nærings- og kultursenter KF:

1. *Smøla Nærings- og Kultursenter KF opprettholdes som kommunalt foretak.*
2. *Det legges til grunn at Smøla kommune vil videreføre en offensiv nærings- og kultursatsing.*
3. *Det opprettes et eget næringsfond som disponeres av styret i det kommunale foretaket etter vedtekter fastsatt av kommunestyret. Fondet skal ha en betydelig startkapital som vedtas i budsjettet for 2024, og finansieres via havbruksfond (disposisjonsfond). Næringsfondet styrkes videre årlig med en andel av utbetalingene fra det statlige havbruksfondet. Overføringen skjer etterskuddsvis etter at utbetaling til kommunen er mottatt.*
4. *Vedtekter for det nye næringsfondet fremmes i egen sak, og vedtas av kommunestyret.*
5. *Revidering av vedtekter for KF-et, samt styresammensetning, fremmes i egen politisk sak. Styret i Smøla Nærings- og Kultursenter KF skal ha en sentral rolle i dette arbeidet.*
6. *Rolle- og ansvarsfordeling mellom Smøla kommune og Smøla Nærings- og Kultursenter KF må gjennomgås og avklares.*
7. *Revidering av vedtekter for KF-et, vedtekter for nytt næringsfond og ansvars- og rollefordeling sluttbehandles i kommunestyret høsten 2023.*



### 3. UTVIKLINGSTREKK OG PRIORITERINGER

#### 3.1 Generelt

Kommuneplan samfunnsdelen beskriver utviklingstrekk og utfordringer for Nordmøre innenfor områdene bærekraft, demografi, næringsgrunnlag og arbeidsmarked, bostedssituasjon, nabolag og sentrumsutvikling, klimagassutslipp og naturmangfold, energi og krafttilgang, folkehelse, inkludering og integrering samt arealbruk.

For Smøla beskrives utviklingstrekk og utfordringer innenfor områdene:

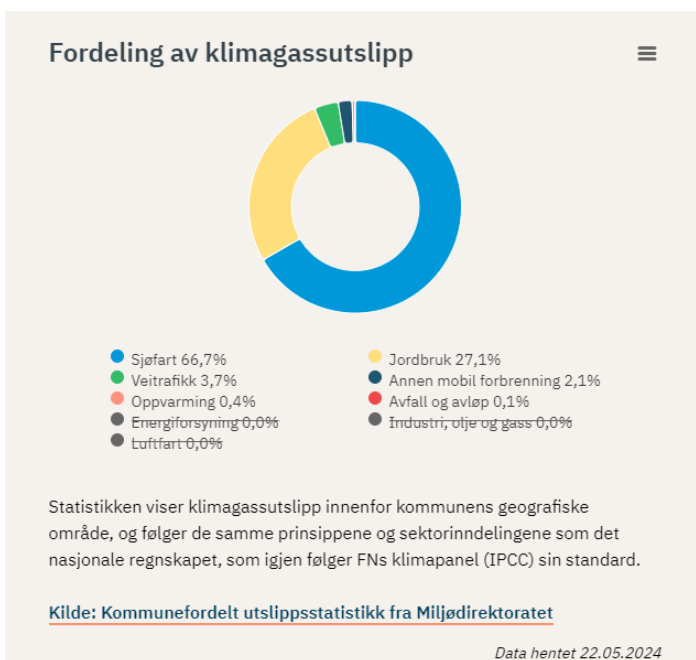
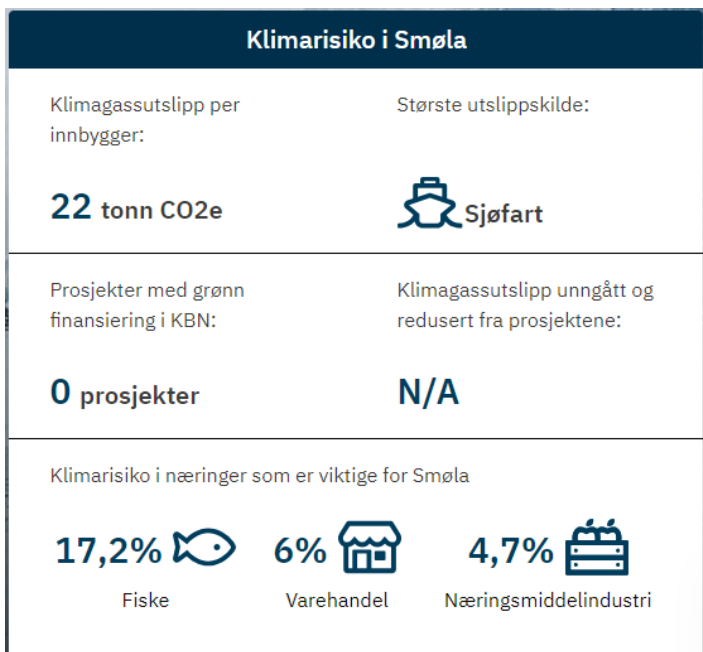
- Befolkningsutvikling
- Næringsutvikling
- Infrastruktur og kommunikasjon
- Kommuneøkonomi – offentlig tjenesteyting
- Kommunesamarbeid
- Folkehelse
- Samfunnssikkerhet og beredskap
- Omdømmebygging

Klima og bærekraft:

Regjeringen har bestemt at FNs bærekraftsmål skal være det politiske hovedsporet for å ta tak i vår tids største utfordringer. Fylkeskommuner og kommuner er nøkkelaktører for å realisere FN sine bærekraftsmål i Norge. Bærekraftsmålene må innarbeides og bli en del av grunnlaget for samfunns- og arealplanlegginga, og kommunen sin virksomhet.



Med informasjon hentet fra kommunalbanken, [www.kbn.no](http://www.kbn.no) kan klimarisiko i Smøla og fordeling av klimagassutslipp beskrives som følger:



Fra 2024 er delmål og tiltak i handlingsplan- og økonomiplan som er CO2 reduserende er merket blått i venstre kolonne. Bærekraftige delmål og tiltak er merket grønt.

## Økonomi

### Investering

Smøla kommune har de senere år gjennomført store investeringer:

- Smøla barne- og ungdomsskole
- Vikan havneutvikling – fase 1, delprosjekt infrastruktur og forretningsutvikling, revidert fase 2
- Smøla Brannstasjon
- Omsorgsboliger for funksjonshemmede – Rådhusveien bofellesskap
- Kjøkken Smøla sykehjem

Kommunestyret har gjennom tidligere vedtak i handlingsplan- og økonomiplan vedtatt bygging av nye omsorgsboliger for eldre på Straumen, nye barnehager Brattvær og Innsmøla samt riving av Bakkamyra skole i planperioden.

Økte renter fra 2022 er tatt hensyn til ved planlegging av nye investeringsprosjekt. Rentetopp forventes å være nådd i 2024, med rentenedgang i 2025.

#### *Drift*

Smøla kommunestyre behandlet budsjett 2024 og handlingsplan og økonomiplan 2024– 2027 14.12.2023, sak 22/23. Gjeldende handlingsplan og økonomiplan gir føringer på hvilke tiltak og prioriteringer som skal legges til grunn for arbeidet med budsjett 2025 og handlingsplan/økonomiplan 2025 – 2028.

Årsmelding 2023 ble vedtatt i kommunestyret 12.06.2024, sak 26/24. Smøla kommunes regnskap for 2023 viser et netto driftsresultat på -12,7 mill. kr. og et regnskapsmessig mindreforbruk før saldering (avsetning fond) på 0,5 mill. kr.

Regnskapet for 2023 viser at det er ubalanse mellom kommunens inntekter og utgifter totalt sett. Netto driftsresultat er negativt, - 3,6 % av brutto driftsinntekter, anbefaling fra Teknisk beregningsutvalg for kommunesektoren er at den skal være på +1,75 %.

Hovedårsaken til at det blir et merforbruk totalt sett skyldes store overskridelser i noen enheter. Det er stort merforbruk i 4 av 12 enheter, sykehjem og hjemmetjenester, aktivitet og boveiledning, helse og NAV/barnevern.

Alle enhetene har til sammen et merforbruk eksklusive finansområdet på 15,9 mill. kr sett i forhold til revidert budsjett. Noe av merforbruket oppveies mot enheter med mindreforbruk og særlig finansområdet.

Økonomirapport 2. tertial 2024 viser et stort merforbruk på drift i enhetene. Dagens driftsnivå forventes å vedvare for aktivitet og boveiledning og sykehjem og hjemmetjenester også i perioden 2025 – 2028.

Rammer for budsjett 2025 gir ikke rom for tilføringer av stillinger og/eller nye tjenester.

For å få gjennomført vedtatte investeringsprosjekter og for å sikre forutsigbarhet, stabilitet og utvikling av tjenestene er det nødvendig å foreta strenge prioriteringer. Alle enheter må tilpasse tjenestenivået innenfor vedtatte driftsrammer: Åpningstider, servicenivå, omfang, forsvarlighetsnivå, og ikke- lovpålagte oppgaver må vurderes.

#### *Folkehelse*

[Folkehelseloven kapittel 2](#) beskriver kommunens ansvar for folkehelsearbeid.

Ny [Folkehelseoversikt for Smøla](#) er utarbeidet i 2023, ut fra kartlegginger og vurderinger som er gjort trekkes særskilt følgende folkehelseutfordringer fram:

1. *Sammensetning av Smølas innbyggere endrer seg*
2. *De sosiale ulikhetene øker på Smøla*
3. *Helseadferd – hverdagslige vaner og handlinger*
4. *Psykisk helse og livskvalitet.*

For å lykkes med folkehelsearbeidet er Smøla avhengig av et godt samarbeid mellom det offentlige, frivillig sektor, næringsliv og ulike organisasjoner. Folkehelsearbeid er samfunnsutvikling og vi må tenke helse i alt vi gjør. Sentrale strategier for dette arbeidet er å styrke helseressurser som levekår, miljø, sosiale nettverk og tilrettelegging for gode levevaner samt svekke faktorer som påvirker folkehelsen negativt (kilde: *forord folkehelseoversikt 2023*).

### **3.2 Arbeidsgiverpolitikk og arbeidsgiverstrategi**

De tre viktigste verdiene som skal kjennetegne Smøla kommune som organisasjon og arbeidsgiver er inkluderende, åpen og løsningsdyktig (jfr. vedtatt arbeidsgiverstrategi). Disse verdiene skal komme til uttrykk gjennom ledelse og medarbeiderskap, og arbeidsgiverrollen skal utøves i tråd med dette verdigrunnlaget.

#### Rekruttering

Smøla har lav arbeidsledighet og det er utfordring med å rekruttere nok arbeidskraft innen flere bransjer og fagområde. Smøla kommune som organisasjon har utfordringer med å rekruttere nødvendig kompetanse innenfor mange fagområder. Det er avsatt årlig midler til rekrutteringstiltak, og administrasjonsutvalget har vedtatt hvordan disse skal brukes. Rekrutteringsarbeidet må prioriteres og må ha et kontinuerlig og langsiktig perspektiv. Arbeidet kan inneholde tiltak både med og uten økonomisk konsekvens. Samarbeid mellom det offentlige og privat næringsliv kan styrkes.

Igangsatt rekrutteringsprosjekt i samarbeid med Smøla Nærings- og kultursenter KF og Smøla Næringsforening videreføres.

#### Sykefravær

Smøla kommune har for 2024 en målsetting om at sykefravær samlet for kommunen skal være under 8,5 %. Måltall for sykefravær bør være høyt nok til at det er noe å strekke seg mot, samtidig som det er lavt nok til å være et realistisk mål. Arbeidsmiljøutvalget har drøftet måltall for sykefravær for 2025 og anbefaler at måltall videreføres på 8,5 %. Økt andel gradert sykemelding og tett sykefraværsoppfølging vektlegges.

Kommunedirektøren støtter dette. Hver enkelt enhet skal sette måltall for sykefravær for sin enhet.

Påbegynte og nye tiltak i nærværarbeidet må prioriteres. Arbeid i HMS-gruppene (arbeidsgiver, tillitsvalgte og vernetjeneste) er viktig. Høyt sykefravær har uheldig konsekvens for både den enkelte, arbeidsmiljøet, tjenestemottakere og økonomien.

### 3.3 Publikumssenter

Status og utviklingstrekk:

Innbyggerne forventer i økende grad digitale løsninger. Møtepunkt med innbyggere og samarbeidsparter har i stor grad gått fra fysiske møter til digitale løsninger. Med denne endringen kommer et økende behov for digitalt utstyr og fagsystem. Møterom må ha gode løsninger for gjennomføring av digitale møter. Informasjon vil i framtida foregå digitalt.

Den digitale utviklingen går fort og det er behov for å ha forutsigbarhet og en plan for nye investeringer, oppgraderinger og kompetansebehov innenfor dette området. Digital transformasjon, nytenkning og digitale løsninger som førstevalg blir viktig fremover. IK-område krever tilstrekkelig datalinje/kapasiteter.

Smøla kommune sitt papirarkiv ble avlevert i 2024. Interkommunalt Arkiv i Ålesund jobber med å rydde og ordne arkivet. Forventer at de er ferdig i 2025 jfr. avtalen. Interkommunalt Arkiv i Ålesund melder om plassbehov for papirarkiv, og det er snakk om nytt lokale. Tas opp i representantskapsmøter der Smøla har politisk representant.

Ny leieavtale med politiet vil være et mindre lagerareal enn i dag. Bruk av frigjort lagerlokale i PUS bør vurderes. I tillegg er store deler av arkivlokalene ledige.

Smøla rådhus skal være et hensiktsmessig bygg både for innbyggere, besøkende og ansatte. Disponering av areal og tilpasninger av bruk er viktig.

Lokale for gjennomføring av stortingsvalg 2025 skal være Smølahallen, jfr vedtak i valgstyret okt. 2024.

Felles adgangssystem for alle kommunale bygg bør være en målsetting.

Prioriteringer:

- Ivaretagelse av kommunens krav til dokumentasjon jfr. arkivloven
- Delta i flest mulig av fellesprosjektene gjennom IKT Orkide
- IKT investeringer lokalt
- Gjennomføring av tiltak i henhold til planer
- Gjennomføre Stortingsvalg og kommunevalg hvert 4. år

### 3.4 Stab/støtte

Status og utviklingstrekk:

Kommunedirektørens stab involveres og bidrar i større prosjekt som overordna planlegging, større utredninger og gjennomføring av større investeringer.



Stab skal være pådriver for at Smøla kommune som organisasjon og samfunn utvikles i samsvar med kommuneplan og andre overordnede planer. Revidert kommuneplan samfunnsdel inkludert arealstrategi 2024 – 2026 er vedtatt av kommunestyret i K-sak 51/24 den 18.09.24. Prioriterte planer i hht gjeldende planstrategi skal gjennomføres innen 2027.

Støttefunksjonene økonomi, lønn og personal skal bistå organisasjonen for å nå fastsatte mål. Kommunen står foran flere større investeringsprosjekt, som krever tett oppfølging bl.a. fra økonomiavdelingen

Investeringsprosjektet Vikan havneutvikling – fase 1 er fullført i 2020. Arbeidet med molo, flytekai for sjarkflåten, framføring av vann og strøm og ny kran ble igangsatt i 2021 og er fullført i 2023. Kristiansund og Nordmøre havn IKS fikk i 2023 innvilget tilskudd på inntil kr 6 040 000,- til investering i oppgradering av havneinfrastruktur på Vikan havn i Smøla kommune. Ny kai ferdigstilles innen november 2024.

Videre arbeid med utvikling av Smøla havn – og industripark – SHIP og tilrettelegge for etablering av næringsvirksomhet i området er prioritert også i perioden 2025 – 2028. Pga økonomi og kapasitet gjennomføres investering fase 2 tidligst i 2027.

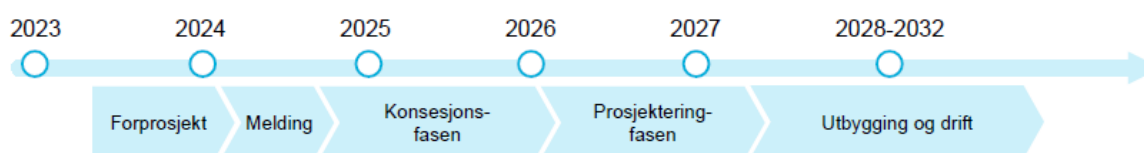
Samferdsel er et viktig og prioritert arbeidsområde både for politisk og administrativ ledelse. Gratis ferge Sandvika – Edøy er innført fra 16. august 2023, øvrige fergesamband får ytterligere lavere takster. Godt samarbeid både med nabokommuner og Møre og Romsdal fylkeskommune er en forutsetning for å videreutvikle tilbudet. Smøla kommune må være en pådriver både for å opprettholde og øke åpningstid for sambandene Edøy – Sandvika og Seivika Tømmervåg og i forhold til å opprettholde/øke tidsperiode med halvtimesavganger.

Ny anbudperiode for Kystekspresen startet 1.1.2024. Nye elektrifiserte fartøy er på plass fra tidlig 2025.

Smøla kommune i ulike faser av prosjektet forespurt om å bidra til realisering av ferge Aure – Hitra med tilskudd, kommunestyret vedtok senest i handlingsplan- og økonomiplan 2024 – 2027 tilskudd, kr 600 000,- til prosjektet i 2025. Fergeforbindelsen vil være viktig for hele regionen. Smøla kommune er ikke anmodet om utbetaling av tilskuddet. Tiltaket tas ut i 2025.

Nordre Nordmøre Bru og Tunnelselskap (NNBT), et samarbeid mellom kommunene Aure, Kristiansund og Smøla arbeider for å realisere bru- og tunnelprosjekter på nordre Nordmøre. Arbeidet med kryssing av Talgsjøen og fastlandsforbindelse til Smøla gjennom undersjøisk tunnel foregår parallelt. Lettseismiske/akustiske undersøkelser i Edøyfjorden er gjennomført i 2022 og 2023. Kommunestyrene i Aure og Smøla vedtok å sette i gang kommunedelplanlegging for undersjøisk tunnel våren 2024 (*Kommunedelplan fastlandsforbindelse mellom Aure og Smøla*, sak 3/24, 14.02.24). Valg av trase og gjennomføring av reguleringsarbeid kommune vil være sentralt de nærmeste årene.

Statkraft har startet en samordnet plan og konsesjonsprosessen for nytt Smøla vindkraftverk i 2024:



*Fornyning av Smøla Vindpark vil gjenbruke foretatte investeringer, bruke områder hvor det allerede er stor grad av aksept i lokalsamfunnet, videreføre lokale arbeidsplasser med kompetanse innen vindkraft og sikre kontinuitet i etablert lokal næringsstruktur og verdiskaping knyttet til vindkraften (kilde: Statkraft). Avvikling/riving av gamle Smøla vindkraftverk vil være en vesentlig del av fornyingsprosjektet.*

Smøla og Aure kommune søkte i 2023 og fikk innvilget deltagelse i fase 1 av bygdevektstavnale. Bygdevektstavnaler er et nytt distriktspolitisk virkemiddel som skal bidra til bosetting, tilgang på kompetent arbeidskraft og framtidsetta næringsutvikling i noen av de minst sentrale deler av Distrikts-Norge. Målet i fase 1 er å utarbeide et forslag til avtale med staten, slik at midler i denne fasen i hovedsak vil rette seg til utredningsarbeid. Kommunene har i 2024 arbeidet

med avtaleutkast med staten, avtalen danner grunnlag for å søke om gjennomføring av bygdevekstavgift fase 2 av ordninga med frist 30. oktober 2024.

Prioriteringer:

- God økonomisk styring – krevende økonomiske rammer for kommunesektoren
- Oppfølging av drift i alle enheter
- Bidra til gjennomføring av investerings- og utviklingsprosjekt ved saksforberedelse, ledelse/deltagelse i prosjektgrupper og byggekomiteer, prosjektledelse – forprosjekt og hovedprosjekt
- Framdrift planarbeid i hht vedtatt planstrategi
- Bidra til utvikling av smølasamfunnet gjennom initiering av egne prosjekt og samarbeid med næringsliv, organisasjoner og private
- Interkommunale samarbeid
- Samarbeid med regionale myndigheter
- Lederutvikling
- Organisasjonstilpasninger eller endringer
- Rekruttering

### 3.5 Barnehage

Status og utviklingstrekk:

Framtidig barnehagestruktur i Smøla kommune ble vedtatt av kommunestyret 27.2.2020, sak 1/20. Framtidig barnehagestruktur i Smøla kommune skal ha 4 barnehager med plassering som i dag, der nybygg Brattvær og Innsmøla prioriteres. Forprosjekt framtidig barnehagestruktur organisering, mandat og videre framdrift ble vedtatt av formannskapet 26.5.2020 sak 29/20.

I Handlingsplan og økonomiplan 2024 – 2027 er investering ny barnehage Brattvær vedtatt i 2024 og 2025, ny barnehage Innsmøla i 2026.

Konsept for ny Brattvær barnehage, rehabilitering av administrasjonsbygget, ble vedtatt av kommunestyret 16.6.2022 sak 25/22. Etter gjennomført konkurranse, i k- sak 63/23 om gjennomføring og finansiering vedtok kommunestyret 24.10.2023:

1. *Gjennomført konkurranse Totalentreprise Ny Brattvær barnehage avlyses grunnet kostnad framkommet i totalentreprisen og derav manglende finansiering jf. vedtatt handlingsplan og økonomiplan 2023-2026. K-sak 48/22.*
2. *Vedtak ny Brattvær barnehage – valg av konsept K- sak 25/22 av 16.06.2022 oppheves.*
3. *Investeringstiltak Ny Brattvær barnehage jf. K-sak 1/20 videreføres som nybygg innenfor vedtatt ramme. Ramme justeres i forbindelse med handlingsplan og økonomiplan 2024-2027, jfr. prisestimat i saken inkludert deflator. Ny kostnad kr. 28 046 000,- fordeles mellom 2024 og 2025.*
4. *Investeringstiltaket finansieres med låneopptak kr. 22 436 000,- og mva kompensasjon kr. 5 610 000,-.*

Nybygg, fortrinnsvis modulbygg er under planlegging høst 2024, med planlagt gjennomføring og ferdigstilling i 2025.

Plassering av ny barnehage på Innsmøla er vedtatt 15.6.2023, sak 34/23. Ny barnehage skal lokaliseres til område Straumen, nord for fylkesvei 669 og vest for sjukeheimen i område som reguleres ifm nye omsorgsboliger. Endelig tomtevalg er delegert kommunedirektøren. Barnehagebygg planlegges ferdigstilt 2027.

Antall plasser totalt for barnehagene på Smøla er økt fra 120 til 140 i 2023, jfr. handlingsplan og økonomiplan 2023 – 2026. Økningen i antall plasser er ikke fullfinansiert, jfr. handlingsplan og økonomiplan 2024 – 2027 og må derfor tilpasses ramme.

Rekruttering av spesielt barnehagelærere, men også fagarbeidere har vært en utfordring de senere år. Tilgang på vikarer er også krevende.

Ny reduksjon av prisen for barnehageplass fra 1. august 2024, vil redusere inntektene i barnehagene.

Redusert foreldrebetaling omfatter:

1. Lavere satser for barnehageplass (kr. fra 3000,- til kr. 1500,-).
2. Halvering av pris på barnehage fra 1. august 2024 (tap av inntekter fra foreldrebetaling)
3. Denne prisreduksjonen kompenseres gjennom overføringer

Dette skal kompenseres gjennom kommunens rammeoverføringer, men kommer ikke som øremerket tilskudd.

Smøla barnehage gjennomførte feriestengt barnehage uke 29 og 30 i 2024, jfr vedtak 14.12.2023, sak 27/23.

Prioriteringer:

- Nye barnehager – Brattvær og Innsmøla
- Rekruttering av barnehagelærere, fagarbeidere og assistenter, og beholde de vi allerede har.
- Øke kvaliteten i barnehagene, gjennom kompetanseheving for de ansatte. Dette gjennomføres bl.a. i samarbeid med Oppvekstnettverk Nordmøre og Tverrfaglig arbeid.
- Innføring av BTI /BTS
- Økt bemanning i barnehagene, for å få grunnbemanning større deler av dagen.
- Felles oppvekstplan barnehage og skole
- Øke kvaliteten i barnehagen gjennom oppgradering av inventar og utstyr
- Åpningstid tilpasset brukernes behov, økonomiske rammer og tilgang på ansatte.

### 3.6 Grunnskole

Status og utviklingstrekk:

Tilstandsrapport for grunnskolen (grunnskolerapporten) 2023 er vedtatt av kommunestyret 15.6.2024, sak 28/24. Rapporten gir faktaopplysninger: antall elever, oversikt over undervisningspersonale og fagarbeidere/assistenter/lærlinger og lærertetthet. Rapporten beskriver og vurderer læringsmiljø og læringsresultat, gjennomføring/overgang fra grunnskole til VGO, skolefravær, spesialundervisning, minoritetslever, voksenopplæring, utviklingsarbeid i skolen og system for internkontroll.

Elevtall i grunnskolen er stabilt. For skoleåret 2023/2024, jfr. grunnskolerapporten er elevtallet 205, barneskole 138 elever og ungdomsskole 67 elever. Ved oppstart skoleåret 2024/2025 er elevtallet 209, barneskole 139 elever og ungdomsskole 70 elever.

Antall elever med særskilte behov er økende, dette påvirker lærernorm/ lærertetthet i klasserommet negativt. Det er utfordrende å rekruttere nok kvalifiserte lærere.

“Kompetanse for kvalitet” er den statlige satsningen for videreutdanning av lærere. Smøla har fortsatt behov for videre- og etterutdanning av lærere. Smøla barneskole deltar med to lærere i 2024, Smøla ungdomsskole (voksenopplæring) en.

Nettverk Nordmøre er videreført i Oppvekstnettverk Nordmøre fra 2021. Ny læringsløype matematikk starter januar 2025.

Det er behov for ei helhetlig, felles oppvekstplan for barnehage og skole. Det er startet et arbeid med å utvikle tettere samarbeid mellom enheter som arbeider med barn og unge i Smøla (BTI/BTS). Grunnskole har oppstart med handlingsveileder vår 2024.

SFO er fra 1. august 2024 gratis for 1. – 3. klasse inntil 12 timer. Dette betyr at SFO er gratis for alle 1., 2. og 3. klassinger på Smøla. Tilbudet benyttes i stor grad, pr. 1.august 48 av 67 elever, og dette fører til økt behov for bemanning. Vedtatt åpningstid på Smøla er 14.00 – 16.00 og følger skoleåret.

*Kulturskole*

Kulturskolen har hatt høyt elevtall over lang tid, og tilbud blir tilpasset søknadsmengde. Kulturskolen har godt kvalifiserte ansatte, men det er fortsatt behov for kurs og etterutdanning innenfor enkelte fagområder. Enheten ønsker å videreutvikle tilbudet til elevene.

Kulturskolen administrerer prosjektet "Ung kunst og kultur", som avsluttes 2026.

Kulturskole for seniorer utredes i 2025. Kulturplan for Smøla kommune i samarbeid med Smøla kulturforum vil også være et arbeide som påstartes i 2025.

Stormen ungdomsklubb skal fortsatt være en fast møteplass for ungdom. Det er behov for oppgradering av lokalene og fornying av inventar og utstyr.

Smøla ungdomsråd skal være en aktiv medspiller når det gjelder politiske og andre saker som angår ungdom.

#### *Flyktingetjenesten og voksenopplæring*

Flyktingetjenesten og voksenopplæring er en del av enhet 23 – Smøla ungdomsskole.

Tjenesten tilpasses antall bosatte og det er behov for økt bemanning i perioder både i flyktingetjenesten og i voksenopplæringen. Gjennomførte kurs og opplæring av ansatte gjør at bl.a. ICDP-kurs (obligatorisk foreldreveiledningskurs for introduksjonsdeltakere) gjennomføres av tjenesten selv.

"Kompetanse for kvalitet" – krav til undervisningspersonell i voksenopplæring ble innført fra 2024.

Overgangsordninger til 2029.

Felles prioriteringer grunnskole:

- Rekruttere og beholde undervisningspersonell og fagarbeidere
- Økt lærertetthet – stor andel elever med særskilte behov, jfr "Kompetanseløftet for spesialpedagogikk og inkluderende praksis"
- Ny fagkompetanse i skolen – helse- og sosialfaglig
- "Kompetanse for kvalitet" – Etter-/videreutdanning for lærere
- Kompetanseheving kulturskole og voksenopplæring
- Utvikling av Stormen ungdomsklubb

### **3.7 NAV**

Status og utviklingstrekk:

Kommunestyret vedtok 11.5 2023, sak 15/23 endret organisering av NAV Smøla og barneverntjenesten. Endret organisering ble gjennomført fra 01.08.23, og NAV Smøla er nå en egen enhet. Året som har gått siden endringen er brukt til å reetablere enheten, og få dette til å fungere best mulig. Enheten er liten og sårbar med tanke på å ha riktig kompetanse på plass, godt nok faglig miljø og ved langvarige sykmeldinger.

Samarbeid med andre NAV-kontor på Nordmøre er viktig for at vi skal kunne tilby gode tjenester til innbyggerne på Smøla framover.

NAV Smøla samarbeider spesielt tett med voksenopplæringen og flyktingetjenesten i forbindelse med oppfølging av de bosatte flyktingene på Smøla. Dette er et prioritert område både i statlig og kommunal del av NAV.

Kontoret er styrket med 50% stilling i 2024 –2025 i forbindelse med den økte bosettingen av flyktinger. Framtidig vedtak om nivå på bosetting vil avgjøre hvor lenge det er behov for denne styrkingen.

Både i 2023 og 2024 har det vært et stort merforbruk av utbetalte ytelser til livsopphold. Dette skyldes i hovedsak ekstra behov i forbindelse med bosettingen.

En annen hovedprioritering er ungdom mellom 16 –30 år. Den statlige ungdomsgarantien som ble vedtatt i 2023 gir oss retning og krav om hvordan denne oppfølgingen skal gjennomføres. I det store bildet handler dette om å jobbe for å redusere utenforskap. Den kommunale Kvalifiseringsordningen (KVP) kan være et godt løp i slike saker.

God markedskunnskap og god kontakt med Smøla sine arbeidsgivere og næringsliv er nøkkelen for at vi skal oppnå gode resultater når det gjelder arbeid. Vi mener Smøla har mange arbeidsgivere som viser god vilje til å inkludere, og

vi har et ønske om å framstå som en god samarbeidspartner for at de skal få tilgang på den arbeidskraften de har behov for.

Det er en nasjonal målsetting at NAV-kontorene i landet skal bli større og færre. Det har vært viktig for Smøla å opprettholde eget NAV- kontor med stedlig ledelse.

Omfang og kompleksitet har økt i NAV-tjenestene, men digitale selvbetjeningsløsninger på flere områder gir også muligheter for nye måter å organisere og tilby tjenestene på. Smøla har også etter endringen et noe utvidet tjenestetilbud i NAV-kontoret, der bl.a. Husbankens låne- og støtteordninger er inkludert.

Finansloven har ført til at flere som søker boliglån i private banker får avslag, det har ført til at flere som er i målgruppa søker om fullfinansiering av boligkjøp via Husbankens startlån.

NAV sine prioriteringer og hovedføringer er ellers styrt av årlige mål- og disponeringsbrev fra arbeids- og velferdsdirektoratet, og Kommunebrevet som inneholder NAVs forventninger til kommunens forvaltning av de sosiale tjenestene. Disse dokumentene er tilgjengelig på nav.no.

Prioriteringer:

- Sikre finansiering av boligkjøp for personer i målgruppen for Husbankens startlån.
- Sikre god arbeidsrettet oppfølging av flyktninger slik at høyest mulig andel kommer i arbeid og blir selvforsørget.
- Fortsatt høy prioritet med tett arbeidsrettet oppfølging av ungdom mellom 16 og 30 år. Samarbeid med andre aktuelle enheter og aktører.

### 3.8 Barnevern

Status og utviklingstrekk:

Kommunestyret vedtok 11.5 2023, sak 15/23 endret organisering av NAV Smøla og barneverntjenesten, se vedtakstekst pr. 3.7 NAV Smøla.

Barnevernstjenesten i Smøla er regionens minste. Tjenesten har ikke fått rekruttert personell i vikariat.

Det er etablert et tett fagsamarbeid med barneverntjenesten i Aure, samt et samarbeid med barnevernledere på Nordmøre og Romsdal.

Barnevernsreformen/oppvekstreformen vil få konsekvenser for kommunens tverrfaglige samhandling, ansvar og roller i årene framover. Reformen legger opp til stort fokus på tidlig innsats for alle tjenester, og for barnevernstjenesten å hjelpe barna i eget hjem gjennom tilpassede tiltak.

Større ansvar for oppgaver i barnevernstjenesten, utvidet rett til ettervern og økt egenandel på statlige barnevernstiltak medfører reelle merutgifter.

Barnevernstjenesten har kjøpt juridisk bistand i enkeltsaker fra Kristiansund kommune i flere år. Kristiansund kommune har varslet om at de ikke lenger har kapasitet til å selge tjenester til nabokommunene.

Prioriteringer:

- Rekruttering
- Gjennomføring av kommunestyrets vedtak om endret organisering
- Følge strukturer og metodikk for tverrfaglig og tidlig identifikasjon av barn og familier med hjelpebehov

### 3.9 Helse

Status og utviklingstrekk:

Tilpasning av helsetjenestene til alderssammensetningen i befolkningen, da de største folkehelseutfordringene må prioriteres. Bedre prehospital diagnose- og behandlingsmuligheter for å kunne gi gode tjenester til befolkninga ved endring av sykehusstruktur i 2025. Det vil være lite rom for ikke lovpålagte tjenester. Fokus ligger derfor på fagutvikling, endring og fornying, samt forventningsavklaringer.

#### Prioriteringer:

- Tilknytting av lovpålagt psykologkompetanse og implementering i kommunens psykiske helsetilbud er ivare tatt ved samarbeidsavtale med Kristiansund Kommune
- Oppstart med BUHT innføringsprosjekt skal bidra til bedre psykisk helse til barn og unge
- Videreutvikling av Helseplattformen for ergoterapi/hjelpemiddelansvarlig, psykiatritjeneste, fysioterapitjeneste og jordmortjeneste er innfor tidsplanen
- Deltakelse i prosjekt for ultralyd basert leiebestemmelse av gravide hos lege/jordmor (sparer gravide turen til sykehus i svangerskapsuke 36) forberedes med fokus på fullstendig prosjektfinansiering
- Videreføring av Frisklivssentral under pågående svangerskaps- og omsorgspermisjoner
- Videreføre forprosjekt: Ombygging loft – mangler spiserom/møterom og kontor er utsatt grunnet innsparingskrav i budsjett
- Utredning kommunalt hjelpemiddellager
- Digital strategi for helse og omsorg – valg av teknologier som skal prioriteres og rulles ut.
- Fullføre Helse- og omsorgsplan
- Styrking av helsestasjonstilbud ved å overføre tdl. praktisert innleie av personal til fast stilling
- Styrking av psykisk helsetilbud ved overføring av tdl. fond/tilskuddsfinansiert stilling til fast stilling
- Styrking legekantor lab/ekspedisjon etter økning av legeressurser med tilsvarende hjelpepersonellressurs

### 3.10 Omsorg

#### Status og utviklingstrekk:

Kommunestyret vedtok 12.06.2024, sak 35/24 gjennomføring og finansiering av byggeprosjekt omsorgsboliger Straumen. 24 nye omsorgsboliger skal være ferdigstilt november 2025:

#### Smøla kommunestyres vedtak

1. Bygging av nye omsorgsboliger Straumen gjennomføres i hht plan innenfor en total kostnadsramme på inntil kr. 143 482 000 inkl mva jfr revidert budsjett etter gjennomført konkurranse.
2. Samlet finansiering prosjekt nye omsorgsboliger Straumen foretas ved låneopptak kr. 68.659.600,-, tilskudd husbanken kr 46.126.000,- mill og mva kompensasjon kr. 28.696.400, - .
3. Byggeprosjektet gjennomføres og finansieres i 2024 og 2025.

I tillegg kommer blant annet tilknytningsavgift vann og avløp, ca kr. 600.000, - ,

Husbankens tilsagn om tilskudd, samlet kr 46 126 000,- omfatter kr 40 296 til omsorgsboligene (kr 1 679 000,- pr. enhet – 2023) og kr 5 830 000,- til dagaktivitetssenter.

#### Tilskuddsutmåling - Botype og kostnader

Type boenhet/anlegg	Antall	Anleggskostnader	Simulert tilskuddsutmåling	
Omsorgsboliger	24	kr 114 400 000,-	kr 40 296 000,-	(45.0 %)
Dagsaktivitetssenter, kvm	250	kr 10 600 000,-	kr 5 830 000,-	(55.0 %)
<b>Sum kostnader og tilskudd</b>		<b>kr 125 000 000,-</b>	<b>kr 46 126 000,-</b>	

Det vil ikke være forsvarlig å gjennomføre investeringen uten at kapitalutgiftene forsvares via husleien, dvs. selvkost. Ansatteareal finansieres ved mva kompensasjon og låneopptak.

Omsorgstjenestene opplever stadig økende krav til kapasitet og kompetanse og det utføres avansert behandling både i institusjon og i hjemmet. Mangel på sykepleiere og helsefagarbeidere og er en stor utfordring sett i forhold til dette. Tilpasning av antall sykehjemsplasser og tilpasning av økonomisk ramme som følge av dette må gjennomføres i forkant av og parallelt med bygging av nye omsorgsboliger.



Behandling og omsorgstjenester må i enda større grad tilbys i hjemmet, men også innenfor hjemmetjenestene må drift tilpasses økonomiske rammer.

Prioriteringer sykehjem og hjemmetjenester:

- Nye omsorgsboliger Straumen
- Tilpasning bemanning hjemmetjenestene
- Tilpasning plasser og drift Smøla sykehjem
- Tilpasning av drift og ramme – budsjett i balanse
- Rekruttering helsepersonell
- Helseplattformen
- Videreutvikling av felles inntaksråd med aktivitet og boveiledning
- Etablere kommunalt smittevernlager (for hele helse og omsorg)
- 

### 3.11 Aktivitet og boveiledning

Status og utviklingstrekk:

Antall brukere og omfang av tjenester har økt de senere år. Enheten har store utfordringer med å tilpasse drift og ramme.

Beskrivelse	2021	2022	2023	2024
Antall brukere i omsorgsbolig	10	14	15	15
Antall brukere i avlastning	3	3	4	3
Antall brukere aktivitetssenter	11	14	14	12
Antall brukere i private boliger	1	1-2	0	1

Forventninger for 2025:

4 omsorgsboliger i Hopen bofellesskap er «ledig» pr. 1.9. 2024. En brukes til barneavlastning, en midlertidig til vikarbyrå (flytter ut 31.okt). 2 boliger er ledige. Smøla kommune bør ha en reserve i byggeperiode Omsorgsboliger Straumen som kan brukes til avlastningsbolig for eldre med tjenester fra hjemmesykepleien.

Renovering/ombygging til dobbel avlastningsleilighet i Kirkeveien 12 (Hopen bofellesskap) må utsettes til 2026, pga behov for handlingsrom i byggefasen for omsorgsboliger Straumen. Dette må også sees i sammenheng med varig bruk av Hopen bofellesskap som må avklares 2026. Tjenestetilbudet må også vurderes ut ifra tjenestetilbud og tjenestenivå som videre skal utvikles i Rådhusveien bofellesskap, aktivitetssenteret, nye omsorgsboliger Straumen, hjemmetjenestene og Smøla sykehjem.

Hopen bofellesskap trenger variert renovering av både leiligheter og fellesareal som må prioriteres i løpet av 2026. Dette med bakgrunn i videre drift og at dette skal være en attraktiv boplass og arbeidsplass for fremtiden. Det ble gjort en gjennomgang av bygg i 2022, hvor det ble gjort endel vurdering på hva som måtte prioriteres.

Prioriteringer:

- Ny organisering av tjenester og bemanningsplaner
- Tilpasning av drift og ramme - budsjett i balanse
- Økt implementering av velferdsteknologi
- Rekruttering av personell
- Renovering Hopen bofellesskap i løpet av 2026

### 3.12 Serviceavdeling

Status og utviklingstrekk:

Nytt kjøkken Smøla sykehjem er ferdigstilt og tatt i bruk i februar 2024.

Nye omsorgsboliger på Straumen skal tas i bruk fra 2025. Pensjonærheimen som omsorgsboliger avvikles. Investeringene medfører endringer i drift i serviceavdeling: praktisk bistand, renholdt fellesareal, matombringing etc.

Prioriteringer:

- Delta i planlegging av organisering og drift i nye omsorgsboliger Straumen
- Planlegging organisering av praktisk bistand og renhold i forhold til endringer/nye bygg og avhending av bygg
- Innføring helseplattformen

### 3.13 Tekniske tjenester

Status og utviklingstrekk:

Enheten er liten og har begrenset kapasitet til både planlegging og gjennomføring av tiltak. Realistisk planlegging og prioritering er viktig. Oppfølging av nye bygg inkludert garantioppfølging krever kapasitet og kompetanse.

Det er mange kommunale bygg som trenger vedlikehold.

Prioriteringer

- Oppdatert planverk innenfor alle hovedområder: vann, avløp, kommunale bygg og utenomhusområder/grøntvedlikehold, kommunale veier
- Tiltak i henhold til planer
- Samarbeid med ReMidt IKS
- Samarbeid med Nordmøre Interkommunale Brann og Redning, bl.a. brannsikring Veiholmen
- Privatisering enkelte kommunale veier
- Etablere ladestasjon Hotranklakken
- Fokus på optimalisering av varme og ventilasjon (energibesparende)
- Oppdatert forskrift og avgiftsregulativ for vann og kloakkavgifter

### 3.14 Bygg og forvaltning

Utviklingstrekk:

Saksmengden er stor innenfor alle enhetens fagområder: plan, bygge- og delingsaker, karttjenester og landbruk. Enheten håndterer også en stor mengde med henvendelser og spørsmål fra innbyggere og næringsliv jfr. informasjonsplikt i hht forvaltningsloven.

Prioriteringer:

- Rask og god saksbehandling – viktig for innbyggere og næringsliv. Sikre fastsatte inntektsmål.
- Egne reguleringsplaner (Smøla sentrum - Hopen, Edøya og eventuelt Innveien)
- Byggetilsyn og andre tilsyn
- Klima- og miljøplan
- Forvaltningsoppgaver landbruk – årsrutiner for saksbehandling og frister.

### 3.15 Næring og kultur

Utviklingstrekk:

Smøla Nærings- og kultursenter KF består fra 2020 av driftsenhetene næring, kultur, Gurisentret og kurs og kompetanse. Beslutning i kommunestyret 2024 om endring av driftsramme skal tilpasses med drift i 2025. Styret behandler handlingsplan og budsjettforslag 2025 som også er innspill til kommundirektøren i budsjettarbeidet. Prioriteringer framgår her.

Prioriteringer:

- Drift og utvikling Gurisentret. Prosjekt Fru Guri av Edøy.
- Smøla Havn og IndustriPark (SHIP) - utvikling og etablering næringsvirksomhet
- Smøla Vindpark – rolle knyttet til Smøla kommunes ansvar.
- Ny temaplan for kultur i Smøla kommune

- Tiltak friluftsliv, Idrett og fysisk aktivitet – tur/aktivitetsløype universelt utformet, tilrettelagt badeplass.
- Nasjonalt Vindenergisenter – framtidig organisering og drift
- Gjennomføre prosjektet Bygdevekstavgift Aure og Smøla
  - o Tettstedutvikling, sentrum
  - o Rekruttering/bo-lyst
  - o Kraft
  - o Infrastruktur

### 3.16 Kirken

Utviklingstrekk:

Smøla har fire kirker: Brattvær, Hopen, Edøy og Edøy gamle kirke. Det er omfattende vedlikeholds- og oppgraderingsbehov på kirkene og gravplasser i kommunen.

Kirken har de senere mange år hatt merforbruk på drift i forhold til tildelt ramme. Kirken oppgir å ha ca 1 mill i udekket underskudd, akkumulert pr. 1.8.2024. Økonomirapport 2. tertial 2024 har tilført kirken kr 600 000,- i ekstra tilskudd for 2024.

Prioritering:

- Drift i hht vedtatt budsjett
- Vedlikehold kirkebygg
- Vedlikehold gravplasser
- Overføre kirkelige eiendommer - kirker og gravplasser fra Smøla kommune/private til soknene (Smøla kommune)
- Utrede gravplassforvaltning

### 3.17 Oppsummering

Prognoser for 2025 viser at Smøla får økte frie inntekter (skatt og ramme) på 6,55 %.

Konsekvensjustert budsjett/økonomiplan viser:

2024	- 7 525 274
2025	- 23 048 471
2026	- 19 319 246
2027	- 19 325 136
2028	-19 083 187

Endring fra 2025 skyldes i hovedsak følgende forhold:

- Ubalanse lønns- og prisvekst 2024 – 2025 sett i forhold til økning skatt/ramme.
- Økning pensjonsutgifter, jfr lønnsoppgjør 2024
- Utløp av avtale drift av ambulansébåttjeneste (-3,3 mill)
- Ytterligere økte rente og avdragsutgifter frå 2024 – 2025. Økt rente og utløp fastrenteavtaler.
- Økning forpliktende avtaler og samarbeidsavtaler drift/tjenesteyting
- Nullstilling av reduksjon enhet 32 og 35 fra 2025, vedtak handlingsplan – og økonomiplan 2024 – 2027, 1,950 mill.
- Innfrielse av lån i kommunalbanken fra 2025 (+)

Tilføringer stillinger fortrinnsvis aktivitet og boveiledning og sykehjem og hjemmetjenester finansiert ved bruk av særavgift vindkraft og havbruksfond, kr 14 mill er hensyntatt i konsekvensjustert budsjett. Stillingene er inkludert i turnus og lønnsbudsjett fra 2025.

Bruk av havbruksfond i 2025 til tiltak jfr. liste side 14 - 16, kr 9, 079 mill i handlingsplan – og økonomiplan 2025 – 2028 er delvis tatt med i konsekvensjustert budsjett. I tillegg kommer bruk av disposisjonsfond.

Reell ubalanse, hensyntatt konsekvensjustert budsjett og fondsbruk i ordinær drift er om lag 46 mill.

Nye investeringstiltak i økonomiplanperioden 2025 – 2028, inkludert økt investeringsramme på vedtatte tiltak, og nye driftstiltak i økonomiplanperioden vil gi en ytterligere ubalanse.

Gjennomføring av tiltak jfr. kommunestyrevedtak økonomisak sak 34/24, 12.06.2024, kr 13,080 mill vil redusere ubalansen.

Det er behov for å arbeide med tiltak som gir ytterligere varige reduksjoner i netto driftskostnader for kommunen.

Finansiering av ubalanse konsekvensjustert budsjett og nye tiltak fra 2025 kan gjennomføres ved:

- Reduksjon av drift – rammer til enheter, kommunalt foretak og/eller kirken
- Utsettelse av investeringstiltak/reduksjon renter og avdrag
- Økt bruk av disposisjonsfond eller ubundet investeringsfond
- Økte inntekter

Framlagte handlingsplan- og økonomiplan 2025 – 2028 legger dette til grunn på følgende måte:

*Reduksjon drift ikke lovpålagte tjenester:*

- Reduksjon i drift alle enheter fra 2025 vurdert og vedtatt av kommunestyret juni 2024, k- sak 34/24,
- 13,82 mill er i hovedsak videreført i forslag til handlingsplan – og økonomiplan 2025 – 2028 (kr 13,080 mill).

*Reduksjon drift – tiltak*

- Det er lagt inn færre driftstiltak enn det enhetene melder behov for.
- Ytterligere reduksjon av driftstiltak bør vurderes fra 2026.

*Endring/utsettelse av investeringstiltak:*

- Barnehagebygg Brattvær og Innsmøla– reduksjon investeringsramme
- Vikan fase 2 tidligst 2027
- Ombygging loft Smøla helsesenter tidligst 2027
- Gurisentret – investerings – og utviklingstiltak utsettes

*Bruk av disposisjonsfond samlet, kr 34 257 000,-:*

- Økt bruk av havbruksfond, produksjonsavgift tilsvarende 100%, kr. 19,4 mill. i 2025
- Bruk av havbruksfond MTB – kr 7 342 000,- i 2025
- Bruk av disposisjonsfond (IMDI) tilsvarende kr 1 515 000,- i 2025 (NAV, barnehage, psykisk helse)
- Bruk av særavgift på vindkraft, kr 6 mill i 2025 (100%)

Utbetaling fra Havbruksfondet knyttet til produksjonsavgift beskrives av regjeringen som langsiktige og stabile inntekter til havbrukskommunene fra 2022.

Produksjonsavgift, ca 50 % er tidligere lagt inn i drift på samme måte som eiendomsskatt. Fra 2024 er denne andelen økt til 100 %.

Eiendomsskatt boliger og fritidsboliger er en inntektskilde i mange kommuner. Dette har så langt ikke vært tema i Smøla kommune.

Investeringer i planperioden øker kommunens lånegjeld. Smøla har allerede før nye investeringer relativt høy netto lånegjeld pr. innbygger.

Årlige utbetalinger fra Havbruksfondet og skatt på vindkraft forsvarer at investeringene kan gjennomføres. Deler av investeringene kan finansieres ved bruk av fond og/eller kommunen kan bygge opp en reserve for nedbetaling av lån og eventuell renteøkning. Dette forutsetter at bruk av fondsmidler i drift reduseres betydelig.

Kommunen må tilpasse seg endringer i demografi og befolkningssammensetning, dette får konsekvenser for kommunens planlegging og prioriteringer fremover. Omprioritering av ressurser, strukturelle endringer, innovativ oppgaveløsning ved bl.a. bruk av ny teknologi og digitalisering av tjenester er strategier for å løse disse

utfordringene. Kommunen sitt samfunnsoppdrag er å være myndighetsutøver, tjenesteprodusent, samfunnsutvikler og lokaldemokratisk arena. Det er en forutsetning for å møte nye krav og utfordringer, både fra sentrale myndigheter og innbyggere, at kommunens organisasjon er smidig og velfungerende.

Både kirken og SNK tilføres deflator, 4,1 %.

#### 4. VEDTAKSFORM OG STRUKTUR

Kommunestyret skal for hvert budsjettår vedta kommunens årsbudsjett, med en driftsdel og en investeringsdel. Kommunelovens § 14-3 pålegger kommunen å utarbeide en plan over kommunens økonomi og prioriteringer av oppgaver for de kommende fire år. Økonomiplanen skal være styrende for kommunens budsjettarbeid og øvrig kommunal planlegging. Det er et krav at økonomiplanen gir en realistisk oversikt over forventede utgifter og inntekter og prioriterte oppgaver i planperioden i et oversiktlig oppsett.

Handlingsplan med strategier, delmål og tiltak er en del av dette dokumentet. Tiltak er beskrevet i handlingsplan, og kostnader/innsparinger som følger av prioriterte tiltak er innarbeidet i talldelen/økonomiplan. Tiltak i handlingsplan som ikke er prioritert/funnet dekning for i økonomiplan er skyggelagt



Delmål og tiltak i handlingsplan- og økonomiplan som er CO2 reduserende er merket blått i venstre kolonne. Bærekraftige delmål og tiltak (miljømessig, sosial og økonomisk bærekraft) er merket grønt.



Økonomiplan for perioden 2025– 2028 vedtas på netto ramme pr ansvar.

Behandlingen av handlingsplan og økonomiplan og årsbudsjett skjer i en og samme prosess i Smøla kommune.

Første år i økonomiplanen vedtas som årsbudsjett for drift og investeringer 2025.

Kapitlene 5 - 16 beskriver strategier, delmål og tiltak knyttet til hver enkelt enhet.

Hovedmål og strategier jfr. vedtatt kommuneplan, samfunnsdelen er gjengitt i sin helhet i kapittel 1.

Tiltak enheter er inndelt i investering, drift, planer og internkontroll

#### Endringer av prinsipp – tilføring fra disposisjonsfond enheter

Fra 2024 il all bruk av disposisjonsfond i drift i enheter framkomme på finansområdet – ikke på enhetene som tidligere.



## 5. ANSVAR 10 - STAB/STØTTE

### 5.1 Strategi og delmål

Nr.	Strategi 2024 - 2036	Delmål 2025 - 2028
1.3	Arbeide for at ytterligere vern på land og i sjø tar hensyn til forvaltning og utnyttelse av naturressurser, herunder fiske, havbruk og landbruk.	Marin verneplan for Griphølen: vedtatt plan som gir minimale begrensninger for innbyggere og næringsliv.
2.1 9.5	Videreutvikle Smøla som vindkraftkommune.  Legge til rette for industriell vindkraft	Være en aktiv og konstruktiv vertskapskommune for Statkraft, som har langsiktig planer for Smøla Vindpark utover 2030 (forventet levetid møller Smøla vindpark) og 2035 (konsesjonsperiode). Avklare strategier og tiltak i forhold til R2 området (østsiden) Dialog med næringsaktører, fagmiljø og statlige myndigheter. Bygdevekst – gjennomføre tiltak/prosjekt i hht avtale med utarbeidet avtale med staten.
2.2	Ha fokus på tiltak som innebærer utvikling av nye bærekraftige energiprojekt	Hovedfokus på vindkraft. Være en konstruktiv vertskommune ifm fornying av Smøla Vindpark. Solenergi – delta i aktuelle samarbeidsprosjekt.
2.3	Arbeide for økt kraftproduksjon og kraftkapasitet på Smøla.	Arbeide for økt produksjon i Smøla Vindpark etter fornying. Avklare etablering av vindpark i 2R område. Framdrift i prosjektene: <ul style="list-style-type: none"> <li>- Styrke overføringslinje til Smøla - større kapasitet</li> <li>- Arbeide for overføringslinje 2 (Smøla – Hitra – Tjeldbergodden)</li> </ul>
2.4	Arbeide for økt kraftkapasitet i Nordmørsregionen.	2.1 – 2.3
4.1	Ha energi- og klima som et gjennomgående perspektiv i kommunal planlegging.	Delta i plansamarbeid i Nordmøre interkommunale politisk råd. Delta i klimanettvek Nordmøre, Revidert/ny energi- og klimaplan.
6.4	Fremme frivillighet og samarbeid mellom ulike aktører i Smøla: lag og organisasjoner, næringsliv, kommune og enkeltpersoner.	Videreutvikle frivilligsentral på Møteplassen.
6.9	Fullføre omsorgsboligprosjektet på Straumen.	Omsorgsboliger ferdigstilt og tatt i bruk i 2025/2026.
7.1	Videreutvikle og styrke Hopen som sentrumsområde – Smøla sentrum. Sentrumsområdet må være av en slik størrelse og utforming av området ivaretar både behovet for et kompakt sentrum med næringsliv, offentlige tjenester, kultur- og idrettstilbud og uterom for lek og aktivitet, men også tilgang på gode, egnede boligområder med tilgang på ulike boligtomter og boligtyper. Prioritere fortetting i sentrum.	Vedtatt områderegeringsplan Smøla sentrum Hopen.

7.2	Legge til rette for spredte bygdesenter - Råket/Dyrnes, Straumen, Veiholmen. For å ha bygdesenter er f.eks. regulerte boligområder, dagligvarehandel, nærmiljøanlegg, nærhet til barnehage viktig.	Ny barnehage på Dyrnes ferdigstilt og tatt i bruk.
		Ny barnehage på Innsmøla ferdigstilt og tatt i bruk.
7.3	Videreutvikle Veiholmen både som attraktivt bosted og særegent turistmål	Initiativ fra næringsaktører, lag/ organisasjoner etc. gjennomført med Smøla kommune som samarbeidspartner, eventuelt bidragsyter. Vedtatt reguleringsplan Innveien.
7.6	Arbeide for trafiksikkerhet for gående, syklende og kjørende.	
8.5	Arbeide med trafiksikkerhet med innsatsområder jfr. trafiksikkerhetsplan.	
8.2	Ha god beredskap innen politi, helse, brann og redning. Tilgjengelighet og nærhet er viktig.	Smøla politistasjon har to stillinger med arbeidssted/oppmøtested Smøla. Ny leieavtale mellom Smøla kommune og politiet, Oppgradering av lokaler i Smøla rådhus gjennomført. Fortsatt legevaktsamarbeid HAS.
8.3	Ha oppdatert ROS-analyse og planverk innen beredskap. Sikre at slike planer er kjent for alle involverte.	Ajourholdt overordnet beredskapsplan (2023).
8.8	Prioritere god digital sikkerhet i Smøla kommune.	Delmål og tiltak i hht IKT Orkide sine strategier.
9.4	Fortsatt være en betydelig vertskommune for havbruksnæringen.	Tilrettelegge for næringsaktivitet. Prioriterer saksbehandling. Informasjon og dialog.
9.6	Videreutvikle Smøla havn og industriområde (SHIP).	Infrastruktur planlagt og gjennomført: vei, vann, avløp. Avklart og gjennomført fase 2.
		KNH IKS har ferdigstilt ny kai på Smøla havn og industripark, ny kai tatt i bruk (2025)
		Næringsetableringer Smøla havn og industripark
10.1	Arbeide for bedre fylkesveier på Smøla og på Nordmøre.	Dialog med Nordmørskommunene og med Møre- og Romsdal fylkeskommune.
10.2	Arbeide langsiktig for fergefri ytre kystvei, tunell mellom Smøla og Aure og tunell, eventuelt broforbindelse mellom Aure og Kristiansund.	Fullført forprosjekt <i>Fergefritt nordre Nordmøre</i> sammen med Aure og Kristiansund.  Inntil fergefritt nordre Nordmøre: Bedre regularitet Edøy - Sandvika og Seivika- Tømmervåg. Økt åpningstid Edøya - Sandvika og Seivika - Tømmervåg. 2 fergetillegg på Edøya.
11.1	Sikre tilstrekkelig tilgang på elektrisk kraft på Smøla ved å bidra til økt kraftproduksjon i kommunen og arbeide for bedre overføringskapasitet.	Styrke overføringslinje til Smøla - kapasitet. Arbeide for overføringslinje 2.
12.5	Tiltrekke oss nok og riktig kompetanse – både til det offentlige og private.	Bruke rekrutteringstiltak for nyrekruttering. Evaluering av tiltak (Retningslinjer for rekrutteringstiltak)
		Bruke stimuleringstiltak for at egne ansatte skal ta utdanning. (Retningslinjer for rekrutteringstiltak)

	Tilrettelegge for utdanning og videreutdanning.	
12.6	Ha særskilt fokus på ungdom: tilby helgestillinger og sommerjobb, læreplasser og jobb etter endt utdanning.	Ha 6 lærlinger totalt i organisasjonen. Tilby studentlønn for studenter i relevant høyskoleløp.
12.11	Ha god økonomisk styring. Driftsnivå skal tilpasses inntekter. Finansielle måltall skal være oppdaterte. Deler av inntektene utover skatt/ramme skal brukes til å bygge reserve for framtida (disposisjonsfond)	Gode prosesser: <ul style="list-style-type: none"> <li>- Handlingsplan- og økonomiplanarbeidet</li> <li>- Tertialrapporter</li> <li>- Årsmelding og årsregnskap</li> </ul> Ta i bruk virksomhetsstyringssystemet Framsikt fra 2025 Vurdere månedrapportering i enkelte enheter Reviderte finansielle måltall i 2025.
13.1	Samarbeid internt i kommuneorganisasjonen.	Oppfølging vedtak organisering av nærings- og kulturarbeidet i Smøla kommune. Planer er vedtatt i hht planstrategi. Gjennomført ledelsens gjennomgang i alle enheter og samlet for hele organisasjonen (internkontroll.) Mål og strategier i kommunens samfunnsdel legges til grunn i kommunal planlegging inkludert handlingsplan-økonomiplan. Kommunens rutiner for økonomirapportering er gjennomført. Driftsregnskap og driftsbudsjett i balanse totalt for kommunen. Godt samarbeid med politisk styringsorgan, gjennomføre møter i hht plan. God samhandling mellom organisasjonsnivå og på tvers av enheter, gjennomføre møter i hht plan. Godt samarbeid og medbestemmelse med ansattrepresentanter, gjennomføre faste møter og saksaktuelle møter. Gjennomført medarbeiderundersøkelse 10-faktor hvert 2. år (2025, 2027). Gjennomsnittlig sykefravær i Smøla kommune samlet på 8,5 % i 2025. Økt andel gradert sykemelding. Økt fokus på holdningsarbeid og sykefravær som tema i personalmøter. Tett oppfølging i enkeltsaker (AMU 23.09.24) Sykefravær stab/støtte på 3,0 % i 2025. Internkontroll – konkret planlegging og gjennomføring av felles tiltak i organisasjonen. Bedre score i kommunebarometer.
13.2	Samarbeid med andre kommuner, regionale og statlige organ.	Videreutvikle etablerte samarbeid. Utvikle nye samarbeid. Delta aktivt i interkommunale samarbeid.
13.3	Samarbeid med sivilsamfunnet.	Gjennomført høringsprosesser, innbyggerhøring og lignende i hht vedtatte prosesser. Gjennomføre folkemøter på viktige temaer. Gjennomført møter i medvirkningsorgan.

## 5.2 Tiltak for å gjennomføre delmål

Tiltak som har økonomiske konsekvenser, er ført opp med tall i hele tusen.  
(-) foran tall = besparelser (reduerte utgifter eller økte inntekter).

Tiltak som ikke gir økonomiske konsekvenser, er beskrevet og markert med X i år det skal gjennomføres.  
Koder: D = drift. I = investering.

### Investering

Nr.	Tiltak beskrivelse	strategi nr.	2025	2026	2027	2028	Kode
1	Smøla havn og industriområde (SHIP) - kai prosjekt (Kristiansund og Nordmøre hamn IKS). Kommunale kostnader vei i tilknytning til prosjektet. Bruk av investeringsfond og mva kompensasjon	9.6	1500 -1500				I I
2	Restfinansiering - Investering kai SHIP, Smølas andel (50/50 deling med Kristiansund og Nordmøre Havn IKS) Bruk av investeringsfond 500 000,-	9.6	500 -500				I I
3	Framtidig drift av kai for sjakflåten – utredning/avklaring i samarbeid med KNH IKS	9.6	x				D
4	Smøla havn og industrihavn (SHIP): Etablering av vannreservoar/vanntank Bedre vannforsyning Nelvika/Hellesfjordområdet Utredning 2025, tidligst gjennomføring 2026.	9.6	x				I
5	Planlegging vann og avløp SHIP– forutsetning for servicebygg	9.6	x	x			I
6	Vikan havneutvikling fase 2 (utsprenging av masser) – tiltak tidligst i 2027 Bruk av havbruksfond og mva kompensasjon	9.6		x	x		I D/I
7	Investering enkelt prefabrikkert servicebygg Smøla havn – og industripark, i tilknytning til ny flytebrygge/fiskerikai. Toalett (2), dusj, innendørs søppelrom for sjarkflåten. Forutsetter gjennomført fase 2 (hensiktsmessig plassering) Bruk av investeringsfond og mva kompensasjon	9.6			100 -100	1500 -1500	I I
8	Videreutvikling Smøla havn og industripark. I samarbeid med SNK KF, næringsaktører og KNH IKS	9.6	x	x			D
9	Vurdere strømløsning Vikan – i samarbeid med Mellom/NEAS	9.6 11.1	x				D
10	Salg av M/S Øyvakt Avsetting investeringsfond	12.11	x				I I
11	Investering leilighet Hopen sentrum	7.1	x				I
12	Oppgradering og renovering Smøla rådhus/Smøla politistasjon (2,45 mill inkl mva) -andel drift kr 2 100 000,- (4100) -andel investering kr 350 000,-. Bruk av investeringsfond	8.2 13.2	x				D/I D I
13	Husleie Smøla rådhus (Smøla politistasjon) Ny leieavtale 15 år med politiets fellestjenester fra 2024.	8.2	-280	-280	-280	-280	D

**Drift**

Nr.	Tiltak beskrivelse	strategi nr.	2025	2026	2027	2028	Kode
14	Hopen sentrum - sentrumsutvikling Sees i sammenheng med reguleringsplan. Bruk av havbruksfond	7.1	200				D
			-200				D
15	Etablering sentrumsforening: Smøla kommune, SNK KF, Næringsaktører, andre interessenter	7.1	x	x			D
16	Veiholmen - stedsutvikling Sees i samarbeid med regulering Innveien	7.3		x	x		D
17	Barnehage – nybygg og oppgradering (investering se enhet 21)	5.1	x				D
18	Bygging nye omsorgsboliger Straumen (investering se enhet 32 og 35)	6.9	x				D
19	Forprosjekt fergefritt nordre Nordmøre	10.2	x	x	x	x	D
20	Ferge Aure - Hitra – tilskudd (overført fra 2024): - Søknadsbeløp kr 2 mill - FSK: kr 0,5 - 1 mill Bruk av havbruksfond	10.2	600				D
			-600				D
21	Utredning av svømmehall, nedsette plankomite – utsatt pga kapasitet og økonomi. Forprosjekt 2027, investering tidligst 2028 (forprosjekt/hovedprosjekt må kjøres sammenhengende) Bruk av havbruksfond	7.5 12.8			300		D
					-300		D
22	Innføre tiltak som stimulerer til økt heltidskultur Tiltak fastsettes i eget prosjekt	12.5 13.1	x				D
23	Rekrutteringsprosjekt Smøla kommune, SNK KF og Smøla Næringsforening. Utprøving av tiltak jfr. arbeidsdokument.	12.5	x	x	x	x	D
24	Privatisering enkelte kommunale veier, jfr. kommunestyrevedtak.	13.1	x	x	x	x	D
25	Stimulere til boligbygging med finansiering via husbanken	7.1 7.2	x	x	x	x	D
26	Reduksjon ramme tilsvarende en stilling enhet 10	12.11	-1 200	-1 200	-1 200	-1 200	D
27	Forvaltningsrevisjon	13.1	-350		-350		D
28	Ekstraintekt ressurskrevende tjenester (finans)	12.11	-1 000	-1 000	-1 000	-1 000	D
29	Red. driftsutgifter – alle enheter (omfordeles)	12.11	-100	-100	-100	-100	D
30	Økt gebyrinntekt (omfordeles)	12.11	-100	-100	-100	-100	D
31	Redusert overføring SNK KF	12.11	x	x	x	x	D
32	Nordmøre Interkommunale Innkjøpsamarbeid – andel ny stilling 100 %	12.11 13.2	70	70	70	70	D
33	Campus Kristiansund – husleie Bruk av disposisjonsfond/havbruksfond	13.2	70	70	70	70	D
			-70	-70	-70	-70	D
34	Bygdevekst	12.1 12.2 12.4 12.5	x				D
35	Innkjøp av Iridiumtelefoner. Beredskap for kommunikasjon når mobilnett og fiber er nede.  Bruk av havbruksfond.	8.2	60				D
			-60				D
36	Økt utgift Nødnett Bruk av havbruksfond	8.2	70	70	70	70	D
			-70	-70	-70	-70	D
37	Forlengelse eller ny samarbeidsavtale Smøla IL	6.1	x				D

		13.3					
38	Grunnavtale – prosjektskjønnsmidler samarbeid Nordmøre	13.2	x				D

#### Planer

Nr.	Tiltak beskrivelse	Strategi nr.	2025	2026	2027		Kode
39	Helse- og omsorgsplan	6.1- 6.11 13.1	x				D
40	Energi- og klimaplan	4.1 13.1		x			D
41	Felles oppvekstplan	5.1 5.5 13.1	x	x			D
42	Ruspolitisk handlingsplan	13.1	x				D
43	Kompetanseplan	13.1	x	x			D
44	Eierskapsmelding	13.1	x				D
45	Innkjøpsreglement	13.1	x	x			D
46	Økonomireglement	13.1	x				D
47	Finansreglement	13.1	x				D
48	Rullering overordnet ROS - årlig	13.1	x				D

#### Internkontroll

Nr.	Tiltak beskrivelse	Strategi nr.	2025	2026	2027	2028	Kode
49	Utarbeide plan og årshjul for internkontroll i Smøla kommune – overordnet	13.1	x	x			D

#### Smøla Nærings- og kultursenter KF (I/D)

Nr.	Tiltak beskrivelse	Strategi nr.	2025	2026	2027	2028	Kode
1	Kulturminneplan – mindre tiltak Prioriteres ikke i 2025 og 2026	13.1	x	x			D
2	Kulturminneplan – større tiltak Ingen større tiltak med utbetaling 2025, vurderes på nytt i handlingsplan- og økonomiplan 2026 – 2029. Bruk av havbruksfond	13.1	200 -200				D
3	Rekrutteringsprosjekt Smøla kommune, SNK KF og Smøla Næringsforening. Utprøving av tiltak jfr. arbeidsdokument.	12.5	x	x	x		D
4	Gurisentret – Investerings- og utviklingsprosjekt, videreføring mulighetsstudie: Scene, portal og synlighet. Egenandel Smøla kommune. Finansiering:  Samlet kostnad kr. 14 mill. Finansieringsplan: - Søkknadsbeløp kr. 3 140 000,- - Egenkapital Smøla kommune kr. 5 000 000,- - Tilskudd Møre og Romsdal Fylkeskommune kr. 2 200 000,- - Pengegaver/privatpersoner kr. 1 800 000,- - Andre offentlige tilskudd kr. 1 460 000,-	7.5		2500 -2500	2500 -2500		I I



	- Verdi på dugnad, materielle gaver og rabatter kr. 400 000,-.  Vurderes på nytt i 2025. Gjennomføres eventuelt under forutsetning av egenfinansiering av finansutgifter, nedtrekk ramme fra Smøla kommune til Smøla Nærings- og kultursenter KF.						
5	Gurisentret – vedlikehold bygg. Sees i sammenheng med vedlikeholdsplan Smøla kommune.	12.9	x				D
6	Investeringer og vedlikehold museumsbygg, sees i sammenheng med ny samarbeidsavtale Nordmørsmusea, oppløsning av stiftelser og vedlikeholdsplan TVB.	12.8 13.2	x				D
7	Vedtaksoppfølging - Organisering av nærings- og kulturarbeidet i Smøla kommune: - vedtekter - styresammensetning - samarbeid og oppgavefordeling - næringsfond	13.1	x				D
8	Etablering nærings- og samfunnsfond - endret bruk av restmidler dagens næringsfond + renter ca 2 mill.	12.4	x				D
9	Nasjonalt Vindenergisenter – organisering og utvikling	2.1 9.5	x				D
10	Videreutvikle Frivilligsentral - Overføring av statlig tilskudd fra Smøla kommune til SNK KF - Tilskudd drift jfr. vedtak  Etablering BUA	6.4 7.4 12.8	400	400	400	400	D  D
11	Videreutvikling Smøla havn og industripark. I samarbeid med SNK KF, næringsaktører og KNH.	9.6	x	x	x	x	D
12	Ungdomsfiske Bruk av havbruksfond	12.6	100 -100	100 -100	100 -100	100 -100	D D
13	Redusert overføring SNK KF	12.11	-2300	-2300	-2300	-2300	D
14	1200/3700 Bibliotek overføres til SNK KF Utsettes	12.11	1066	1066	1066	1066	D
15	Bygdevekst – tiltak i hht samarbeidsavtale Finansieres med statlige tilskudd	12.1 12.2 12.4 12.5	x	x			D
16	Tiltakstilskudd for gjennomføring av Fru Guri av Edøy og Smølabonan for 2025 Bruk av Havbruksfond	12.9	700 -700				D
17	Naturarv Smøla – vedlikehold Bruk av havbruksfond	1.1	50 -50	50 -50	50 -50	50 -50	D -50
18	Temaplan kultur	12.9	x	x			D

**Kirken (I/D)**

Nr.	Tiltak beskrivelse	Strategi nr.	2025	2026	2027	2028	Kode
1	Oppdatert oversikt og plan – behov for oppgradering/vedlikehold kirkebygg – Brattvær, Hopen, Edøy. Planlegging av tiltak med gjennomføring 2025- 2028. I samarbeid med Smøla kommune, rapporteres i FSK	6.2	x	x	x	x	D
2	Kirkebygg investering - generelt	6.2	500	500	500	500	I
3	Kirken – oppgradering/vedlikehold kirkebygg i hht plan i hht oppdatert plan: 2025: Hopen kirke – ferdigstillelse 2026: Brattvær kirke (vindu og WC) 2027: Edøy kirke 2028: Brattvær kirke – restaurering og isolering Eventuelt Edøy gamle kirke – egenandel som ikke dekkes av kirkebevaringsfondet. Bruk av havbruksfond	6.2	700	700	700	700	D
			-700	-700	-700	-700	D
4	Edøy gamle kirke – Tusenårsjubileum i 2030 Planlegging av vedlikehold kirkebygg (maling, murarbeid etc.) Eventuelt investering nytt bygg med WC Forprosjekt 2025/2026. Gjennomføres tidligst fra 2027, ferdig ila 2029.  Finansiering: Tilskuddordning kirkebevaringsfond Eventuell egenandel må finansieres/prioriteres innenfor pkt 3	6.2	x	x	x	x	I D
5	Vedlikehold gravplasser Bruk av havbruksfond 2025: Ersnes 2026: Aunvågen 2027: Sætran Bruk av Havbruksfond	6.2	150	150	150	150	D
			-150	-150	-150	-150	D
6	Kostnader jfr. gebyrregulativ -overføring kirkelige eiendommer - kirker og gravplasser fra Smøla kommune/private til soknene Bruk av havbruksfond	6.2	40	40	40	40	D
			-40	-40	-40	-40	D
7	Utrede gravplassforvaltning, jfr kommunestyrevedtak	6.2 13.1	x				D
8	Ny tjenesteytingsavtale – Smøla kommune, Smøla kirkelig fellesråd	6.2 13.1	x				D
9	Ny gressklipper (1) Bruk av havbruksfond	6.2		180			I/D D
				-180			
10	Ny gressklipper med oppsamler (1) Bruk av havbruksfond	6.2			100		I/D D
					-100		
11	Minnelund Vollan	6.2			x		D

**Andre tiltak**

Nr.	Tiltak beskrivelse	Strategi nr.	2025	2026	2027	2028	Kode
							D

## 6. ANSVAR 12 - PUBLIKUMSSENTER

### 6.1 Strategi og delmål

Nr.	Strategi 2024 - 2036	Delmål 2025 - 2028
8.7	Prioriterer god digital sikkerhet i Smøla kommune	
13.1	Samarbeid internt i kommuneorganisasjonen.	Levere gode tjenester til politikerne gjennom digitale løsninger. Adgangskontroll (kortsystem) byttes til samme system som resten av kommunen. God planlegging og gjennomføring av valg 2025 og 2027. Arkiv og integrasjoner for flere fagsystemer er på plass. Videreutvikle ansatteportalen til en plattform for informasjonsflyt. Utvidelse av nettkapasitet ved sykehjem/helsesenter/hjemmetjeneste. Sykefravær under 5,0 % i 2025.
13.2	Samarbeid med andre kommuner, regionale og statlige organ.	Gjennomføre tiltak i henhold til IKT Orkidé sin plan. Sørge for at dokumentasjonen i Smøla kommune ivaretas på en trygg måte i henhold til arkivloven.
13.3	Samarbeid med sivilsamfunnet.	Levere gode tjenester til innbyggerne som informasjon på hjemmeside, sosiale medier og kommune-TV. Ta i bruk flere digitale løsninger opp mot innbyggere - digitalt førstevalg.

### 6.2 Tiltak for å gjennomføre delmål

Tiltak som har økonomiske konsekvenser, er ført opp med tall i hele tusen.

(-) foran tall = besparelser (reduerte utgifter eller økte inntekter).

Tiltak som ikke gir økonomiske konsekvenser, er beskrevet og markert med X i år det skal gjennomføres.

Koder: D = drift. I = investering.

#### Investering

Nr.	Tiltak beskrivelse	Strategi nr.	2025	2026	2027	2028	Kode
1	Avlevering av uordnet papirarkiv til IKA Møre og Romsdal	13.1	250 -250				I
2	Gjennomføre inv. tiltak i hht budsjett og økonomiplan IKT Orkide	13.1	324	152	114	90	I
3	Nye investeringsprosjekter IKT – IKT orkide - Framsikt - Øvrige	13.1	216 94	98			I
4	IKT investeringer lokalt - utskifting/oppgradering elektronisk utstyr inkl. mva.	13.1	375	810	1030	1030	I
5	Datautstyr barneskole – elever (PC)	13.1	160	160	160	160	I
6	Datautstyr ungdomsskole – elever (PC)	13.1	220	100	140	170	I
7	Nye Ipader /tastatur politikere 30 stk – kommunevalg 2027	13.1			150		I
8	Nytt biblioteksystem – overført fra 2024 Lokale tilpasninger	13.1	150				I

#### Drift

Nr.	Tiltak beskrivelse	Strategi nr.	2025	2026	2027	2028	Kode
8	Nye investeringsprosjekter IKT – IKT orkide Driftskonsekvenser	13.1	415	696	632	668	D
9	Stortingvalg 2025 og kommunevalg 2027 Folkevalgtopplæring: - Ekstern opplæring 2025 (ny valglov) - Intern opplæring 2025 - Internopplæring 2027 - Ekstern opplæring 2027	13.1	110		150		D
10	Helseplattformen – innføring og implementering	6.11	x				D
11	Lokaler BUA – tidligere arkiv PUS	5.4	x				D
12	Ny plattform/system arkivplan		x				D
13	Reduksjon ramme tilsvarende en stilling	13.1	-700	-700	-700	-700	D
14	Videreutvikle Frivilligsentral - Statlig tilskudd - Tilskudd drift jfr. vedtak  Netto husleieutgift Møteplassen Bruk av havbruksfond		400 400  200 -200	400 400  200 -200	400 400  200 -200	400 400  200 -200	D D  D D
15	1200/3700 Bibliotek overføres til SNK KF (netto ramme) - Utsettes	13.1	-1066	-1066	-1066	-1066	D
16	Reduksjon Folkevalgte	12.11 13.1	-300	-300	-300	-300	D
17	Reduksjon økonomisk ramme 1201 - Folkevalgte jfr. k- sak 64/24	12.11 13.1	-60	-60	-60	-60	D
18	Mobiltelefoner helseplattformen inkl mva (Antatt levetid 3 år, antall ca 60) Bruk av havbruksfond	13.1			300 -300		D D
19	Veteranplan - oppfølging	13.2 13.3	x				D

#### Planer

Nr.	Tiltak beskrivelse	Strategi nr.	2025	2026	2027	2028	Kode
19	Ruspolitisk handlingsplan - rullering	13.1	x				D

#### Internkontroll

Nr.	Tiltak beskrivelse	Strategi nr.	2025	2026	2027	2028	Kode
20	Utarbeide plan og årshjul for internkontroll for enheten	13.1	x	x			D

## 7 ANSVAR 21 - BARNEHAGE

### 7.1 Strategier og delmål

Nr.	Strategi 2024 - 2036	Delmål 2025 – 2028
3.1	Fremme barn og unges respekt for, og deltagelse i arbeidet med å ivareta lokal og global natur og miljø.	Lære om bærekraftig bruk av naturen vår. Sortere og samle søppel, gjenbruk. Lære å ta vare på det vi har.
5.1	Fortsatt ha et desentralisert barnehagetilbud.	Ny barnehage Brattvær 2025 Ny barnehage Innsmøla 2027 Plan for renovering Veiholmen og Nordsmøla barnehage 2027.
5.2	Sikre barn i barnehage kunnskap, kompetanse og verktøy for livsmestring i framtiden. Særsilt fokus på sosial læring og utvikling, kritisk tenking, livsmestring og psykisk helse. Sikre en god overgang fra barnehage til skole.	Godt utdannede barnehagelærere og fagarbeidere som kan lære og dele kompetanse til barn for å styrkebarns utviklingen. Tiltak for å rekruttere flere barnehagelærere / fagarbeidere, jfr rekrutteringstiltak Smøla kommune. Tiltak for å beholde de ansatte vi har i Smøla barnehage. Verktøy til å utføre jobben; ikt og annet utstyr Tilby ansatte kompetanseheving både internt og eksternt. Jevnlig oppdatering for de ansatte for å yte best mulig, opp mot nytt regelverk og samfunnsutvikling.
5.6	Sikre tidlig og tverrfaglig innsats for barn og unge med spesielle utfordringer og behov.	Innføre og integrere BTI i barnehagene. Samarbeide for å skape gode rutiner for Tverrfaglig nettverk. Rutiner for samarbeide med PPT, helsesykepleier, barnevern, osv.
	«Kompetanseløftet for spesialpedagogikk og inkluderende praksis».	Spes.ped. kompetanse på hver barnehage, jfr. «Kompetanseløftet for spesialpedagogikk og inkluderende praksis». Egen spes.ped-koordinator på sikt.
6.3	Legge til rette for omgivelser og aktiviteter som fremmer helse og forebygger sykdom.	Uteområder tilrettelagt for aktiviteter, tilpasset alle aldersgrupper. Hjelpemidler til ansatte, for å forebygge belastningsskader. Gode ergonomiske tiltak for de ansatte i barnehagene for å forebygge sykemeldinger Gode kostholdsrutiner i barnehage.
6.5	Reduserer sosial ulikhet og forskjeller i levekår.	Fortsatt statlig ordning med redusert betaling, for familier med lav inntekt.
12.5	Tiltrekke oss nok og riktig kompetanse. Tilrettelegge for utdanning og videreutdanning.	Barnehagelærere i alle barnehagelærerstillinger. Tilby stipend og evt. permisjon til de som ønsker utdanning det er behov for i barnehagen. «Kompetanse for kvalitet» - Etter-/videreutdanning for barnehagelærere Kompetanseheving – fagarbeidere/ assistenter. Oppfordre alle ansatte til kurs, videre- og etterutdanning innen fagområder enheten til enhver tid har behov for. Spes.ped. kompetanse på hver barnehage. jfr. «Kompetanseløftet for spesialpedagogikk og inkluderende praksis». Delta på DMMH sine karrieredager for å promotere barnehagen spesielt og kommunen generelt Tilrettelegge for ansatte som ønsker å være praksislærere. Tilby flere attraktive rekrutterings-tiltak. Deltagelse i utviklingsarbeid gjennom Oppvekstnettverk Nordmøre.





## Drift

Nr	Tiltak beskrivelse	Strategi nr.	2025	2026	2027	2028	Kode
5	Oppgradering uteområde barnehager (nye barnehager ferdigstilt 2026 og 2028) Bruk av havbruksfond	5.1	50	100	50	50	D
		6.3	-50	-100	-50	-50	D
6	Inventar og utstyr barnehage Bruk av havbruksfond	5.2	100	100	100	100	D
			-100	-100	-100	-100	D
7	Ergonomiske tiltak/utstyr for å forebygge sykefravær Bruk av havbruksfond	6.3	50	50	50	50	D
			-50	-50	-50	-50	D
8	Økte antall plasser i barnehage totalt fra 120 til 140 i 2023. Ble økt lønnsramme fra 2024, men ikke fullfinansiert. Antall benyttede plasser tilpasses behov, ramme og tilgang ansatte. Bruker pr. 01.08.24 132 plasser.  Økt mottak av flyktninger, økt sysselsetting og redusert makspris gjør at behovet for barnehageplasser er høyt.  <u>Finansiering:</u> Bruk av fond IMDI kr 780 000,-	5.1	780	780	780	780	D
		5.2					
			-780	-780	-780	-780	D
9	Åpningstid tilpasset brukernes behov, økonomiske rammer og tilgang på ansatte.	13.1	x	x	x	x	D
10	Spesped.koordinator barnehagene 50 % stilling Bruk av havbruksfond	5.2	350	350	350	350	D
		5.6	-350	-350	-350	-350	D

## Planer

Nr.	Tiltak beskrivelse	Strategi nr.	2025	2026	2027	2028	Kode
11	Felles oppvekstplan barnehage og skole jfr. Planstrategi	13.1	x				D

## Internkontroll

Nr.	Tiltak beskrivelse	Strategi nr.	2025	2026	2027	2028	Kode
12	ROS - analyse vold og trusler	13.1	x				D
13	ROS - analyser, Gjennomføres på hver barnehage Kontroll av ute- og inneområde	13.1	x				D
							D
14	Utarbeide plan og årshjul for internkontroll for enheten	13.1	x	x			

## 8. ANSVAR 22 - BARNESKOLE

### 8.1 Strategier og delmål

Nr.	Strategi 2024 - 2036	Delmål 2025 - 2028
5.2	Sikre barn og unge i skole og i barnehage kunnskap, kompetanse og verktøy for livsmestring i framtiden. Særsilt fokus på sosial læring og utvikling, kritisk tenking, livsmestring og psykisk helse. Sikre en god overgang fra grunnskolen til videregående skole.	<p>Helsefaglig kompetanse inn i skolen. Utvide prosjektstilling med helse- og sosialfaglig utdanning i to nye år etter 2025.</p> <p>Sikret at læremidler og utstyr i skolen er i tråd med ny Opplæringslov 2024.</p> <p>Sikret lærere i etter-/ videreutdanning etter enhetens alltid gjeldende behov</p> <p>Videreføre faglig kompetanseheving blant assistenter og fagarbeidere</p> <p>Sikret at elever som ikke har tilfredsstillende utbytte av undervisningen får individuell tilrettelegging etter §§11-4, 11-5 og 11-6 i opplæringsloven</p> <p>Delta i programmet «Livet og sånn» i alle klasser som et ledd i livsmestring og sunn psykisk helse.</p> <p>Systematisk bruk av miljøterapeut ukentlig i alle klasser for å sikre godt psykososialt skolemiljø</p> <p>Videreføre tilbudet med daglig morgenklubb som en arena for sosial læring under ansvar av skolens miljøterapeut</p> <p>Delta aktivt i Oppvekstnettverk Nordmøre</p> <p>Styrke helsesykepleiers rolle i skolen.</p> <p>Ha tett samarbeid med klinisk sosionom/ familieterapeut</p> <p>Gjennomføre to sosiometriske undersøkelser i klassene pr. år, samt oppfølging av resultatet av disse.</p> <p>Gjennomføre to kartlegginger av elevenes sosiale ferdigheter pr. år, samt følge opp resultatene av disse</p> <p>Delta i arbeid med kommunens oppvekstplan.</p>
5.4	Fremme barn og unges deltagelse i samfunnslivet – fokus på engasjement og ressurser, menneskeverd, identitet og kulturelt mangfold.	<p>Videreutvikle praktisk undervisning for elever med særskilte utfordringer, samt gjennomføre dette seks dager pr. år for hele barneskolen</p> <p>Videreutvikle praktisk undervisning til også å være et tilbud til andre elever med periodevise behov for alternativ undervisning</p> <p>Fortsette samarbeidet med lokale aktører</p> <p>Sikre aktivt elevråd og rektors deltagelse i FAU- møter, samt SU.</p> <p>Videreføre tett samarbeid med andre enheter i kommunen med samme målsetting, for eksempel helse, politi og barnevern</p> <p>Gjennomføre elevundersøkelsen på 5.-7. trinn</p>
5.6	Sikre tidlig og tverrfaglig innsats for barn og unge med spesielle utfordringer og behov.	<p>Gjennomføre nasjonale prøver, evaluere og følge opp resultater på individ- og klassenivå.</p> <p>Gjennomføre lokal kartlegging to ganger pr. år på alle trinn, samt følge opp på individnivå i samarbeid med hjemmet.</p> <p>Sikre tett samarbeid rundt enkelteleven mellom hjem og skole.</p> <p>Videreføre tett samarbeid med PPT og BUP</p>

		<p>Benytte miljøterapeut i skolen på alle trinn som et forebyggende og systematisk tiltak</p> <p>Behov for helsefaglig kompetanse i skolen rundt barn og unge med spesielle utfordringer og behov</p> <p>Benytte miljøterapeut i kartleggingsarbeidet og systematisks arbeid med trygt skolemiljø</p> <p>Sikre at barnets stemme blir hørt i alle ledd i organisasjonen. Undersøkinger, samtaler.</p> <p>Gjennomføre ressursgruppemøter hver 14.dag</p> <p>Delta i kommunale tverrfaglig team.</p> <p>Gjennomføre overføringsmøter mellom barnehage-skole, barneskole – ungdomsskole.</p> <p>Videreutvikle samarbeid med barnehage og PPT for å sikre tidlig innsats.</p>
8.1	Fortsatt ha fokus på forebyggende og holdningsskapende arbeid.	<p>Følge programmet «Livet og sånn» ukentlig på alle trinn.</p> <p>Felles morgensamlinger for alle trinn ukentlig.</p> <p>Bruk av miljøterapeut i alle klasser 1 time pr uke</p> <p>Videreføre daglig mottak av alle barn i bussene</p> <p>Nulltoleranse for mobbing og antisosial adferd, tett kontakt med hjemmet.</p> <p>Tett samarbeid med veiledningstjenesten i PPT</p> <p>Være synlige voksne i uteareal.</p> <p>Fokus på felles holdninger og forståelse i personalet gjennom personalmøte og teamtid.</p> <p>Tett samarbeid med enheten helse.</p> <p>Videreutviklet samarbeid med politi.</p> <p>Delta på aktiviteter i regi av lokale aktører, for eksempel. Skolejogg ved Sanitetskvinnene</p> <p>Delta på felles arrangementer for hele barneskolen, for eksempel Bli Med dansen.</p> <p>Aktivt arbeid med læringsløype «Læringsmiljø» i alle ledd. Større involvering av foresatte gjennom foreldremøter og FAU</p>
12.5	Tilrettelegge oss nok og riktig kompetanse – både til det offentlige og private. Tilrettelegge for utdanning og videreutdanning.	<p>Videreføre samarbeid med NTNU for lærerstudenter i praksis, rekrutteringstiltak.</p> <p>Fortsette samarbeidet med Høyskolen i Molde for vernepleiere i praksis.</p> <p>Videreføre samarbeidet med Kristiansund vgs. om praksiselever innen Barne- og ungdomsarbeiderfaget.</p> <p>Samarbeide tett med andre enheter for å lage attraktive stillinger.</p> <p>Benytte kommunens tilbud om rekrutteringstiltak ved nyansettelser.</p> <p>Tilrettelegge for ansatte som ønsker å være praksislærere.</p> <p>Oppfordre alle ansatte til kurs, videre- og etterutdanning innen fagområder enheten til enhver tid har behov for.</p> <p>Delta på NTNU sine karrieredager for å promotere skolen og kommunen</p>
13.1	Samarbeid internt i kommuneorganisasjonen.	<p>Sykefravær på 5,0 % i 2025</p> <p>Arbeide for gradert sykemelding ved langtidsykemeldinger</p>

		Gjennomført ROS-analyse.
13.2	Samarbeid med andre kommuner, regionale og statlige organ.	Delta i oppvekstnettverk Nordmøre. Opprettholde tett samarbeid med PPT Ytre Nordmøre. Delta i tettere samarbeid med BUP Delta i tettere samarbeid med Statsforvalteren Delta aktivt i det tverrfaglige arbeidet med oppvekstreformen i Smøla kommune

## 8.2 Tiltak for å gjennomføre delmål

Tiltak som har økonomiske konsekvenser, er ført opp med tall i hele tusen.

(-) foran tall = besparelser (reduerte utgifter eller økte inntekter).

Tiltak som ikke gir økonomiske konsekvenser, er beskrevet og markert med X i år det skal gjennomføres.

Koder: D = drift. I = investering.

### Drift

Nr.	Tiltak beskrivelse	Strategi nr.	2025	2026	2027	2028	Kode
1	Vurdere ressursbehov jfr. «Kompetanseløftet for spesialpedagogikk og inkluderende praksis»	5.6	x				D
2	Kompetanseheving – fagarbeidere/ assistenter	5.2 12.5	x	x	x	x	D
3	Ny kompetanse i skolen: helse- og sosialfaglige utdanninger. 2-årig prosjekt fra 1.8.2023 – 30.6.2025. Kostand 400 000,-. Intern omdisponering i 2025 Evaluere og vurdere videreføring	5.6	x				D
4	«Kompetanse for kvalitet» - Etter-/videreutdanning for lærere	12.5	x	x	x	x	D
5	Skolebasert kompetanseutvikling gjennom deltagelse i Oppvekstnettverk Nordmøre	12.5 13.2	x	x	x	x	D
6	Gratis SFO 1. - 3. klasse, inntil 12 timer - Økt ansattressurs Gap mellom rammeoverføring, interne korrigeringer og faktiske utgifter Bruk Havbruksfond	6.5	300	300	300	300	D D
7	Utrede alternative transportmuligheter i forbindelse med svømmeskys	5.2	x				D
8	Mat i skole, jobbe videre med mål om gratis skolemat (videreført tiltak fra 2024)	5.2	x				D
9	Reduksjon stilling tilsvarende 100 % stilling	12.11 13.1	-800	-800	-800	-800	D
10	Logoped 20% stilling, samarbeid med Aure Finansieres eventuelt innenfor egen ramme	5.2	160	160	160	160	D

### Planer

Nr.	Tiltak beskrivelse	Strategi nr.	2025	2026	2027	2028	Kode
11	Felles oppvekstplan jfr. planstrategi	13.1	x	x			D

### Internkontroll

Nr.	Tiltak beskrivelse	Strategi nr.	2025	2026	2027	2028	Kode
12	ROS - analyse vold og trusler - ny eller redigert	13.1	x				D

13	Utarbeide plan og årshjul for internkontroll for enheten	13.1	x	x			D
----	--	------	---	---	--	--	---

## 9. ANSVAR 23 - UNGDOMSSKOLE

### 9.1 Strategier og delmål

Nr.	Strategi 2024 - 2036	Delmål 2025 - 2028
3.1	Fremme barn og unges respekt for, og deltagelse i arbeidet med å ivareta lokal og global natur og miljø.	Delta i prosjekt med «Plastjegerne» eller andre samarbeidspartnere.
5.2	Sikre barn og unge i skole og i barnehage kunnskap, kompetanse og verktøy for livsmestring i framtiden. Særsilt fokus på sosial læring og utvikling, kritisk tenking, livsmestring og psykisk helse. Sikre en god overgang fra grunnskolen til videregående skole.	Tilpasset opplæring til alle i et trygt og godt læringsmiljø. Ingen klager på enkeltvedtak om individuelt tilrettelagt opplæring. Økt lærertetthet. Minimum 1 lærer i etter-/videreutdanning pr skoleår. Tilbud til alle innbyggere med rett/ plikt til norskundervisning. Oppdaterte læremidler i grunnskolen og voksenopplæring – IKT-utstyr Implementering av ny opplæringslov. Oppstart med kommunens oppvekstplan.
5.3	Ha en kulturskole som gir opplæring av høy faglig og pedagogisk kvalitet til alle barn og unge som ønsker det. Kulturskolen skal være et lokalt ressurscenter og en samarbeidende aktør i grunnopplæringa og kulturlivet.	Ingen elever på venteliste. Utleie av utstyr ved kulturelle arrangementer. Variert og godt faglig tilbud i kulturskolen. Samarbeide med andre enheter for å «bygge» attraktive hele stillinger. Sambruk av utstyr med samarbeidspartnere. Ha et aktivt samarbeid med lokalt kulturliv.
5.4	Fremme barn og unges deltagelse i samfunnslivet – fokus på engasjement og ressurser, menneskeverd, identitet og kulturelt mangfold.	Ukentlige åpningstider i Stormen ungdomsklubb. Aktivt Ungdomsråd, som uttaler seg i aktuelle saker. Aktive rådsorganer ved Smøla ungdomsskole, med regelmessige møter – Elevråd, FAU og SU Elevundersøkelsen skal gjennomføres på 10.trinn.
5.6	Sikre tidlig og tverrfaglig innsats for barn og unge med spesielle utfordringer og behov.	Resultater på nasjonale prøver skal analyseres og nødvendige tiltak skal settes i verk ved behov. Økt lærertetthet. Delta i tverrfaglige team og samarbeid. Ha gode rutiner for et godt hjem-skole-samarbeid. Bedre og tidligere tverrfaglig innsats
6.1	Tilrettelegge for at alle kan delta i arbeids- og samfunnslivet, kultur og idrett. Hindre utenforskap.	Være en arbeidsplass som tar imot innbyggere som skal ha språk-/ arbeidspraksis. Sykefraværsoppfølging for den enkelte arbeidstaker. Sykefravær på 6,0 % i 2025. Kulturskolen har tilbud til voksne. Muligheter for kombinasjonsstillinger i samarbeid innenfor enheten og på tvers av enheter.
8.1	Fortsatt ha fokus på forebyggende og holdningsskapende arbeid.	Ta i bruk "Livet og sånn" i forebyggende- og holdningsskapende arbeid Tett og godt samarbeid med skolehelsetjenesten. Helsesykepleier skal ha årlige faglige besøk i klassene. Tett samarbeid med bedriftshelsetjenesten.
12.5	Tilrettelegge for utdanning og videreutdanning – både til det offentlige og private.	Minimum 1 lærer i etter-/ videreutdanning pr skoleår – «Kompetanse for kvalitet». Rekrutteringstiltak ved behov for nyansettelser. Oppfordre lærere til å være praksislærere.

		Samarbeide med NTNU – ha lærerstudenter i praksisperioder. Samarbeide med andre enheter for å «bygge» attraktive hele stillinger.
12.8	Ha gode fritidstilbud og arenaer for kultur og idrett. Bygge svømmehall på Smøla.	Ungdomsklubben Stormen skal ha ukentlige åpningstider i attraktive lokaler. Variert tilbud i kulturskolen. Årlig musikkprosjekt i ungdomsskolen med åpen forestilling. Arrangere UKM sammen med Aure kommune. Drifte prosjektet «Ung kunst og kultur» i samarbeid med andre enheter.
12.10	Fortsatt ta imot flyktninger og vektlegge arbeidet med integrering og deltagelse.	Gode rutiner for bosetting, integrering og kvalifisering av flyktninger. Arbeidsrettet språkopplæring. Tilstrekkelig bemanning i voksenopplæringen og flyktningetjenesten.
13.1	Samarbeid internt i kommuneorganisasjonen.	Gjennomføre ROS-analyser. “Bedre tverrfaglig samarbeid for barn og unge i Smøla”. Tett samarbeid med andre enheter.
13.2	Samarbeid med andre kommuner, regionale og statlige organ.	Delta i oppvekstnettverk Nordmøre. Delta i PPT-samarbeid for ytre Nordmøre. Delta i IKT Orkidè Oppvekst. Ta imot praksisstudenter fra bl.a NTNU.

## 9.2 Tiltak for å gjennomføre delmål

Tiltak som har økonomiske konsekvenser, er ført opp med tall i hele tusen.

(-) foran tall = besparelser (reduerte utgifter eller økte inntekter).

Tiltak som ikke gir økonomiske konsekvenser, er beskrevet og markert med X i år det skal gjennomføres.

Koder: D = drift. I = investering.

### Drift

Nr.	Tiltak beskrivelse	Strategi nr.	2025	2026	2027	2028	Kode
1	Utskifting av gammel Smartboard-tavle – musikkrom – inkl. lydplanke Bruk av havbruksfond	5.2	70 -70				D D
2	Inventar og utstyr kantine: dekketøy 200 personer (unggå engangsbestikk/-tallerkner) Bruk av havbruksfond	3.1 5.2	70 -70				D D
3	Ressursbehov i skolen jfr. «Kompetanseløftet for spesialpedagogikk og inkluderende praksis» 100% lærerstilling - fast – prosjektstilling fra 01.08.2023 - (pr. oktober 2023 0,6 stilling over lærernorm). Opphører 31.7.	5.2 5.6 12.5	400				D D
4	Videreføring tiltak nr. 3 etter prosjektperiode		400	800	800	800	D
5	«Kompetanse for kvalitet» - Etter-/videreutdanning for lærere	12.5	x	x	x	x	D
6	Skolebasert kompetanseutvikling – Oppvekstnettverk Nordmøre	5.2, 5.6 12.5	x	x	x	x	D
7	Nye aktivitetstilbud i kulturskolen - utredning seniorkulturskole	5.3 12.8	x				D



8	Videreføring Ung kunst og kultur - andel Smøla kommune  Finansiering: Møre og Romsdal FK kr 150 000 Smøla kommune: Egen finansiering/bruk av egne ansatte kulturskole	5.3 12.8 13.2	80	80	80	80	D
			-80	-80	-80	-80	D
9	Stormen ungdomsklubb – nye møbler, utstyr: kostnad 120 000,- Bruk av egne fond Bruk av havbruksfond	12.8	60 -60				D D
10	Stormen ungdomsklubb – utredning framtidig bruk og behov, oppgradering lokaler etc.	12.8	x				D
11	Stormen ungdomsklubb – Prosjekt «Datakultur» Finansieres av innvilgede tilskuddsmidler	12.8	x				D/I
12	Mat i skole, jobbe videre med mål om gratis skolemat	5.2	x				D
13	MOT-avvikling (programkostnad)	13.1	-50	-50	-50	-50	D
14	Reduksjon ungdomsarbeider 10 %, jfr. økonomisak	13.1	-70	-70	-70	-70	D
15	Reduksjon ramme, jfr. økonomisak (IMDI – tilskudd)	12.11 13.1	-1400	-1400	-1400	-1400	D

#### Planer

Nr.	Tiltak beskrivelse	Strategi nr.	2025	2026	2027	2028	Kode
16	Felles oppvekstplan jfr planstrategi	5.2 5.4 5.6 8.1	x	x			D
17	Utarbeide kulturplan for Smøla kommune i samarbeid med Smøla kulturforum	12.8 13.1	x	x			D

#### Internkontroll

Nr.	Tiltak beskrivelse	Strategi nr.	2025	2026	2027	2028	Kode
18	ROS - analyse vold og trusler - ny eller redigert	6.1 8.1	x				D
19	Utarbeide plan og årshjul for internkontroll for enheten	6.1 8.1	x	x			D

## 10. ANSVAR 30 – NAV

### 10.1 Strategier og delmål

Nr.	Strategi 2024 - 2036	Delmål 2025 – 2028
5.4	Fremme barn og unges deltagelse i samfunnslivet – fokus på engasjement og ressurser, menneskeverd, identitet og kulturelt mangfold.	Prioriterer oppfølging av barnefamilier med utfordringer, ustabil og lav inntekt. Vektlegge brukermedvirkning. Alltid ha barneperspektivet med i vurdering av alle saker. Økt kunnskap om kulturforståelse.
6.1	Tilrettelegge for at alle kan delta i arbeids- og samfunnslivet, kultur og idrett. Hindre utenforskap.	Utgifter til fritidsaktiviteter for barn for familier som mottar økonomisk stønad godkjennes alltid som utgift i vurdering av saken.
6.3	Legge til rette for omgivelser og aktiviteter som fremmer helse og forebygger sykdom.	Informere om og anbefale "Friskliv" til personer som har oppfølging i NAV.
6.5	Reduserer sosial ulikhet og forskjeller i levekår.	Arbeidsføre uten arbeid får oppfølging med mål om arbeid og utdanning.
6.6	Arbeide aktivt med rusforebygging, og for å sikre god psykisk helse for kommunens innbyggere.	NAV deltar i kommunens ROP-team. Deltar i koordinerende team.
12.5	Tiltrekke oss nok og riktig kompetanse – både til det offentlige og private. Tilrettelegge for utdanning og videreutdanning.	Omskolering vurderes og prioriteres i arbeidsrettet oppfølging. Ha god kunnskap om behovet for kompetanse og arbeidskraft lokalt næringsliv har. Samarbeid med markeds koordinatør på Nordmøre.
12.6	Ha særskilt fokus på ungdom.	Oppfølgingstjenesten (OT) samarbeider med NAV Smøla og Smøla ungdomsskole for å forebygge frafall i videregående skole. Oppfylle kravene som ligger i Ungdomsgarantien (vedtatt juli-23).
13.1	Samarbeid internt i kommuneorganisasjonen.	Sykefravær på 4 % i 2025. Gjennomført/revidert ROS-analyse.
13.2	Samarbeid med andre kommuner, regionale og statlige organ.	Samarbeid med NAV kontor på Nordmøre og i Møre og Romsdal.

### 10.2 Tiltak for å gjennomføre delmålene

Tiltak som har økonomiske konsekvenser, er ført opp med tall i hele tusen.

(-) foran tall = besparelser (reduerte utgifter eller økte inntekter).

Tiltak som ikke gir økonomiske konsekvenser, er beskrevet og markert med X i år det skal gjennomføres.

Koder: D = drift. I = investering.

#### Investering

Nr.	Tiltak beskrivelse	Strategi nr.	2025	2026	2027	2028	Kode
1	Økt låneramme startlån - Husbanken Ubrukte lånemidler pr. 1.11.24: 8,2 mill	6.1 6.5	2000	4000	4000	4000	I

#### Drift

Nr.	Tiltak beskrivelse	Strategi nr.	2025	2026	2027	2028	Kode
2	Kommunalt utbedringstilskudd for nødvendig vedlikehold private boliger. Rammeoverføring gjeldende fra 2020	6.5	200	200	200	200	D
3	Utgifter utredning og prosjektering av bolig. Husbanken. Bruk av bundet driftsfond (Husbanken-boligtstilskudd 251080332 - kr 239 244,-)	6.5	40	40	40	40	D
			-40	-40	-40	-40	D
4	Midlertidig styrking kommunal ansattressurs NAV 50 % – sees i sammenheng med økt bosetting flyktning/økt tilskudd bosetting. I samarbeid med NAV stat og statlige virkemidler.  Forlengelse etter 2025 vurderes i forbindelse med framtidige vedtak om bosetting.  Finansiering: Bruk av disposisjonsfond intro. ordningen IMDI	6.5	485	485			D
			-485	-485			D
5	Styrking av posten ytelse til livsopphold, anslag kr 500 000,- årlig. Finansiering: årlige overføringer IMDI	6.5	x	x	x	x	D D
6	Enkel ombygging. Slå sammen møterom 1 og møterom 2 til et større og mer hensiktsmessig rom. Handler om sikkerhet. Skjer i samarbeid med NAV Stat. Kostnad foreligger ikke p.t ikke.		x				D

#### Planer

Nr.	Tiltak beskrivelse	Strategi nr.	2025	2026	2027	2028	Kode

#### Internkontroll

Nr.	Tiltak beskrivelse	Strategi nr.	2025	2026	2027	2028	Kode
7	Utarbeide plan og årshjul for internkontroll for enheten	13.1	x	x			D

## 11. ANSVAR 31 – HELSE

### 11.1 Strategi og delmål

Nr.	Strategi 2020 - 2032	Delmål 2025- 2028
5.2	Sikre barn og unge i skole og i barnehage kunnskap, kompetanse og verktøy for livsmestring i framtiden. Særsilt fokus på sosial læring og utvikling, kritisk tenking, livsmestring og psykisk helse. Sikre en god overgang fra grunnskolen til videregående skole	Bidra til å lykkes med oppvekstreformen ved BTI-modell- tverrfaglig samarbeid og innføring av BUHT modell.
		Tildeling av tjenester til barn og unge.
		Sikre tilgjengelighet av helsesykepleier på skolen for lav terskel henvendelser, samtaler og oppfølgingsarbeid
5.6	Sikre tidlig og tverrfaglig innsats for barn og unge med spesielle utfordringer og behov.	Videreføre arbeidet med tjenesteutvikling helsesenteret med fokus på barn, familie og helse. Oppstart BUHT prosjekt
		Bedre tverrfaglig innsats (BTI) innført som samhandlingsmetodikk i Smøla kommune. Arena for tverrfaglig samhandling er kjent for alle enheter.
		Delta i koordinerende enhet- evaluere koordinerende enhet jfr behov for tildeling barn og unge.
6.1	Tilrettelegge for at alle kan delta i arbeids- og samfunnslivet, kultur og idrett. Hindre utenforskap.	Gjennomføre fødselsforberedende kurs.
		Gjennomføre frisklivskurs med fokus på arbeidshelse, samarbeid med NAV.
6.6	Arbeide aktivt med rusforebygging, og for å sikre god psykisk helse for kommunens innbyggere.	Tavlemøter - ROP team gjennomføres i hht plan.
		Videreutvikle pakkeforløp psykisk helse og rus.
		Helsetjenesten deltar i arbeidet med ny temaplan Helse og omsorg
6.8	Bidra til at eldre og innbyggere med sykdom og/eller funksjonsnedsettelse kan bo hjemme lengst mulig.	Øke satsing på hverdagsrehabilitering, samarbeid mellom hjelpemiddelansvarlig / friskliv / fysioterapitjenesten.
		Vedtatt plan for helsemessig og sosial beredskap.
		Vedtatt pandemiplan – under arbeid
6.11	Benytte helseteknologi og ta del i utviklingsprosjekter	Videreføre helseplattformen Digital strategi for helse og omsorg: valg av teknologier
12.5	Tilrettelegge oss nok og riktig kompetanse – både til det offentlige og private. Tilrettelegge for utdanning og videreutdanning.	Ha nok kontor plasser og møterom utsatt til 2025, muligens utsettes ytterligere, alt etter budsjett
		Oppfølging ny opprettet fastlegehjemmel Vurdere og tilpasse antall medarbeidere på legekantoret (0,8-1,0 medarbeidere/lege)
		Videreføre arbeidet med tjenesteutvikling helsesenteret
13.1		Sykefravær på 8 % i 2025.

	Samarbeid internt i kommuneorganisasjonen	Gjennomført ROS-analyser. Legevaktsamarbeidet Styrking psykososialt kriseteam Delta i ulike samarbeidsutvalg innen helse (Lokalt samarbeidsutvalg Kristiansund, Helseledernetverk NIPR. Delta i interkommunale faggrupper innen helse
13.2	Samarbeid med andre kommuner, regionale og statlige organ	Folkehelsekoordinator deltar i ulike samarbeidsfora med frivillige lag og organisasjoner på Smøla Gjennomført høringsprosesser i planarbeid
13.3	Samarbeid med sivilsamfunnet	

## 11.2 Tiltak for å gjennomføre delmål

Tiltak som har økonomiske konsekvenser, er ført opp med tall i hele tusen.

(-) foran tall = besparelser (reduerte utgifter eller økte inntekter).

Tiltak som ikke gir økonomiske konsekvenser, er beskrevet og markert med X i år det skal gjennomføres.

Koder: D = drift. I = investering.

### Investering

Nr.	Tiltak beskrivelse	Strategi nr.	2025	2026	2027	2028	Kode
1	Helseplattformen etableringspris fastleger Bruk av investeringsfond	6.11	40 -40				I I
2	Helseplattformen, årlig tjenestepreis fastleger	6.11	120	120	120	120	D
3	Avvikling Gerica, (lisenser IKT Orkide og Smøla kommune) jfr. ØH 2024 - 2027	6.11	-290	-394	-394	-394	D
4	Avvikling HSPro, Psykbase (lisenser IKT Orkide og Smøla kommune), jfr oversikt IKT Orkide: - HSPro - Psykbase		-12 -60	-73 -60	-73 -60	-73 -60	D
5	Hovedprosjekt ombygging loft mot sykehjem - Smøla helsesenter, jfr forprosjekt. Må sees i sammenheng med investering Hjelpemiddellager. Finansieres ved låneopptak og mva komp.	13.1		x	3 000		I
6	Utredning hjelpemiddellager 2025 – nytt bygg. Avklare beliggenhet, størrelse, organisering etc. Tidligst gjennomføring 2026. Finansiering: låneopptak og mva kompensasjon	6.7 6.8	x				I I
7	Utfasing 2G, bytte av trygghetsalarmer til Abby	6.8	100				I
Nr.	Tiltak beskrivelse	Strategi nr.	2025	2026	2027	2028	Kode
8	Helseplattformen – lønn prosjektleder Gjennomføres m/ ev. restmidler lønn 2024 Videreføre prosjektleder 20 % stilling Bruk av havbruksfond	6.11 13.1 13.2 13.3	200 -200				D
9	Videreutvikle Helseplattformen Avtale om oppgavedeling fra 01.01.25 Andel Smøla kommune Bruk av havbruksfond	6.11	50	50	50	50	D

Drift

10	Vurdering/tilpasning resepsjon og laboratorium – hensiktsmessige arbeidsplasser. Gjennomføres tidligst 2026.	13.1	x					D
11	Venterom helsesenter - Nye møbler helsesenteret - venterom Bruk av havbruksfond	13.1	100 -100					D D
12	Spesialisering legetjenesten	12.5	140	145				D
13	Kr. 250 000,- 30 % stilling tilføres psykisk helse fra fond IMDI 2024 og 2025 for finansiering av 100 % stilling psykisk helse.	5.6	250 -250					D
14	Styrking psykisk helse med 70 % sykepleierstilling, sees i sammenheng med pkt. 13.  Årlig kostnad kr 560 000,- Bruk av havbruksfond  Må fortsatt finansieres m/prosjektmidler.	5.2 6.1 6.6 6.8 12.5 13.1	560	560	560	560		D
15	Vurdere ressurs Helsesykepleier – øking fra 100 % - 150 % stilling. Er delvis prosjektfinansiert i 2024. Videreføres ev. med nye prosjektmidler i 2025 (kr 500 000,-)	12.5	x					D
16	Konsolidering av 50% sykepleierressurs helsestasjon (sammenfaller med pkt.17) (100 % stilling= 880 000,- inkl. sos utg.)  Bruk av havbruksfond Gjennomføres ev. med prosjektmidler	5.2 5.6 6.1 8.4 12.5	340	340	340	340		D
17	Tilgangsstyring helsesenter – utrede kostnad 2025, gjennomføres tidligst 2026.	13.1	x					D
18	Justere hjelpepersonellbemanning ved legekantor ekspedisjon/lab med 0,8 stilling	12.5 12.6	544	544	544	544		D
19	Psykososialt kriseteam – organisering og ansvar Kursmidler (RVTS kurs)	13.1	x 30	30	30	30		D
20	Reduksjon ramme tilsvarende 50 % stilling: - Reduksjon vikarinneleie legetjenesten (Budsjett 2025 kr 500 000,-)	12.11	-400	-400	-400	-400		D
21	Innkjøp av velferdsteknologi, overført fra enhet 32 og 35. Bruk av havbruksfond	6.7 6.8	400 -400	400 -400	400 -400	400 -400		D D
22	HAS Legevakt – endring jfr vedtak Heim kommune	8.2	x					D
23	Felles helseressurs NIPR – andel Smøla Bruk av havbruksfond	13.2	35	35	35	35		D

## Planer

Nr.	Tiltak beskrivelse	Strategi nr.	2025	2026	2027	2028	Kode
22	Pandemiplan	8.5 13.1	x			x	D
23	Plan for massevaksinasjon	13.1	x			x	D
24	Plan for helsemessig og sosial beredskap	8.5 13.1	x			x	D

25	Helse- og omsorgsplan	8.5 13.1	x				D
26	Digital strategi med samlet plan for valg av teknologier, investering i velferdsteknologiske system og løsninger, samt implementering av helhetlig tjenestemodell.	13.1	x				I/D

#### Internkontroll

Nr.	Tiltak beskrivelse	Strategi nr.	2025	2026	2027	2028	Kode
27	Utarbeide plan og årshjul for internkontroll for enheten	13.1	x	x			D



## 12. ANSVAR 32 - AKTIVITET OG BOVEILEDNING

### 12.1 Strategier og delmål

Nr.	Strategi 2024 - 2036	Delmål 2025 – 2028
5.6	Sikre tidlig og tverrfaglig innsats for barn og unge med spesielle utfordringer og behov.	Delta i tverrfaglige team for barn og unge. BTI (bedre tverrfaglig innsats). Bedre tverrfaglig innsats (BTI) innført som samhandlingsmetodikk i Smøla kommune.
		Delta i koordinerende enhet. Se på alternativer for å sikre bedre kvalitet i tjeneste, og sikre gode tjenester til de som trenger det.
		Tett og god samhandling med pårørende og sikre god brukermedvirkning gjennom faste møter i brukerutvalget.
6.1	Tilrettelegge for at alle kan delta i arbeids- og samfunnslivet, kultur og idrett. Hindre utenforskap.	Utvikle aktivitetstilbud, økt implementering av brukere i ordinære. Sikre et tilbud som er tilpasset deres interesser og at brukerne opplever mestring. Vurdere implementering av HeltMed i Smøla kommune.
		Aktivitetsdag i samarbeid med folkehelsekoordinator.
		Beboere på aktivitetssenteret deltar om ønskelig på "Stikk Ut".
6.8	Bidra til at eldre og innbyggere med sykdom og/eller funksjonsnedsettelse kan bo hjemme lengst mulig.	Økt bruk av velferdsteknologi.
6.9	Fullføre omsorgsboligprosjektet på Straumen.	Rådhusveien bofellesskap, Hopen: <ul style="list-style-type: none"> <li>- Det er utarbeidet ny bemanningsplan etter omflytting av beboere/innflytting av nye beboere. Utprøving av langvaktsturnus iht AML §10-12(4).</li> </ul>
		Avklaringer videre drift av Hopen bofellesskap <ul style="list-style-type: none"> <li>- Bemanningsplan og turnus i samsvar med nye beboere og boliger.</li> <li>- Avklare brukergruppe i henhold til tjeneste, type bolig, økonomi/ressursbruk.</li> <li>- Legge en plan på hva Hopen bofellesskap skal brukes til i fremtiden, sett i sammenheng med Straumen omsorgsboliger.</li> <li>- Avklaring i forbindelse med avlastning og videre drift. Behov for koordinering og oppfølging.</li> </ul>
		Avklart framtidig bruk, ev. salg av Hopen utleieboliger
6.10	Ha bærekraftige velferdstjenester og god ressursstyring i omsorgstjenestene.	Fokus på økonomi - og ressursstyring: planlegging, rapportering og evaluering. <ul style="list-style-type: none"> <li>- Omorganisering innad i enheten- og administrativt.</li> </ul>
6.11	Benytte helseteknologi og ta del i utviklingsprosjekter.	Velferdsteknologi; <ul style="list-style-type: none"> <li>- Delta i kommunen sin velferdsteknologigruppe</li> <li>- bidra til å oppfylle handlingsplanen for velferdsteknologi i Smøla kommune.</li> </ul>
		Ta i bruk og teste ut ny teknologi som er hensiktsmessig for brukergruppen, se på gevinstkartlegging. Etablert ei gruppe i enheten for kartlegging i enheten.

8.4	Sikre god helseberedskap	Utarbeide ROS-analyse og beredskapsplan for aktivitet og boveiledning.
8.5	Ha oppdatert ROS-analyse og planverk innen beredskap. Sikre at slike planer er kjent for alle involverte.	Utarbeide gode rutiner for gjennomgang av ROS-analyser.
12.5	Tiltrekke oss nok og riktig kompetanse – både til det offentlige og private. Tiltrettelegge for utdanning og videreutdanning	Tilrettelegge for å kunne tilby stillinger etter endt utdanning/lærlingetid. Bruk av nettkurs gjennom NHI, VISMA veileder og NAV.
12.6	Ha særskilt fokus på ungdom: tilby helgestillinger og sommerjobb, læreplasser og jobb etter endt utdanning.	Ta imot lærlinger i helsefagarbeiderfaget. Ta imot studenter innen 3-årig høgskoleutdanning innen helse og omsorg. Gjøre oss mer attraktiv ved å tilby goder. Fortsatt tett samarbeid med NAV og Flyktningetjenesten.
13.1	Samarbeid internt i kommuneorganisasjonen	Tverrfaglig samarbeid internt bl.a. gjennom koordinerende enhet og BTI samarbeid (barn og unge) Samarbeid om inntaksråd sammen med enhet helse og omsorg. Sikre et godt og inkluderende arbeidsmiljø: - Medarbeidersamtaler gjennomføres Trepertssamarbeid. Sykefravær på 9 % i 2025: - Nærværarbeid; tidlig dialog og tett oppfølging Sikre god tilrettelegging på arbeidsplassen. Gjennomført/revidert ROS-analyse vold og trusler.

## 12.2 Tiltak for å gjennomføre delmål

Tiltak som har økonomiske konsekvenser, er ført opp med tall i hele tusen.

(-) foran tall = besparelser (reduuerte utgifter eller økte inntekter).

Tiltak som ikke gir økonomiske konsekvenser, er beskrevet og markert med X i år det skal gjennomføres.

Koder: D = drift. I = investering.

### Investering

Nr.	Tiltak beskrivelse	Strategi nr.	2025	2026	2027	2028	Kode

### Drift

Nr.	Tiltak beskrivelse	Strategi nr.	2025	2026	2027	2028	Kode
1	Videreføring budsjetttramme: 3 mill fra produksjonsavgift, havbruksfond 3 mill fra særavgift landbasert vindkraft	6.8	6000	6000	6000	6000	D
2	Reduksjon merforbruk/tilpasning av ramme 2025 - 2028 <u>Målsetting:</u> 1. Oversikt merforbruk aktivitet og boveiledning 2. Redusere merforbruk aktivitet og boveiledning 3. Tilpasset tjenestenivå 4. Mer kunnskap og forståelse økonomi i alle ledd av enheten/organisasjonen 5. Bedre rutiner økonomiarbeid i enheten/organisasjonen	6.10	x	x	x	x	D

3	Avklare framtidig bruk av Hopen Bofelleskap (utleieleiligheter, avlastning, aktivitetstilbud) i sammenheng med helse og omsorgtjenesten og nye omsorgsboliger på Straumen. Oppussing og ombygging leiligheter (vedlikeholdsplan)	6.9	x					D
			x					D
4	Velferdsteknologi - aktivitet og boveiledning – se enhet helse	6.11	x	x	x	x		D
5	Aktivitet og boveiledning - reduksjon ramme (vedtak handlingsplan – og økonomiplan 2024 – 2027) Sees i sammenheng med tiltak 1	13.1	-950	-950	-2500	-2500		D
6	Reduksjon ramme tilsvarende 50 % stilling (økonomisak)	12.11	-400	-400	-400	-400		D
7	Videreutvikle Helseplattformen	6.11	x	x	x	x		D

#### Planer

Nr.	Tiltak beskrivelse	Strategi nr.	2025	2026	2027	2028	Kode
8	Helse- og omsorgsplan	13.1	x				D

#### Internkontroll

Nr.	Tiltak beskrivelse	Strategi nr.	2025	2026	2027	2028	Kode
10	Utarbeide plan og årshjul for internkontroll for enheten	13.1	x	x			D

## 13. ANSVAR 34 - SERVICEAVDELING

### 13.1 Strategier og delmål

Nr.	Strategi 2024 - 2036	Delmål 2025 – 2028
6.3	Legge til rette for omgivelser og aktiviteter som fremmer helse og forebygger sykdom.	Behovsprøvd renhold av god kvalitet i alle kommunale bygg. Hygienisk og kvalitetssikker vask av tøy til ansatte og brukere / pasienter i helse og omsorgstjenesten.
6.7	Bidra til at eldre kan mestre livet lenger og ha en trygg og aktiv alderdom	Tilby matombringning av ernæringsmessig god kvalitet. Kostholdsveiledning – samarbeid med omsorgstjenesten. Tilby måltider av ernæringsmessig god kvalitet til pasienter på sykehjemmet – utvikle samarbeid mellom kjøkken og sykehjem.
6.8	Bidra til at eldre og innbyggere med sykdom og/eller funksjonsnedsettelser kan bo hjemme lengst mulig.	Tilby matombringning av ernæringsmessig god kvalitet. Gjennomføring endringer organisering praktisk bistand.
12.6	Ha et særskilt fokus på ungdom: tilby helgestillinger, sommerjobb, læreplasser og jobb etter endt utdanning.	Kjøkkenet skal ha lærling i kokkefaget og skal legge til rette for at renholdere som ønsker det kan få tatt fagbrev.
12.10	Fortsatt ta imot flyktninger og vektlegge arbeidet med integrering og deltagelse.	Godt samarbeid med flyktingetjenesten, tilby språkpraksis/arbeidspraksis for flyktninger ved behov.
13.1	Samarbeid internt i kommuneorganisasjonen.	Samarbeid med omsorgstjenesten vedr praktisk bistand og renhold: nye omsorgsboliger og i private hjem. Samarbeid med kostholdsveiledning ved korttidsopphold sykehjem. Fokus på nærværarbeid - sykefravær under 7 %. Fokus på å beholde kompetanse og legge til rette for kompetanseheving til ansatte.
13.2	Samarbeid med andre kommuner, regionale og statlige organ.	Delta aktivt i NII - Nordmøre interkommunale innkjøpssamarbeid.

### 13.2 Tiltak for å gjennomføre delmål

Tiltak som har økonomiske konsekvenser, er ført opp med tall i hele tusen.

(-) foran tall = besparelser (reduerte utgifter eller økte inntekter).

Tiltak som ikke gir økonomiske konsekvenser, er beskrevet og markert med X i år det skal gjennomføres.

Koder: D = drift. I = investering.

#### Investering

Nr.	Tiltak beskrivelse	Strategi nr.	2025	2026	2027	2028	Kode

#### Drift

Nr.	Tiltak beskrivelse	Strategi nr.	2025	2026	2027	2028	Kode
1	Oppgradering av vaskeriet (jfr. vedlikeholdsplan TVB)	6.3			x		D

2	Nye gardiner pasientrom sykehjem Bruk av havbruksfond	13.1		300			D
3	Videreutvikle organisering av praktisk bistand og renhold o.a. i samarbeid med omsorgstjenesten – nye omsorgsboliger og i private hjem. Overføring budsjett jfr. vedtak 18.09.2024, k- sak 52/24	6.9 13.1	x				D
4	Prosjekt – Nutshell (drift kjøkkensystem)	13.1				x	D
5	Arbeidstøy sykehjem og serviceavd – interne korrigeringer	13.1	x				D
6	Nye Omsorgsboliger – deltagelse prosjektgruppe	6.9 13.1	x	x			D
7	Reduksjon ramme tilsvarende en stilling	12.11 13.1	-700	-700	-700	-700	D
8	Videreutvikle Helseplattformen, gevinstarbeid	6.11	x	x	x	x	x

### Planer

Nr.	Tiltak beskrivelse	Strategi nr.	2025	2026	2027	2028	Kode

### Internkontroll

Nr.	Tiltak beskrivelse	Strategi nr.	2025	2026	2027	2028	Kode
9	Utarbeide plan og årshjul for internkontroll for enheten	13.1	x	x			D

## 14. ANSVAR 35 – SYKEHJEM OG HJEMMETJENESTE

### 14.1 Strategi og delmål

Nr.	Strategi 2024 - 2036	Delmål 2025 - 2028
6.3	Legge til rette for omgivelser og aktiviteter som fremmer helse og forebygger sykdom.	Deltakelse på friskliv for ansatte med helseutfordringer. Legge til rette for tunusarbeidere.
		Delta i bransjeprogram for sykehjem via KS.
		HMS grupper etablert, og møter gjennomføres i hht plan, internopplæring (samarbeid med NAV Arbeidslivssenter)
6.4	Fremme frivillighet og samarbeid mellom ulike aktører i Smøla: lag og organisasjoner, næringsliv, kommune og enkeltpersoner.	Fortsette å styrke samarbeid med pårørende. Delta i møter i brukerutvalget. Videreføre det etablerte samarbeid med lag og foreninger. Bidra i arbeidet med å etablere frivilligsentral.
6.7	Bidra til at eldre kan mestre livet lenger og ha en trygg og aktiv alderdom	Videreføre arbeidet med ny helse- og omsorgsplan.
		Planlegge oppstart av hverdagsmestring/ hverdagsrehabilitering.
		Videreføre dagaktivitetstilbud for hjemmeboende demente – følge opp handlingsplan for Bo trygt heime.
		Videreutvikle dagaktivitetstilbud - forebyggende arbeid for hjemmeboende
6.8	Bidra til at eldre og innbyggere med sykdom og/eller funksjonsnedsettelse kan bo hjemme lengst mulig.	Planlegge oppstart av hverdagsmestring/ hverdagsrehabilitering.
		Forebygge funksjonsfall for hjemmeboende gjennom å bruke tavlemøter- virtuell avdelingsbehov for evaluering og videreutvikling.
6.9	Fullføre omsorgsboligprosjektet på Straumen.	Aktiv deltagelse i prosjektgruppen.
		Arbeide med plan for organisering av tjenestene.
		Tilpasning av drift Smøla sykehjem.
6.10	Ha bærekraftige velferdstjenester og god ressursstyring i omsorgstjenestene.	Særskilt fokus på økonomi - og ressursstyring: planlegging, rapportering og evaluering.
		Sykepleiere ansatt i alle faste stillinger.
		Nok personell i grunnbemanning. Tilstrekkelig tilgang på vikarer. Tilgang på nok sykepleier fra vikarbyrå.
8.2	Ha god beredskap innen politi, helse, brann og redning. Tilgjengelighet og nærhet er viktig.	Kompetanse/ organisering av tjenestene. Sikre beredskap i omsorgstjenesten, spesielt for hjemmeboende / hjemmetjenesten.  Responssenteret
8.3	Ha oppdatert ROS-analyse og planverk innen beredskap. Sikre at slike planer er kjent for alle involverte.	Rutinemessig ROS / konsekvensanalyse før endringer

6.11	Ha digitale løsninger som førstevalg der dette kan brukes. Benytte helseteknologi og velferdsteknologi.	Ressurs innen omsorg som arbeider med velferdsteknologi, og er pådriver for videre utvikling. Tverrfaglig gruppe for velferdsteknologi i Smøla kommune er etablert og møter avholdes i hht plan.
12.4	Ha attraktive og varierte arbeidsplasser, også en større andel kompetansearbeidsplasser	Behov for å revurdere organisasjonsstruktur innen omsorgstjenesten. Bedre kompetansestyring gjennom endret organisering. Ferdig etter deling av helse og omsorg?
		Tilrettelegge for grunn- etter- og videreutdanning. Kompensere for høyrere utdanning.
12.5	Tilrettelegge oss nok og riktig kompetanse. Tilrettelegge for utdanning og videreutdanning.	Tilrettelegge for etter- og videreutdanning. Kompensere for høyrere utdanning. Etterspørre spesialkompetanse ved utlysning av stilling.
		Sykefravær - nærværsguppe - trepartssamarbeid.
12.6	Ha særskilt fokus på ungdom: tilby helgestillinger og sommerjobb, læreplasser og jobb etter endt utdanning.	Omsorgstjenesten skal tilby 2 lærlingestillinger for helsefagarbeider.
13.1	Samarbeid internt i kommuneorganisasjonen	Fortsette nærværarbeidet i omsorgstjenesten, trepartssamarbeid – faste møter.
		Sykefravær på 8,0 % i 2025.
		Videreføre HMS-arbeidet og tjenesteutvikling i samarbeid med bransjeprogrammet sykehjem.
13.2	Samarbeid med andre kommuner, regionale og statlige organ	Implementering av «Sunndalsmodellen» i samarbeid med NAV og Flyktningetjenesten

## 14.2 Tiltak for å gjennomføre delmål

Tiltak som har økonomiske konsekvenser, er ført opp med tall i hele tusen.

(-) foran tall = besparelser (reduerte utgifter eller økte inntekter).

Tiltak som ikke gir økonomiske konsekvenser, er beskrevet og markert med X i år det skal gjennomføres.

Koder: D = drift. I = investering.

### Investering

Nr.	Tiltak beskrivelse	Strategi nr.	2025	2026	2027	2028	Kode
1	Nytt aggregat kr 650 000,- Nytt aggregat Smøla sykehjem og nye omsorgsboliger 1 000 000,- Oppkobling og styresystem kr 500 000,-  Andel omsorgsboliger	6.9					I
2	Nye omsorgsboliger Straumen 24 enheter Beregnet kostnad 2025, kr 143 482 000,- mill, kommunestyrevedtak 35/24  Andel 2024: 30 mill Andel 2025: 113 482 000,-  Finansiering: - Låneopptak kr 45 156 000,- - Mva kompensasjon kr 22 200 000,-	6.9	113 482				I
			-113 482				I



	- Tilskudd husbanken kr 46 126 000,-						
3	Nye Omsorgsboliger - Straumen – velferdsteknologi. Prosjektstilling 20 % i 2025 og 2026, kr 160 000,- pr. år. Finansieres innenfor ramme investering, jfr. pkt. 2 i 2025. Bruk av havbruksfond i 2026.	6.9	x	160			I/D
				-160			
4	Husleie 24 nye omsorgsboliger Straumen- stipulert økning (økt antall, leiepris nye, avhending gamle) - Foreløpige tall, ikke oppdatert i forhold til selvkost. Reduksjon husleie Smøla pensjonærheim	6.9		-3600	-3600	-3600	D
				1200	1200	1200	D
5	Smøla Pensjonærheim – vurdering, planlegging, riving/avhending. Vedtak 2025, avhending 2026.	6.9	x	x			D
6	Prosjekt rett fottøy sykehjem og hjemmetjenester Bruk av havbruksfond	13.1	50	50	50	50	D
7	Eventuelt kjøp av bolig v/ omsorgsboliger Straumen, jfr. avtale. Bruk av investeringsfond	6.9	2500				I
				-2500			I

#### Drift

Nr.	Tiltak beskrivelse	Strategi nr.	2025	2026	2027	2028	Kode
8	Videreføring budsjettramme: 3 mill fra produksjonsavgift, havbruksfond 3 mill fra særavgift landbasert vindkraft	6.10	6000	6000	6000	6000	D
9	Reduksjon merforbruk/tilpasning ramme <u>Målsetting:</u> 1. Oversikt merforbruk helse og omsorg 2. Redusere merforbruk helse og omsorg 3. Tilpasset tjenestenivå 4. Mer kunnskap og forståelse økonomi i alle ledd av enheten/organisasjonen 5. Bedre rutiner økonomiarbeid i enheten/organisasjonen	6.10	x	x	x	x	D
10	Nye omsorgsboliger fra 2025 – planlegging av drift omsorgsboliger sammen med serviceavdelingen – konsekvenser Smøla sykehjem	6.9	x	x			D
11	Videreføre HMS-arbeidet og tjenesteutvikling i samarbeid med bransjeprogrammet og TØRN sykehjem (KS)	13.1 13.2	x				D
12	Videreføre arbeidet med/iverksettelse intern opplæringsplan (Dossier)	12.5	x				D
13	Teknisk utstyr sykehjem og hjemmetjenestene:	6.8	120	120	120	120	D

	Bruk av havbruksfond		-120	-120	-120	-120	D
14	Dagaktivitetstilbud – møteplassen Hopen (midlertidig lokale). Transport sees i sammenheng med biler andre enheter.	6.7 6.8	x				D
15	Årsturnus	6.10		x			D
16	Sykehjem og hjemmetjenester, reduksjon ramme	12.11	-1000	-1500	-3000	-3000	D
17	20 % stilling fagleder/fagsykepleier sykehjem	6.10	160	160	160	160	D
18	Etablering kommunalt smittevernlager Bruk av havbruksfond	8.1	70 -70				D D
19	Videreutvikling Helseplattformen, gevinstarbeid	6.11	x	x	x	x	D
20	Omsorgslønn, støttekontakt, avlastning – økning frå 550 000,- til 1,350 mill. Økt antall brukere, økt omfang.	6.8	800	800	800	800	D
21	Avvikling Gerica, jfr oversikt IKT Orkide	6.11	-169	-260	-260	-260	D

#### Planer

Nr	Tiltak beskrivelse	Strategi nr.	2025	2026	2027	2028	Kode
22	Helse- og omsorgsplan	13.1 12.5	x				D

#### Internkontroll

Nr	Tiltak beskrivelse	Strategi nr.	2025	2026	2027	2028	Kode
23	Pasientsikkerhet	13.1	x	x	x	x	D
24	Utarbeide plan og årshjul for internkontroll for enheten	13.1	x	x			D

## 15. ANSVAR 36 – BARNEVERN

### 15.1 Strategier og delmål

Nr.	Strategi 2024 - 2036	Delmål 2025 - 2028
5.4	Fremme barn og unges deltagelse i samfunnslivet – fokus på engasjement og ressurser, menneskeverd, identitet og kulturelt mangfold.	Prioriterer oppfølging av barn i familier med store utfordringer. Holder frister for gjennomgang av meldinger og undersøkelser. Vektlegger brukermedvirkning. Har kunnskap om kulturelt mangfold.
5.6	Sikre tidlig og tverrfaglig innsats for barn og unge med spesielle utfordringer og behov.	Barnevernstjenesten har fokus på bedre tverrfaglig innsats (BTI) og bidrar til at innført samhandlingsmetodikk blir videreført. Barnevernstjenesten bidrar til forebyggende arbeid for barn og unge.
6.6	Arbeide aktivt med rusforebygging, og for å sikre god psykisk helse for kommunens innbyggere.	Barnevernet deltar i kommunens tverrfaglige team for barn og unge, koordinerende team, dialogbasert inntak BUP.
8.1	Fortsatt ha fokus på forebyggende og holdningsskapende arbeid.	Forebyggende arbeid gjennom veiledning. Holdningsskapende arbeid gjennom tverrfaglig kunnskapsdeling. Gjennomføre årlig ICDP – veiledningsgruppe for foreldre og for ansatte som jobber med barn og unge, Finansiert via prosjektmidler ut 2025.
12.5	Tilrettelegge oss nok og riktig kompetanse – både til det offentlige og private. Tilrettelegge for utdanning og videreutdanning.	Planlegge for hvordan Smøla skal innfri kompetansekravet. Lov om barnevernstjenester § 2-1. Lovkrav til å ta imot student i barnevernstjenesten. Veiledning til personell og videreutdanning. Krav til at personell fra 01.01.31 har barnevernsfaglig mastergrad eller annen relevant utdanning på tilsvarende nivå.
13.1	Samarbeid internt i kommuneorganisasjonen.	Sykefravær på 4 % i 2025 Gjennomført/revidert ROS-analyse.
13.2	Samarbeid med andre kommuner, regionale og statlige organ.	Deltakelse i: Fagsamarbeid med Aure kommune – barnevern, inkludert ekstern veiledning til ansatte. Barnevernvakt Nordmøre og Romsdal. Interkommunal ordning for gruppeveiledning av fosterhjem i Nordmøre og Romsdal, lov om barnevernstjenester § 9-6.

### 15.2 Tiltak for å gjennomføre delmålene

Tiltak som har økonomiske konsekvenser, er ført opp med tall i hele tusen.

(-) foran tall = besparelser (reduerte utgifter eller økte inntekter).

Tiltak som ikke gir økonomiske konsekvenser, er beskrevet og markert med X i år det skal gjennomføres.

Koder: D = drift. I = investering.

#### Investering

Nr.	Tiltak beskrivelse	Strategi nr.	2025	2026	2027	2028	Kode

**Drift**

Nr.	Tiltak beskrivelse	Strategi nr.	2025	2026	2027	2028	Kode
1	Deltakelse i interkommunal ordning om gruppeveiledning til fosterhjem.	5.4 6.5 8.1	x	x	x	x	D D
2	BTI/BTS - Bedre samarbeid for barn og unge	5.5 13.1	x	x	x	x	D
3	Reduksjon ramme tilsvarende 50 % stilling - Kjøp av statlig tiltak reduseres	12.11	-400	-400	-400	-400	D
4	Utrede interkommunalt samarbeid barnevern		x				D

**Planer**

Nr.	Tiltak beskrivelse	Strategi nr.	2025	2026	2027	2028	Kode
4	Forebyggende plan – omsorgssvikt og adferd	5.6	x				

**Internkontroll**

Nr.	Tiltak beskrivelse	Strategi nr.	2025	2026	2027	2028	Kode
5	Utarbeide plan og årshjul for internkontroll for enheten	13.1	x	x			D

## 16. ANSVAR 41 - TEKNISK VAKT OG BEREDSKAP

### 16.1 Strategier og delmål

Nr	Strategi 2024 - 2036	Delmål 2025 - 2028
3.1	Fremme barn og unges respekt for, og deltagelse i arbeidet med å ivareta lokal og global natur og miljø.	Eventuelle delmål satt i samarbeid med barnehage og skole. Årlig ryddeaksjoner.
3.2	Redusere marint avfall og forsøpling på land gjennom holdningsarbeid samt tiltak rettet mot næringsliv og innbyggere.	Samarbeidspart ved ev. private initiativ.
3.3	Være pådriver for strandrydding	Samarbeidspart ved ev. private initiativ.
3.4	Fremme bedre avløpsordninger for privatboliger.	Oppfordre til å bruke minirensanlegg der det ikke er kommunalt avløpssystem. Utbedre gamle kommunale utslippsledninger. Utbygging av kommunale avløpsordninger i hht plan.
3.5	Oppfordre bedrifter til å arbeide for mindre utslipp og næringsrelatert avfall.	
4.1	Ha energi- og klima som et gjennomgående perspektiv i kommunal planlegging.	Redusere strømforbruk ved å vurdere alternative energikilder: nybygg, rehabilitering og eksisterende bygg. Forprosjekt solenergi kommunale bygg gjennomført i 2022.
4.2	Vektlegge klima i innkjøp og investeringer.	Innføre standard vektning på klima i vurderingskriterier ved utlysning av anbud – lovkrav fra 1.1.2022.
4.3	Jobbe for framtidige effektive og miljøvennlig transportsystemer for vare- og produkttransport på sjø og på land. Arbeide for at mer transport flyttes fra vei til sjø.	Bruke KNH som en aktiv samarbeidspartner.
4.4	Stimulere til sykkel og gange som alternativ til privatbil på de korte reisene.	Ha fokus på gang- og sykkelveier ved utarbeiding av reguleringsplaner.
4.5	Legge til rette for elektrisk ladning av kjøretøy og fartøy.	Etablere ladestasjon Hotranklakken Veiholmen.
4.7	Økt fokus på klimavennlige bygninger.	
7.1	Videreutvikle og styrke Hopen som sentrumsområde – Smøla sentrum. Sentrumsområdet må være av en slik størrelse og utforming av området ivaretar både behovet for et kompakt sentrum med næringsliv, offentlige tjenester, kultur- og idrettstilbud og uterom for lek og aktivitet, men også tilgang på gode, egnede boligområder med tilgang på ulike	Gode vei, vann og avløpsordninger.

	boligtomter og boligtyper. Prioritere fortetting i sentrum.	
7.2	Legge til rette for spredte bygdesenter - Råket/Dyrnes, Straumen, Veiholmen. For å ha bygdesenter er f.eks. regulerte boligområder, dagligvarehandel, nærmiljøanlegg, nærhet til barnehage viktig.	Levere nok drikkevann, samt ha fokus på utslipp av avløpsvann. Etablere ny asfaltplan og opprettholde standarden på kommunale veier.
7.3	Videreutvikle Veiholmen både som attraktivt bosted og særegent turistmål.	Gode vei, vann og avløpsordninger.
7.4	Sikre trygge nærmiljø med gode møteplasser/ treffsteder ute og inne.	Ha fokus på nærmiljø ved utarbeiding av reguleringsplaner.
7.5	Legge til rette for nye anlegg innen kultur og idrett.	
7.6	Arbeide for trafiksikkerhet for gående, syklende og kjørende.	
8.2	Ha god beredskap innen politi, helse, brann og redning. Tilgjengelighet og nærhet er viktig.	Være en god samarbeidspartner til NiBR.
8.4	Smøla vil sikre innbyggere og næringsliv sikker vannforsyning. Ha flere drikkevannskilder, sikre kvantitet og vannkvalitet.	Hovedplan for vannforsyning ferdigstilt i 2022. Årlige lekkasjereduserende tiltak.
8.5	Arbeide med trafiksikkerhet med innsatsområder jfr. trafiksikkerhetsplan.	
13.1	Samarbeid internt i kommuneorganisasjonen	Sykefravær 4,0 % i 2025. Gjennomført ROS-analyse
13.2	Samarbeid med andre kommuner, regionale og statlige organ	Godt samarbeid med NiBR, ReMidt, KNH IKS.
13.3	Samarbeid med sivilsamfunnet	Renovasjon

## 16.2 Tiltak for å gjennomføre delmål

Tiltak som har økonomiske konsekvenser, er ført opp med tall i hele tusen.

(-) foran tall = besparelser (reduerte utgifter eller økte inntekter).

Tiltak som ikke gir økonomiske konsekvenser, er beskrevet og markert med X i år det skal gjennomføres.

Koder: D = drift. I = investering.

### Investering 4100

Nr.	Tiltak beskrivelse	Strategi nr.	2025	2026	2027	2028	Kode
1	Riving Bakkamyra skole Riving gjennomføres umiddelbart etter ferdigstilling ny Brattvær barnehage Bruk av investeringsfond	5.1	3000 -3000				I
2	Nytt aggregat kr 650 000,- Nytt aggregat Smøla sykehjem og nye omsorgsboliger kr 1 250 000,- Oppkobling og styresystem kr 500 000,-	6.9					I

	Andel sykehjem Finansiering: låneopptak		1250				
3	Solenergi kommunale bygg – hovedprosjekt Anlegg rådhus, Smølahallen og Smøla brannstasjon Anslått kostnad 2 mill, anslått produksjon 100 000 kwh pr. år - reduserte strømutfgifter. Tiltak tidligst 2026.	4.1	x				I
4	Etablere normalladestasjon på Veiholmen – Hotranklakken. I samarbeid med Mellom AS. Andel Smøla kommune	4.5	200				I
5	Varemottak Smøla barne- og ungdomsskole – Påbygg varemottak/skur skole for bl.a. etablering av pappresse for rådhuset Smølahallen og Rådhusveien bofelleskap.  Planlegging 2025, eventuell investering 2026	13.1	x				I
6	Etablering av overflateredningsutstyr – NIBR Jfr søknad fra NIIBR til Aure, Averøy og Smøla kommuner. Finansiering: låneopptak og mva komp.	8.3	160				I
7	Brannsikringstiltak Veiholmen, jfr brannsikringsplan. Søknad Riksantikvaren (slukkeposter)	8.3	x	x	x	x	I/D
8	Gatelys	8.5	375				I
9	Nytt brannvarslingsanlegg Gurisenteret og Nordsmøla barnehage pga feil og mangler. Ikke mulig å skaffe deler/service. Inkl mva	8.2	200				I
10	Ny romstyring for barne og ungdomsskole for fjernstyring inn til SD anlegg. Inkl. mva	12.11	700				I
11	Avvikling Smøla pensjonærheim – i samarbeid med hjemmetjenesten og serviceavdelinga. Avklare videre bruk eller riving. Eventuell riving 2026	6.9	x	3000			I

#### Investering 4101 – selvkost

Nr.	Tiltak beskrivelse	Strategi nr.	2025	2026	2027	2028	Kode
12	Tiltak i hht avløpsrammeplan Dyrnesenga Beregnet kostnad vann og avløp: 3 mill  50 % drift – bruk av selvkostfond  50 % investering – låneopptak	3.4					D/I
			1500				
			-1500				
			1500				
			-1500				
13	Kommunal vannforsyning Skarpnes, 6-7 abonnenter som i dag har brønnvann. Estimat kr. 2 000 000,- uten rundkjøring.  <u>Finansiering:</u> Anleggsbidrag abonnenter Økt gebyr vann  Egen sak i KST - utbygging og finansiering ila 2025 Gjennomføres tidligst 2026	8.6		2000			I



14	Ny pumpestasjon Straumen, behov pga sprinkler nye omsorgsboliger. Anslått kostnad kr 3,5 mill. Andel omsorgsboligprosjekt kr 3 mill Andel selvkost kr 500 000,- (styrket vanntilførsel Innsmølaområdet)	8.6	500				I
			-500				I
15	Rullering avløpsrammeplan	3.4	x	x			D
16	Lekkasjehandlingsplan - systematisk kartlegging	8.6	100	100	100	100	I
17	Renovering vannkummer - 2 stk pr. år	8.6	250	250	250	250	I

#### Drift 4100

Nr.	Tiltak beskrivelse	Strategi nr.	2025	2026	2027	2028	Kode
18	Rullering Investering- og vedlikeholdsplan kommunale veier	7.2 7.6	x				D
19	Tiltak i hht ny Investering- og vedlikeholdsplan kommunale veier (jfr. økonomisak med red. 1 mill fra 2025) Bruk av havbruksfond	7.2 7.6	500 -500	x	x	x	D D
20	Privatisering enkelte kommunale veier		x	x	x	x	D
21	Plan for utenomhusområder og grøntvedlikehold	7.4 13.1	x				D
22	Tiltak utomhus og grøntvedlikehold inklusivt sentrum Bruk av havbruksfond	7.4	200 -200	200 -200	200 -200	200 -200	D D
23a	Styrking tiltak i hht vedtatt vedlikehold/ investeringsplan kommunale bygg (tidligere pkt. 3 inv. 2024 – 2027). Bruk av havbruksfond.	13.1	1000 -1000	1800 -1800	1800 -1800	1800 -1800	D D
23b	Reduksjon vedlikehold bygg (økonomisak) – ordinært budsjett – utsatt gjennomføring til 2026 pga stort vedlikeholdsetterslep	13.1		-500	-500	-500	D
24	Styring SD anlegg (varme og ventilasjon) – kommunale bygg: utredes 2025, gjennomføres tidligst 2026. Sees i sammenheng om omsorgsboligprosjekt Straumen.	6.9	x	x			D
25	Led lys kommunale bygg Lysstoffrør utgår i produksjon Bruk av havbruksfond	13.1	300 -300	300 -300	300 -300	300 -300	D
26	Reduksjon stilling Omfatter både opprinnelige stilling (40%) og planlagt tilføring fra 2025 tilsvarende 60 % stilling	12.11 13.1	-700	-700	-700	-700	D
27	Brannsikringstiltak Veiholmen, jfr tilskudd (slukkeposter)	8.2 7.3	x	x	x	x	D
28	Oppgradere ventilasjonskanal for noen møterom ved rådhuset. Bruk av havbruksfond Må sees i sammenheng med vedlikeholdsmidler samlet	13.1	100				D

#### Drift 4101 - selvkost

Nr.	Tiltak beskrivelse	Strategi nr.	2025	2026	2027	2028	Kode
-----	--------------------	--------------	------	------	------	------	------

29	Oppdatert forskrift og avgiftsregulativ for vann og avløp (VA) Smøla kommune – kjøp av tjenester (Momentum)	8.4	150 -150				D
30	Utrede Brannsikring bygg Gjeldbergsvatnet renseanlegg. Gjennomføres tidligst 2026. Selvkost.	8.2	50				D

#### Planer

Nr.	Tiltak beskrivelse	Strategi nr.	2025	2026	2027	2028	Kode

#### Internkontroll

Nr	Tiltak beskrivelse	Strategi nr.	2025	2026	2027	2028	Kode
31	Utarbeide plan og årshjul for internkontroll for enheten	13.1	x	x			D

## 17. ANSVAR 42 - BYGG OG FORVALTNING

### 17.1 Strategier og delmål

Nr.	Strategi 2024 - 2036	Delmål 2025 - 2028
1.2	Kombinere bruk, skjøtsel og vern i vedtatte verneområde – fiske, havbruk og landbruk.	God dialog med næringsaktører. Godt samarbeid med regionale myndigheter. God saksbehandlingskompetanse.
1.3	Arbeide for at ytterligere vern på land og i sjø også tar hensyn til forvaltning og utnyttelse av naturressurser, herunder fiske, havbruk og landbruk.	God dialog med næringsaktører. Godt samarbeid med regionale myndigheter. God saksbehandlingskompetanse.
1.4	Forvalte utvalgte naturtyper, men på en slik måte at bolig – og næringsutvikling også kan være mulig.	
1.5	Forvalte forskrift om nydyrking på en måte som også ivaretar spesielt landbrukets behov for dyrkbart areal.	God dialog med landbruket på Smøla. Godt samarbeid med regionale myndigheter. God saksbehandlingskompetanse.
1.6	Forvalte naturressursene og kulturlandskapet ved å fremme beiting og andre former for arealbruk.	Fastsette delmål og planlegge aktuelle tiltak i samarbeid med landbruket samt regionale myndigheter.
1.7	Anvende arealregnskap basert på KMD's veileder H-2555 (utarbeidet av Møre og Romsdal fylkeskommune for kommunene), for å kunne gjøre vurderinger rundt disponering av areal i kommuneplan. Vurdere arealnøytralitet. Sette konkrete mål i forhold til nedbygging og kompensierende tiltak.	Sette delmål og planlegge videre arbeid i samarbeid med plannettverket på Nordmøre.
1.8	Gjennomføre planvask. Fastsette konkrete mål for antall boligreserver, fritidsboliger og næringsarealer.	
1.9	Arbeide for å hindre og fjerne uønskede arter – landområder og sjøområder.	
3.6	Arbeide for mindre landbruksforurensning	
4.1	Ha energi- og klima som et gjennomgående perspektiv i kommunal planlegging.	Vurdere å ta i bruk klimaregnskapsprogrammet tilsvarende det nabokommunene benytter. Øke kommunens engasjement i klimanettverket på Nordmøre.
7.1	Videreutvikle og styrke Hopen som sentrumsområde – Smøla sentrum. Sentrumsområdet må være av en slik størrelse og utforming av området ivaretar både behovet for et kompakt sentrum med næringsliv, offentlige tjenester, kultur- og idrettstilbud og uterom for lek og aktivitet, men også tilgang på gode, egnede boligområder	Ferdigstille reguleringsplan Smøla sentrum, Hopen.

	med tilgang på ulike boligtomter og boligtyper. Prioritere fortetting i sentrum.	
7.2	Legge til rette for spredte bygdesenter - Råket/Dyrnes, Straumen, Veiholmen. For å ha bygdesenter er f.eks. regulerte boligområder, dagligvarehandel, nærmiljøanlegg, nærhet til barnehage viktig.	Ferdigstilt reguleringsplan Straumen. Igang satt reguleringsplanarbeid Innveien i slutten av planperioden. Effektiv og god saksbehandling av private reguleringsplaner.
7.3	Videreutvikle Veiholmen både som attraktivt bosted og særegent turistmål.	Igang satt reguleringsplanarbeid Innveien i slutten av planperioden.
7.4	Sikre trygge nærmiljø med gode møteplasser/treffsteder ute og inne.	Utforme planer for aldersvennlig lokalsamfunn samt flere og bedre møteplasser for barn og unge. Ferdigstilt reguleringsplan Smøla sentrum, Hopen.
7.5	Legge til rette for nye anlegg innen kultur og idrett.	Rask og effektiv saksbehandling.
7.6	Arbeide for trafiksikkerhet for gående, syklende og kjørende.	Ny/revidert trafiksikkerhetsplan Prioriteres i arbeidet med/behandling av reguleringsplan.
10.8	Arbeide for kommunalt selvstyre i arealsaker der det er mulig.	
13.1	Samarbeid internt i kommuneorganisasjonen.	Sykefravær 4,0 % i 2025.
13.2	Samarbeid med andre kommuner, regionale og statlige organ.	Delta i interkommunale nettverk: plan, miljø, byggesak og landbruk Ta i bruk Teams og tilsvarende plattformer for bruk av raske møter og reduserte reisekostnader.
13.3	Samarbeid med sivilsamfunnet.	Møter med innbyggere og næringsliv.

## 17.2 Tiltak for å gjennomføre delmål

Tiltak som har økonomiske konsekvenser, er ført opp med tall i hele tusen.

(-) foran tall = besparelser (reduerte utgifter eller økte inntekter).

Tiltak som ikke gir økonomiske konsekvenser, er beskrevet og markert med X i år det skal gjennomføres.

Koder: D = drift. I = investering.

### Drift

Nr.	Tiltak beskrivelse	Strategi nr.	2025	2026	2027	2028	Kode
1	Reguleringsplan Smøla sentrum Hopen – ferdigstilt 2025 ev. 2026 - kjøp av tjenester Bruk av Havbruksfond	7.1	x	x			D D
2	Reguleringsplan Edøya ifm arbeidet med fastlandsforbindelse Smøla – Aure (tunell) Bruk av havbruksfond	13.1	500 -500				D D
3	Reguleringsplan Innveien: Mulighetsstudie tidligst 2027 Reguleringsplan tidligst 2028	7.2 7.3			x	x	D D
4	Felles kartløsning IKT Orkide	13.2	x	x			D
5	Kartlegging av uvirksomme landbrukseiendommer. Grunneiere som ikke har driftsavtale eller driver eiendommen selv skal	1.4	x				D

	inneha gyldig leieavtale på jorda. Strengere kontroll med bo- og driveplikt (areal bør stilles til disposisjon til aktive drivere for å hindre gjengroing, og ta vare på kulturlandskapet)						
6	Etablere nytt planregister	13.1	x				D
7	Flyfotografering: - Prosjekt: LACIMR51 – Ortofoto - Prosjekt: LACIMR52 – Laser Finansiering: bruk av havbruksfond		250 115 -365				D D D
8	Reduksjon ramme tilsvarende 50 % stilling	12.11	-400	-400	-400	-400	D
9	Felles planressurs NIPR – andel Smøla (50 %) Bruk av havbruksfond	13.2	15	15	15	15	D

#### Planer

Nr.	Tiltak beskrivelse	Strategi nr.	2025	2026	2027	2028	Kode
9	Tiltak i hht landbruksplan - Salg av landbrukseiendommer	1.4	x				D
10	Klima – og miljøplan	4.1		x	x		D
11	Planvask (gjennomføres kontinuerlig)	1.6	x	x	x	x	D
12	Arealregnskap – i samarbeid med øvrige Nordmørskommuner (plansamarbeidet)	1.6	x	x	x		D

#### Internkontroll

Nr.	Tiltak beskrivelse	Strategi nr.	2025	2026	2027	2028	Kode
13	Oppdatering av dokumentbase i Compilo (kvalitetssystem)	13.1	x				D
14	Utarbeide plan og årshjul for internkontroll for enheten	13.1	x	x			

## 18. KIRKEN

### Driftstilskudd:

KIRKEN	2024	2025	2026	2027	2028
<b>Brutto driftstilskudd</b>	<b>2559</b>	<b>2669</b>	<b>2785</b>	<b>2785</b>	<b>2785</b>
Deflator	110	116			
Tilføring vedlikehold kirker	700	700	700	700	700
Tilføring grøntvedlikehold gravplasser	80	80	80	80	80
Reparasjon vedl hold gravplasser	100	150	150	150	150
Vedlikehold Veiholmen gravplass		350			
<b>Brutto driftstilskudd</b>	<b>3549</b>	<b>3715</b>	<b>3715</b>	<b>3715</b>	<b>3715</b>
Tjenesteavtale	-89	-89	-89	-89	-89
<b>Netto driftstilskudd</b>	<b>3460</b>	<b>3626</b>	<b>3626</b>	<b>3626</b>	<b>3626</b>

## 19. BUDSJETTSKJEMA OG VEDLEGG

Vedlegg 1. Bevilgningsoversikt drift etter budsjett- og regnskapsforskriften § 5-4 første ledd						
	Regnskap	Budsjett	Budsjett	Økonomiplan		
Tall i 1000 kroner	2023	2024	2025	2026	2027	2028
Rammetilskudd	112 627	118 368	123 964	117 787	117 732	117 718
Inntekts- og formuesskatt	65 747	73 274	77 793	85 946	85 946	85 946
Eiendomsskatt (inngår i andre gen. fra 2023)	12 305	12 265	12 222	12 180	12 138	12 096
Andre generelle driftsinntekter	44 561	79 235	51 429	80 424	41 691	91 877
<b>Sum generelle driftsinntekter</b>	<b>235 240</b>	<b>283 142</b>	<b>265 408</b>	<b>296 337</b>	<b>257 507</b>	<b>307 637</b>
<b>Sum bevilgninger drift, netto</b>	<b>201 642</b>	<b>248 608</b>	<b>235 195</b>	<b>304 910</b>	<b>230 343</b>	<b>331 655</b>
Avskrivninger	18 620	18 265	18 265	18 265	18 265	18 265
<b>Sum netto driftsutgifter</b>	<b>220 262</b>	<b>266 873</b>	<b>253 460</b>	<b>323 175</b>	<b>248 608</b>	<b>349 920</b>
<b>Brutto driftsresultat</b>	<b>14 978</b>	<b>16 269</b>	<b>11 948</b>	<b>-26 838</b>	<b>8 899</b>	<b>-42 283</b>
Renteinntekter	4 901	2 550	2 500	2 500	2 500	2 500
Utbytter	684	1 100	750	750	750	750
Gvinster og tap på finansielle omløpsmidler	0	0	0	0	0	0
Renteutgifter	10 038	15 225	17 744	18 010	18 459	17 860
Avdrag på lån	16 463	20 386	17 874	19 061	19 559	19 918
<b>Netto finansutgifter</b>	<b>-20 916</b>	<b>-31 961</b>	<b>-32 368</b>	<b>-33 821</b>	<b>-34 768</b>	<b>-34 528</b>
Motpost avskrivninger	18 620	18 265	18 265	18 265	18 265	18 265
<b>Netto driftsresultat</b>	<b>12 682</b>	<b>2 573</b>	<b>-2 155</b>	<b>-42 394</b>	<b>-7 604</b>	<b>-58 546</b>
<b>DISPONERING ELLER DEKNING AV NETTO DRIFTSRESULTAT</b>						
Overføring til investering	1 550	800	800	800	800	800
Avsetninger til bundne driftsfond	2 374	389	240	240	240	240
Bruk av bundne driftsfond	-2 361	-1 143	-1 728	-1 189	-604	-486
Avsetninger til disposisjonsfond	29 247	55 800	37 100	70 300	35 800	87 300
Bruk av disposisjonsfond	-43 492	-58 419	-34 257	-27 757	-28 632	-29 307
Bruk av udisponert fra tidl.år	0	0	0	0	0	0
<b>Sum disponeringer eller dekning av netto driftsresultat</b>	<b>-12 682</b>	<b>-2 573</b>	<b>2 155</b>	<b>42 394</b>	<b>7 604</b>	<b>58 547</b>
<b>Fremført til inndekning i senere år (merforbruk)</b>						

**Vedlegg 2. Bevilgningsoversikt investering etter budsjett og regnskapsforskriften § 5-5 første ledd**

Tall i 1000 kroner	Regnskap	Budsjett	Budsjett	Økonomiplan		
	2023	2024	2025	2026	2027	2028
Investeringer i varige driftsmidler	32 109	56 962	151 146	10 850	25 944	3 300
Tilskudd til andres investeringer	68	0	0	0	0	0
Investeringer i aksjer og andeler i selskaper	740	795	800	800	800	800
Utlån av egne midler	0	0	0	0	0	0
Avdrag på lån	0	-	-	-	-	-
<b>Sum investeringsutgifter</b>	<b>32 917</b>	<b>57 757</b>	<b>151 946</b>	<b>11 650</b>	<b>26 744</b>	<b>4 100</b>
Kompensasjon for merverdiavgift	3 786	9 389	27 585	1 046	5 095	570
Tilskudd fra andre	60	0	46 126	0	0	0
Salg av varige driftsmidler	5 707		0	0	0	0
Salg av finansielle anleggsmidler		-	0	0	0	0
Utdeling fra selskaper	0	0	0	0	0	0
Mottatte avdrag på utlån av egne midler	0	0	0	0	0	0
Bruk av lån	15 249	33 726	72 945	9 804	20 769	1 530
<b>Sum investeringsinntekter</b>	<b>24 802</b>	<b>43 115</b>	<b>146 656</b>	<b>10 850</b>	<b>25 864</b>	<b>2 100</b>
Videreutlån	3907	6 000	2 000	4 000	4 000	4 000
Bruk av lån til videreutlån	3907	6000	2000	4000	4000	4000
Avdrag på lån til videreutlån	667	0	0	0	0	0
Mottatte avdrag på videreutlån	355	0	0	0	0	0
<b>Netto utgifter videreutlån</b>	<b>312</b>	<b>12 000</b>	<b>4 000</b>	<b>8 000</b>	<b>8 000</b>	<b>8 000</b>
Overføring fra drift	-1 550	-795	-800	800	-800	-800
Avsetning til bundne investeringsfond		0	0	0	0	0
Bruk av bundne investeringsfond	-313	0	0	0	0	0
Avsetning til ubundet ubundeet investeringsfond	5 512	0	0	0	0	0
Bruk av ubundet investeringsfond	-12 077				0	0
Dekning av tidligere års udekket beløp		0	0	0	0	0
<b>Sum overføring fra drift og netto avsetninger</b>	<b>-8 428</b>	<b>-795</b>	<b>-800</b>	<b>800</b>	<b>-800</b>	<b>-800</b>
<b>Fremført til inndekning i senere år (udekket beløp)</b>	<b>0</b>	<b>0</b>	<b>0</b>	<b>0</b>	<b>0</b>	<b>0</b>



<b>Vedlegg 3. Økonomisk oversikt drift etter budsjett- og regnskapsforskriften § 5-6</b>						
	<b>Regnskap</b>	<b>Korr.bud.</b>	<b>Budsjett</b>	<b>Økonomiplan</b>		
<b>Tall i 1000 kroner</b>	<b>2023</b>	<b>2024</b>	<b>2025</b>	<b>2026</b>	<b>2027</b>	<b>2028</b>
<b>DRIFTSINNTEKTER</b>						
Rammetilskudd	112 627	118 368	123 964	117 787	117 732	117 718
Inntekts- og formuesskatt	65 747	73 274	77 793	85 946	85 946	85 946
Eiendomsskatt	12 305	12 265	9 978	9 978	9 978	9 978
Andre skatteinntekter	0		2 244	2 202	2 160	2 118
Andre overføringer og tilskudd fra staten	44 561	75 723	49 185	78 222	39 531	89 759
Overføringer og tilskudd fra andre	80 026	23 708	24 043	24 025	23 650	23 613
Brukerbetalinger	10 377	8 397	8 175	8 175	8 175	8 175
Salgs- og leieinntekter	22 213	22 540	22 741	25 828	26 427	26 537
<b>Sum driftsinntekter</b>	<b>347 856</b>	<b>334 275</b>	<b>318 123</b>	<b>352 163</b>	<b>313 599</b>	<b>363 844</b>
<b>DRIFTSUTGIFTER</b>						
Lønnsutgifter	174 152	169 707	163 591	160 678	159 588	159 451
Sosiale utgifter	26 092	31 363	32 418	32 275	32 121	32 117
Kjøp av varer og tjenester	104 676	80 860	68 612	64 794	62 166	61 912
Overføringer og tilskudd til andre	34 702	23 107	19 009	18 201	17 326	17 289
Avskrivninger	18 620	18 265	18 265	18 265	18 265	18 265
<b>Sum driftsutgifter</b>	<b>358 242</b>	<b>323 302</b>	<b>301 895</b>	<b>294 213</b>	<b>289 466</b>	<b>289 034</b>
<b>Brutto driftsresultat</b>	<b>-10 386</b>	<b>10 973</b>	<b>16 228</b>	<b>57 950</b>	<b>24 133</b>	<b>74 810</b>
<b>FINANS</b>						
Renteinntekter	4 901	2 550	2 500	2 500	2 500	2 500
Utbytter	684	1 100	750	750	750	750
Gevinster og tap på finansielle omløpsmidler	0	0	0	0	0	0
Renteutgifter	10 038	15 225	17 744	18 010	18 459	17 860
Avdrag på lån	16 463	20 236	17 844	19 061	19 572	19 918
<b>Netto finansutgifter</b>	<b>-20 916</b>	<b>-31 811</b>	<b>-32 338</b>	<b>-33 821</b>	<b>-34 781</b>	<b>-34 528</b>
Motpost avskrivninger	18 620	18 265	18 265	18 265	18 265	18 265
<b>Netto driftsresultat</b>	<b>-12 682</b>	<b>-2 573</b>	<b>2 155</b>	<b>42 394</b>	<b>7 617</b>	<b>58 547</b>
<b>DISPONERING ELLER DEKNING AV NETTO DRIFTSRESULTAT</b>						
Overføring til investering	1 550	800	800	800	800	800
Avsetninger til bundne driftsfond	2 374	389	240	240	240	240
Bruk av bundne driftsfond	-2 361	-1 143	-1 728	-1 189	-604	-486
Avsetninger til disposisjonsfond	29 246	55 800	37 100	70 300	35 800	87 300
Bruk av disposisjonsfond	-43 492	-58 419	-34 257	-27 757	-28 619	-29 307
Dekning av tidligere års merforbruk						
<b>Sum disponeringer eller dekning av netto driftsresultat</b>	<b>-12 683</b>	<b>-2 573</b>	<b>2 155</b>	<b>42 394</b>	<b>7 617</b>	<b>58 547</b>
<b>Fremført til inndekning i senere år (merforbruk)</b>						

<b>Vedlegg 4. Bevilgninger budsjettområder, jfr budsjett- og regnskapsforskriftens § 5.4 andre ledd</b>						
<b>NETTO RAMMER PR. ENHET - avrundet til hele 1000 kr</b>						
Enhet	<b>Netto rammer pr. enhet</b>					
	Regnskap	Oppr bud	Budsjett	Økonomiplan		
	2023	2024	2025	2026	2027	2028
10 Kommunedirektørens stab/støtte	16 101	30 005	26 940	26 524	26 511	26 549
12 Publikumssenter	10 594	11 487	11 595	11 579	12 097	11 617
18 Finans	-247 634	-237 944	-237 924	-227 962	-224 061	-223 674
21 Barnehager	16 084	16 828	19 111	19 161	19 111	19 111
22 Grunnskoler - Barneskolen	22 891	22 726	24 399	24 399	24 399	24 399
23 Grunnskole - Ungdomsskolen	31 399	27 167	24 178	20 446	16 781	16 659
30 NAV	6 909	3 767	5 583	5 184	5 669	5 669
31 Helse	18 552	19 223	16 666	16 453	16 453	16 453
32 Aktivitet og Boveiledning	30 779	28 318	28 905	28 905	28 905	28 905
33 Ambulansebåt "Øyvakt"	13 643	-	-	-	-	-
34 Serviceavdeling	9 035	9 623	9 971	10 271	9 971	9 971
35 Sykehjem/Hjemmetjenester	56 995	48 355	49 301	46 901	46 740	46 740
36 Barnevern	3 024	5 559	5 225	5 225	5 225	5 225
41 Teknisk vakt og beredskap	9 514	10 230	12 290	9 030	8 715	8 892
42 Bygg og Forvaltning	2 114	4 656	3 760	3 884	3 484	3 484
<b>Sum netto utgift</b>	<b>0</b>	<b>0</b>	<b>0</b>	<b>0</b>	<b>0</b>	<b>0</b>

<b>Vedlegg 5. Investeringsbudsjett 2025-2028</b>				
<b>Brutto rammer pr. prosjekt (1000 kr)</b>	<b>Budsjett</b>	<b>Økonomiplan</b>		
<b>Tekst</b>	<b>2025</b>	<b>2026</b>	<b>2027</b>	<b>2028</b>
Egenkapitalinnskudd	800	800	800	800
Startlån (utlån)	2 000	4 000	4 000	4 000
SHIP-andel kai	1 500	-	-	-
SHIP- restfinansiering 2024	500			
SHIP-prefabrikkert servicebygg			100	1 500
Smøla politistasjon -investering	350	-	-	-
Kirken- nye gressklippere	-	180	100	-
Avlevering arkiv u/mva.	250		-	-
Gjennomføring IKT Orkide u/mva.	324	152	114	90
Nye inv.prosjekt IKT Orkide u/mva	310	98		
IKT-investeringer lokalt inkl.mva.	375	810	1 030	1 030
Datautstyr barneskole-elever	160	160	160	160
Datautstyr ungdomsskole-elever	220	100	140	170
Nye Ipader politikere 30	-	-	150	
Nytt biblioteksystem	150	-	-	-
Ny barnehage Brattvær	20 000		-	-
Ny barnehage Innsmøla	-	4 000	20 000	-
Utredning /forprosjekt Veiholmen barnehage	-	-	400	-
Utredning /forprosjekt Nordsmøla barnehage	-	-	400	-
Riving Bakkamyra skole	3 000		-	-
Helseplattformen- etablering fastleger	40	-	-	-
Utfasing 2G-nye trygghetsalarmer	100	-	-	-
Smøla Helsesenter- ombygging			3 000	-
Aggregathus sykehjem/omsorgsbolig (omsorgsboliger)	1 150	-	-	-
Nye omsorgsboliger Straumen	113 482		-	-
Kjøp av boenhet v/ nye omsorgsboliger Straumen	2 500		-	-
Aggregathus sykehjem/omsorgsbolig (sykehjem)selvkost VAF	1 250			
Etablering normalladestasjon Veiholmen	200			
Etablering av overflateredningsutstyr -NIBR	160	-	-	-
Gatelys	375	-	-	-
Nytt brannvarslingsanlegg Gurisentret/Nordsmøla b.hage	200	-	-	-
Ny romstyring for fjernstyring barne-og ung.skole	700	-	-	-
Avvikling Smøla pensjonærheim	-	3 000	-	-
Tiltak avløpsrammeplan Dynnesenga	3 000			
Vannforsyning Skarpnes		2 000		
Ny pumpestasjon Innsmøla(omsorgsboliger)	500	-	-	-
Lekkasjehandlingsplan	100	100	100	100
Utskifting vannkummer	250	250	250	250
<b>Brutto investeringer</b>	<b>153 946</b>	<b>15 650</b>	<b>30 744</b>	<b>8 100</b>
<b>Finansiering investeringer</b>				
Øremerket statlig overføring	- 46 126	-	-	-
Kompensasjon for merverdiavgift	- 27 585	- 1 046	- 5 095	- 570
Bruk av lån	- 26 789	- 9 804	- 20 769	- 1 530
Bruk av lån omsorgsboliger	- 46 156			
Bruk av ubundne inv.fond	- 4 490	-	- 80	- 1 200
Bruk av startlån	- 2 000	- 4 000	- 4 000	- 4 000
Overføring fra drift	- 800	- 800	- 800	- 800
<b>Sum finansiering</b>	<b>- 153 946</b>	<b>- 15 650</b>	<b>- 30 744</b>	<b>- 8 100</b>